



Halland

och maktens landskap
under äldre medeltid



UTSKRIFT 20

Halland och maktens landskap under äldre medeltid

Red. Anders Håkansson och Malin Clarke



KULTURMILJÖ
HALLAND

EN DEL AV HALLANDS KULTURHISTORISKA MUSEUM

Denna bok har tillkommit
med hjälp av bidrag från
Sydsvensk Arkeologi AB

Utskrift 20 Halland och maktens landskap under äldre medeltid

Utskrift ges ut av Stiftelsen Hallands Läns museer, Kulturmiljö Halland

Detta är nr 20 i en löpande serie

Postadress: Kulturmiljö Halland, Tollsgatan 7, 302 32 Halmstad

Tel: 035-19 26 00

Hemsida: www.museumhalland.se E-post: kulturmiljo@museumhalland.se

Omslagsbild: Kronohemmanet Sjönevad enligt en geometrisk karta från 1759.

(Lantmäterimyndighetens arkiv, 13-ves-3).

Form och layout: Kulturmiljö Halland

© Kulturmiljö Halland och författarna.

Författarna ansvarar själv för innehållet.

Tryck: Bulls Graphics, Halmstad 2023

ISBN 91-85720-71-2

ISSN 1102-7290

Innehåll

Jes Wienberg

Ing-Marie Nilssons forskning 7

Ing-Marie Nilsson

Gud hjälpe hans själ! – Runristade monument på Halmstadslätten 13

Ing-Marie Nilsson med tillägg av Malin Clarke

Ysby kyrka och herresätet i Brödåkra 51

Ing-Marie Nilsson

Kungsgården Lagaholm och staden vid Lagan 73

Ing-Marie Nilsson

Sjönevadsborg 97

Anders Håkansson och Malin Clarke

Faurås och kungalevens landskap under tidig medeltid 137

Förord

I föreliggande utgåva av Utskrift har texterna en gemensam nämnare, nämligen arkeologen Ing-Marie Nilssons forskning kring halländsk medeltid. Ing-Marie studerade det halländska landskapet under många år med fokus på kyrkorna, men visade även ett stort intresse för den danska kungamaktens landvinningar i Halland under äldre medeltid. Några av Ing-Maries arbeten hann hon inte riktigt färdigställa före sin bortgång 2016, men de presenteras nu här i form av fyra artiklar. De efterlämnade textmanusen och figurmaterialet var i olika grad av publicerbart skick, men vi redaktörer har försökt fullfölja hennes arbete efter bästa förmåga utifrån de tankar, slutsatser och noter som fanns antecknade.

Publikationen inleds med en text om och en biografi över Ing-Maries forskning, skriven av professor Jes Wienberg. Därefter följer texten *Gud hjälpe hans själ – runristade monument på Halmstadslätten*, där Ing-Marie visar på runstenarnas potential för forskningen, trots det halländska materialets blygsamma och tämligen aparta material. I framställningen studeras de både som objekt och i relationen till sin regionala kontext på Halmstadslätten. Efterföljande *Ysby kyrka och herresätet i Brödåkra* bygger på Ing-Maries B- uppsats i konstvetenskap, men där studien även var tänkt att ge en bredare inblick i Ysby sockens medeltida historia. Denna text var den minst färdigställda och har bearbetats av Malin Clarke. I den tredje texten *Kungsgården Lagaholm och staden vid Lagan* återvänder Ing-Marie till staden Laholm och frågan kring kungalevens etablering under äldre medeltid. Texten kan ses som en uppdatering och revidering av en artikel hon skrev i slutet av 1990-talet med titeln ”Kungamakt, köpstad och kyrka. Några tankar om medeltidens Laholm”, publicerad i Utskrift 7 (2003). Den fjärde texten *Sjönevadsborg - En tidigmedeltida borg i mellersta Halland* berör en av Hallands mest gåtfulla fornlämningar från äldre medeltid, en ringvallsanläggning gömd på en ö i en sjö i det inre av Ätradalén. Texten består av en genomgång av de arkeologiska utgrävningsresultaten, en fördjupning med utgångspunkt i det skriftliga materialet samt några möjliga hypoteser om borgens uppkomst och användning. Utskrift 20 innehåller även en femte text, *Faurås och kungalevens landskap under tidig medeltid*, som redovisar resultaten från ett forskningsprojekt kring Faurås kungsgård utanför Falkenberg som Ing-Marie och undertecknad initierade år 2010.



Figur 1. *Sjönevadsborg sedd från norr. Foto: Ing-Marie Nilsson.*

ING-MARIE NILSSON

Sjönevadsborg

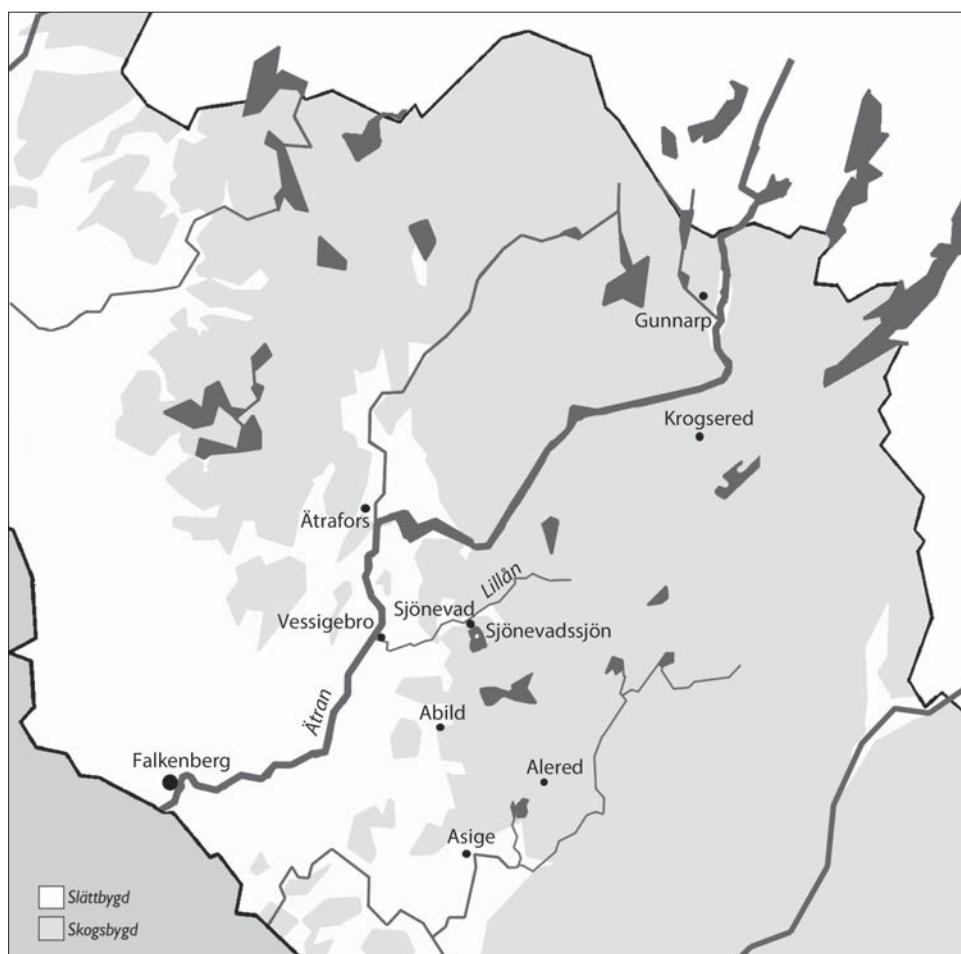
En tidigmedeltida borg i mellersta Halland

Sjönevadsborg är en av Hallands mest gåtfulla fornlämningar från äldre medeltid. Det är en ringvallsanläggning undangömd på en liten ö i en sjö i det inre av Ätradalen, där slättlandskapet i väster möter skogsbygden i öster. Borgen nämns i kung Valdemars jordebok från omkring 1231, vilket indikerar att den var i bruk vid denna tid, eller att dess användningstid inte legat mer än ett mannaminne bort. Någon motsvarighet är inte känd från vare sig Skåne eller Danmark, och någon riktigt övertygande förklaring till borgens existens har hittills inte presenterats. Sjönevadsborg har länge varit försummad i forskningen, men mindre arkeologiska undersökningar har genomförts i ett par omgångar. Denna artikel syftar till att lyfta fram detta märkliga fornminne i ljuset, och arbetet omfattar tre delar. Den första är inriktad på de materiella lämningarna, och består av en förnyad genomgång av de arkeologiska utgrävningsresultaten. Den andra delen är en fördjupning med utgångspunkt i det skriftliga materialet, och i den tredje delen sammanställs materialet och några möjliga hypoteser om borgens uppkomst och användning presenteras.

I. Sjönevadsborg i arkeologiskt perspektiv

Sjönevad är idag en idyllisk liten by i de natursköna gränstrakterna mellan Hallands lätt kuperade kustslättlandskap i väster och de mer höglänta och backiga skogsbygderna i öster. Byn omges av skogsmarker med mossar och sjöar, men öppnar i den norra delen upp sig mot odlingsbygder i Lillåns dalgång. Lillån sammanstrålar med Ätran fem kilometer väster om Sjönevad, i Vessigebro. Här finns även socknens kyrka, ursprungligen en romansk absidkyrka som på 1850-talet revs och ersatts med en nybyggnad (Nilsson 2009:368f). De halländska åarna har i alla tider fungerat som långväga kommunikationsstråk och Ätran utgör inget undantag. Här gick den viktiga Ätrastigen eller Ridvägen som förband Västergötlands centralbygder med kusten vid Falkenberg.

Ätråns utseende har förändrats till följd av en kraftverksutbyggnad på 1910-talet, då en mäktig vattenreservoar skapades öster om Ätrafors, men ån har även i äldre tider utgjort ett betydande hinder för kommunikationer i nord-sydlig riktning. I äldre tider har ån kunnat passeras torrskodd över broar vid Falkenberg (belagd 1310) och Gunnarp (belagd 1540). Däremellan har det förmodligen funnits ett vadställe vid Vessigebro (Ahlberg 1927:16; Carlie 2004:22). Det har därför gått förbindelseleder på båda sidor av Ätran, där den sydliga leden har löpt ett gott stycke söder om ån. Vägen gick från Halmstad, via Asige och Abild, passerade strax intill Sjönevad och ledde därefter vidare mot Krogsered och Gunnarp (Ahlberg 1927:17, 20; Sandklef 1954:592). Om Gunnarps och Sjöne-

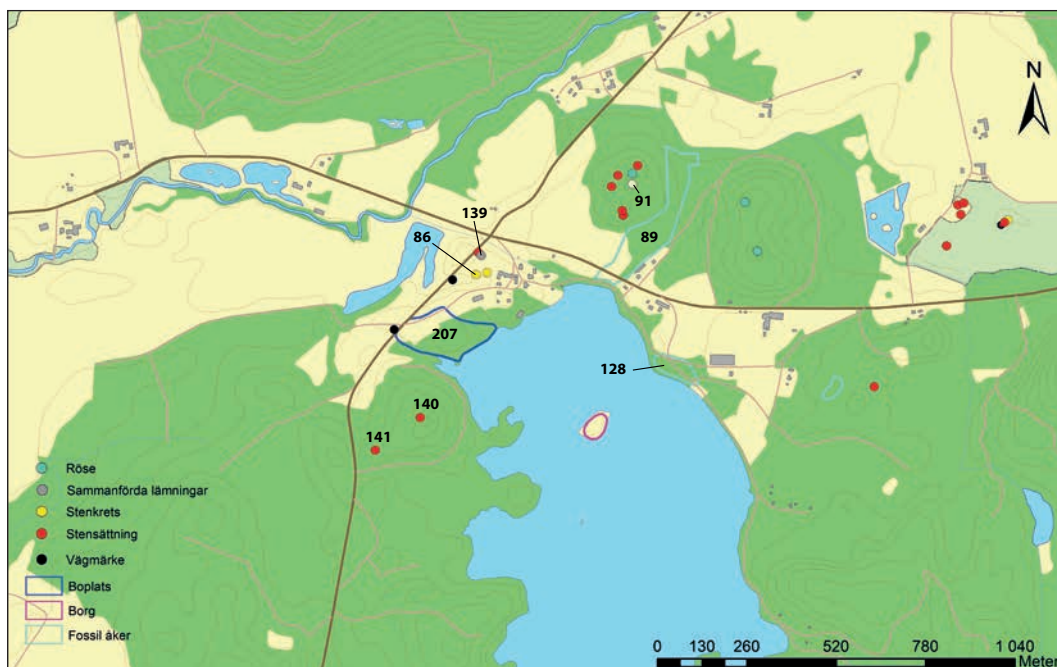


Figur 2. Sjönevads läge i Ätrådalen.

vads kommunikationsmässigt gynnsamma lägen vittnar även det faktum att det i nyare tid hållits marknader på båda orterna, och Sjönevads marknad är fortfarande en av Hallands största.

Fornlämningar kring Sjönevad

Området kring Sjönevad är rikt på fornlämningar, framför allt från brons- och järnåldern. Inne i själva byn har det funnits tre domarringar, varav två nu återstår, samt en numera skadad stensättning (Vessige 86 respektive Vessige 139). Strax sydväst om byn finns ett större fornlämningsområde med boplots- och gravlämningar samt åtskilliga odlingsrösen (Vessige 207). På en höjd söder härom finns ytterligare ett par stensättningar (Vessige 140 resp. Vessige 141). På en impedimentshöjd nordöst om byn som i äldre kartmaterial kallas ”Lunn” eller ”Lunden” ligger de s.k. kungagravarna, två rösen där det ena har en diameter av hela 27 m. Rösen omges av åtskilliga, huvudsakligen runda, stensättningar (Vessige 91). En mindre höjd nordväst härom kallas i äldre kartmaterial ”Lilla Lunn”, och längre norrut finns ett område som kallas ”Rörkull” vilket vittnar om att det i området tidigare funnits ännu fler fornlämningar som numera försvunnit (jfr Lantmäterimyndighetens arkiv, 13-VES-3; 13-VES-45).



Figur 3. Trakten kring Sjönevad med fornlämningar, äldre vägsträckningar och äldre bebyggelselägen.
Karta: Ing-Marie Nilsson.



Figur 4. Kronohemmanet Sjönevad enligt en geometrisk karta från 1759. Lantmäterimyndighetens arkiv, 13-ves-3.

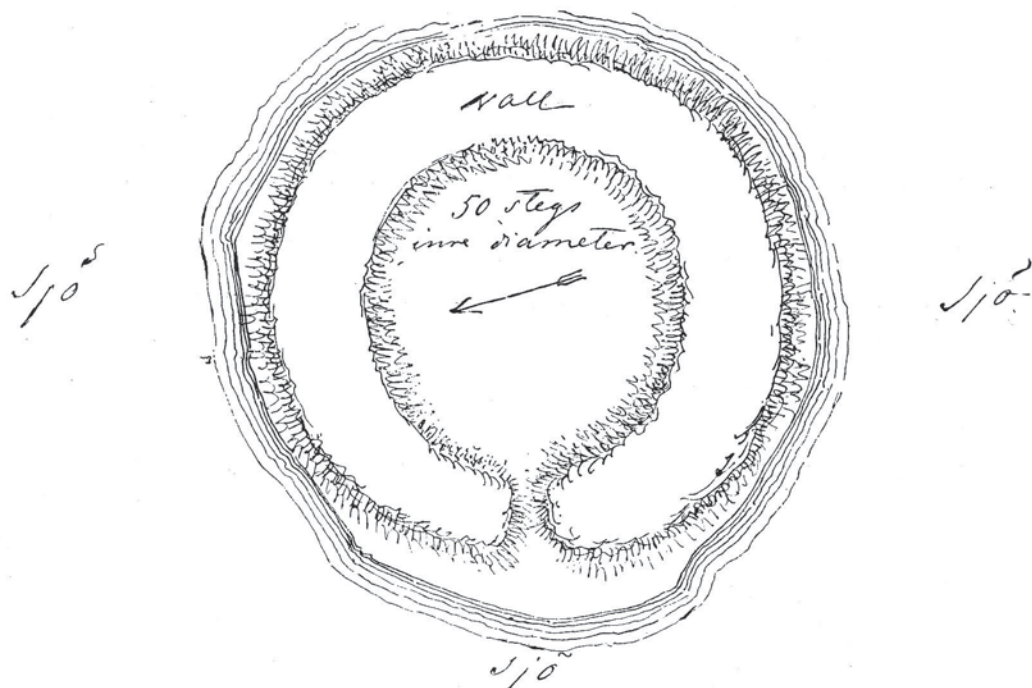
Söder om Lunn finns ett större område med fossil åkermark, bestående av bland annat rester av åkerparceller och odlingsrösen (Vessige 89). Längre söderut vid sjöstranden finns ytterligare ett område som i fornminnesinventeringen karaktäriserats som fossil åkermark (odlingsrösen), men som i äldre kartmaterial benämns ätthögar (Vessige 128, jfr Lantmäteristyrelsens arkiv, gränsbestämning 1794, Vessige M82-17:2). Fornlämningsskildern vittnar således om en lång kontinuitet av bosättning och gravläggningar i Sjönevadstrakten. Inte minst gäller detta själva byn, där det funnits flera domarringar och stensättningar. Intressant är också den fornlämningssrika höjden Lunn strax nordöst om byn, där namnet antyder att platsen kan ha haft en betydelse inom den förkristna kulturen. Sammantaget indikerar detta att Sjönevad under järnåldern varit en viktig plats som kanske fungerat som en knutpunkt med rituella funktioner.

Sjönevad upptas i den äldsta svenska taxeringen som kronohemman i mantal. Kartmaterial från 1700-talet visar att hemmanet varit uppdelat på tre gårdar. Två av dessa låg längs landsvägen vid sjöns norra strand, där den ena gården

ansvarade för gästgiververksamheten, och den tredje gården låg några hundra meter längre åt sydöst (fig. 3 och 4). Det finns inga uppgifter om hur långt tillbaka i tiden gårdarna haft denna lokalisering. Sjönevad omtalas på tre ställen i kung Valdemars jordebok: två gånger som Sjönevad och en gång som Sjönevadsborg. De skilda namnformerna skulle kunna tolkas som att det rör sig om två olika anläggningar. Även om borgen legat på ön är det således möjligt att själva kungsgården legat i Sjönevads by (jfr t.ex. Bengtsson 1954:774; Nicklasson 2001:164; Rosén 2004:324; Lihammer 2005:21, 28).

Äldre beskrivningar av Sjönevadsborg

Sjönevadsborg nämns kort i Jacob Richardsons historiska beskrivning över Halland från 1752–1753 (Richardson 1987:112), men en utförligare redogörelse finns i Sven Peter Bexells *Hallands historia* från 1817–1819. Bexell beskriver borgen som oval, med en uppgång på den sydvästra sidan, samt att man vid en ”forskningsgrävning” på platsen ska ha funnit tegelstenar och murämnena. Han skriver vidare att ortens invånare berättat att man ”vid klart väder och stilla vatten”



Figur 5. Gustaf Henrik Brusewitz teckning av borgen år 1864 - en av de tidigaste avbildningarna av anläggningen (efter Brusewitz 1950).

skall kunna se rester av en brygga mellan borgen och fastlandet på den västra sidan, i form av stockar och stenkar på sjöbotten. Slutligen nämner han att borgen enligt traditionen varit säte för någon av Hallands fylkeskonungar (Bexell 1931:25, 266). Liknande uppgifter återges även i Carl Georg Brunius reseckildring från 1839, i *Historiskt-geografiskt och statistiskt lexikon öfver Sverige* från 1859–1870 och i Peter von Möllers *Bidrag till Hallands historia* från 1874. Gustaf Brusewitz besökte borgen 1864 och gjorde då en teckning av borgen som en helt cirkulär anläggning med en ingång i väster. Han beskriver vidare ön som varande ”helt och hållet omgifven af en hög vall af skapnad som en romersk cirkus.” (Brusewitz 1950:16).

Vetenskapliga teorier om Sjönevadsborg

I kung Valdemars jordebok omnämns Sjönevadsborg som kungalev, och borgen har därför genomgående uppfattats som uppförd av den danska kungamakten. När det gäller frågan varför den byggts finns det åtskilliga hypoteser, men inga entydiga svar. En tanke är att borgen kan ha anlagts som en del i rikets försvar mot yttre fiender; en indragen gränspostering mellan det danska Halland och de svenska landskapen Västergötland och Småland. För hypotesen talar historiska belägg att Ätrastigen använts för trupptransporter till och från Sverige (Andersson 1992:172f). Det som talar emot är främst att Sjönevad ligger flera mil från gränsen och att det under äldre medeltid huvudsakligen var kustområden och centralbygder som befästes, inte periferier (Olsen 1986:35ff; Carelli 2001:229f). En beslätad tanke är att borgen kan ha syftat till att övervaka kommunikationsstråket söder om Ätran i vidare bemärkelse (t.ex. Halbert 1954a:16; Lihammer 2005:26; 2007:231, jfr motsatt uppfattning Bengtsson 1954:774). Det som talar emot hypotesen är att Sjönevadsborg har ett påfallande undandraget läge som snarare vänder sig bort från allfarvägen (jfr Nicklasson 2005:91).

En annan möjlighet är att borgen haft samband med inre kontroll, det vill säga att anläggningen haft fiskala funktioner inom den kungliga administrationen. Tolkningen stöds av det skriftliga materialet, eftersom det i Hallandslistan framgår att sju byar hörde till Sjönevadsborg. Pável Nicklasson har dock tonat ned motivet, och hävdar att dessa byars skattekraft främst bör ha gått åt till borgens uppförande och vidmakthållande (Nicklasson 2005:91, 93). En variant är att koppla Sjönevad till uppsikt över mellersta Hallands järnproduktion. Utifrån skriftligt material vet vi att dylik verksamhet pågick under 1100-talets senare del i de kustnära skogarna i Tvååkers och Sibbarps socknar i Faurås härad (Vellev 1995; Nilsson 2009:158ff, med referenser), men Sjönevadsborg ligger åtskilliga mil från detta område. Förekomster av slagghvarp indikerar emellertid att järnproduktion även har skett i skogsbygderna i det inre av Halland, men materi-

alet har inte daterats och verksamhetens omfattning är inte känd (jfr Ödman 2000:9). Även i detta avseende ligger Sjönevad i produktionsområdets utkant.

Borgen har även uppfattats som en militär förskansning i ett territorium där kungamakten kan ha känt sig hotad (Nicklasson 2001:164). Detta bygger på en idé om att en stark lokal aristokrati försvårat den danska kungamaktens etablering i mellersta Halland, och att man därför fått hålla till godo med sämre lokaliseringar (jfr Nicklasson 1999:54f; Rosén 2004a:330. Nicklasson har i ett senare arbete modifierat denna ståndpunkt något (Nicklasson 2001:164ff). Trakten väster om Sjönevad är ovanligt rik på fornlämningar och ädelmetallfynd från yngre järnålder, och det torde därmed finnas underlag för en tidigmedeltida aristokrati, men än så länge finns det få konkreta belägg för detta. En sådan elit bör dessutom snarare återfinnas i slättområdena längre västerut än i kolonisationsbygderna kring Sjönevad. En variation på detta tema är att se borgen som en symbolisk manifestering, en metafor för kungamakten. Enligt denna hypotes skulle anläggningen ha kunnat fungera som en påminnelse om den danske kungens maktpretentioner i ett område där dessa anspråk var svaga (Nicklasson 2005:93f). Detta lyfter fram en viktig aspekt i det att handlingens betydelseskapande roll betonas, men i övrigt är inte heller denna teori särskilt trolig. Om huvudmotivet varit uppvisning skulle man till exempel förvänta sig att man valt en mer central arena.

Arkeologiska undersökningar på Sjönevadsborg

Sjönevadsborg (fornlämning nr 90 i Vessige socken) har blivit föremål för arkeologiska undersökningar i två omgångar: 1953 och 2002–2003. Båda grävningskampanjerna genomfördes som relativt begränsade, riktade insatser, och resultaten har redovisats i arkeologiska rapporter och artiklar (Halbert 1954a; 1954b; Nicklasson 2003; 2005). Undersökningen 1953 leddes av Louise Halbert och bestod i att tre meterbreda sökschakt drogs i anläggningens södra del. Huvuddelen av arbetet ägnades åt ett 23 m långt schakt tvärs genom den över den fem meter höga huvudvallen, från toppen och ända ned till den naturliga undergrunden. Tack vare detta herkulesarbete kunde betydelsefulla iakttagelser göras beträffande borgvallens uppbyggnad. Vidare drogs ett fyra meter långt schakt vid vallens fot, i anslutning till vad som uppfattades som ett dike eller en vallgrav. Det tredje, fyra meter långa schaktet, grävdes genom den yttre, lägre befästningsvallen på förborgen. Halbert placerade de lämningar hon fann på ön i en vikingatida kontext, och hon ansåg sig finna stöd för denna datering i det keramikmaterial som påträffades vid undersökningen. Det framgår implicit att hon utgår från att borgen uppförts i ett sammanhang, men när det gäller funktion eller byggherre framförs ingen åsikt. I en slutkonklusion skriver hon



Figur 6. Arkeologiska undersökningar har genomförts på Sjönevadsborg 1953 och 2002–2003. Planen visar schaktens läge vid respektive utgrävningstillfälle. Planen har sammanställt av Samuel Björklund och kompletterats av Ing-Marie Nilsson.

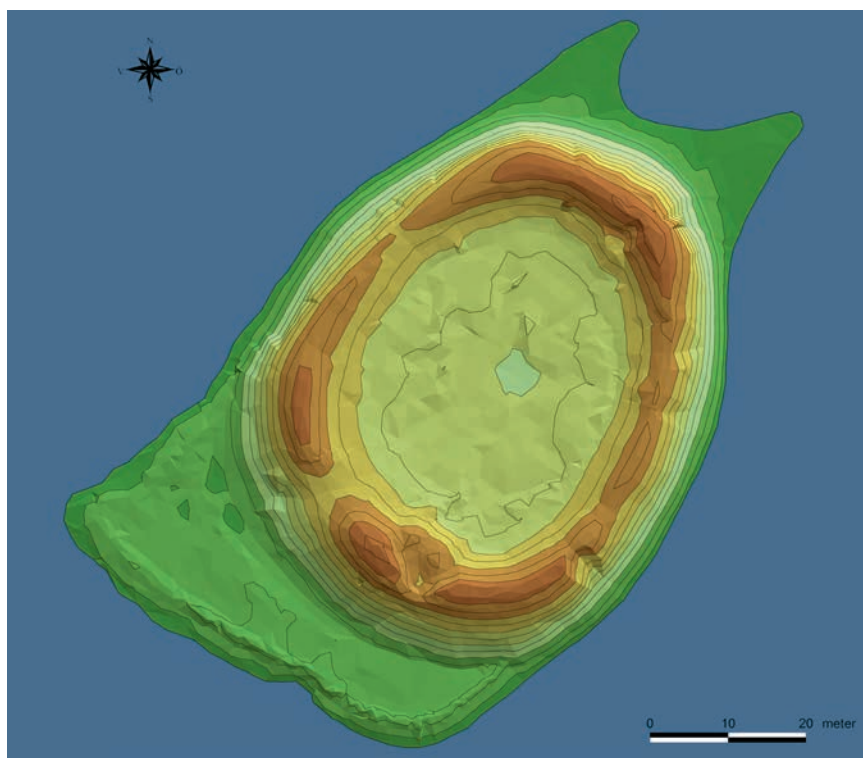
att Sjönevad kan ha varit ”en lokal anläggning i ett under vikingatid och tidig medeltid perifert område – en sista utpost mot det på myrmalm rika Småland” (Halbert 1954a:23).

De arkeologiska undersökningarna på ön återupptogs i början av 2000-talet i samband med forskningsprojektet ”Medeltid i Åtrådalen”. Åren 2002 och 2003 genomfördes fältarbeten på borgen under ledning av Påvel Nicklasson. Det första året grävdes dels ett antal sökrutor innanför vällen, och dels ett 9,5 m långt schakt på förborgsområdet, från vallfoten och ut till sjökanten. År 2003 utvidgades detta schakt och kompletterades med ytterligare ett antal sökrutor inom förborgsområdet. Vidare togs två relativt grunda sökschakt upp på vallens topp. Nicklasson anser att borgen uppförts av kungen och hans resonemang bygger på att anläggningen endast haft en användningsfas. När det gäller funk-

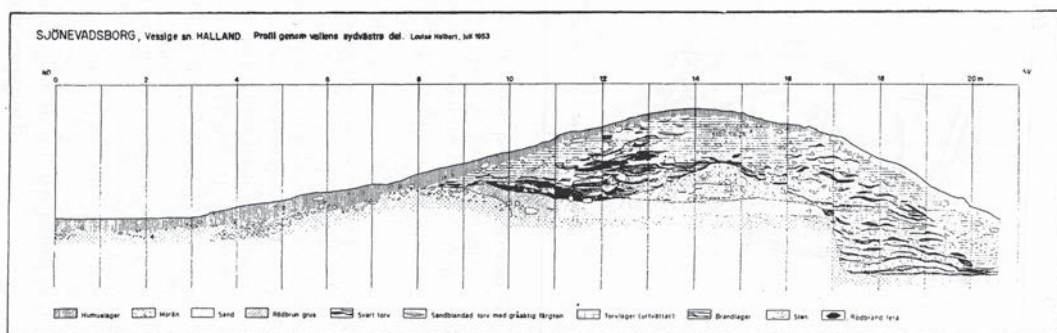
tion lägger Nicklasson tonvikten på borgens militära aspekter, även om detta i ett senare arbete tonats ned till förmån för en mer symbolisk tolkningsmodell (Nicklasson 2003:14f; 2005:93f). Författaren (Ing-Marie Nilsson) var en av initiativtagarna till forskningsprojektet ”Medeltid i Ätrådalen” och deltog själv i undersökningarna 2002–2003. I samband med arbetet med denna artikel har jag haft anledning att göra en förnyad genomgång av undersökningsmaterialet, och har då i flera fall kommit fram till andra tolkningar än de som framförs av rapportskrivarna. Av denna anledning kommer det arkeologiska materialet i det följande att presenteras tämligen ingående.

Ringvallen

Det mest slående elementet med Sjönevadsborg är den mäktiga ringvallen. Den är idag 10–15 m bred vid markytan och över 5 m som högst. I samband med båda de arkeologiska grävningsskampanjerna har topografiska uppmätningar gjorts. 1953 upprättades en mycket god översiktsplan över öns form och borganläggningens grundläggande struktur. För att få en mer detaljerad bild som



Figur 7. Terrängmodell av Sjönevadsborg, upprättad av Samuel Björklund 2003.



Figur 8. Huvudvallens uppbyggnad. Sektionsritning av det nordöst-sydvästliga schaktet genom ringvallen upprättad vid undersökningen 1953. Schaktet börjar inne i borgen (0 m å ritningen) och avbildar den södra schaktväggen (efter Halbert 1955a).

också utvisade mindre nivåskiftningar gjordes 2003 en digital uppmätning, som fungerade som underlag för en terrängmodell. Kunskapen om borgruinens planform är således god. I äldre beskrivningar talas om en ingångsöppning i vallens sydvästra del. Idag är detta inte direkt lätt att se, men ett par sänkor kan urskiljas på den södra sidan. De framgår även tydligt i terrängmodellen, där den sydvästra framstår som en möjlig portöppning. Detta ligger även i linje med Halberts bedömning. Hon placerade sitt långa schakt i den södra delen av sydvästra sänkan, och det framgår av hennes beskrivning att denna placering medvetet valts så att schaktet ”går genom den eventuella portens ena ytterkant” (Halbert 1954a:22). Nicklasson har uppfattat själva sänkan i sig som spår av Halberts schakt (Nicklasson 2005:84), men detta bör alltså vara en feltolkning. Öppningen i ringvallen framgår för övrigt tydligt redan på Brusewitz teckning från mitten av 1800-talet (fig. 5).

Äldre uppgifter talar om att rester av murar skall ha påträffats på platsen, men inga spår av vare sig tegel eller murverk har kunnat påvisas vid de arkeologiska insatser som gjorts. Rikliga mängder natursten har framkommit, men materialet har varken visat spår av kalkbruk eller tillhuggning. De arkeologiska insatserna har visserligen varit av begränsad omfattning men de har berört samtliga delar av borgen, och det finns därför tämligen starka skäl att avvisa idén om Sjönevadsborg som en murad anläggning.

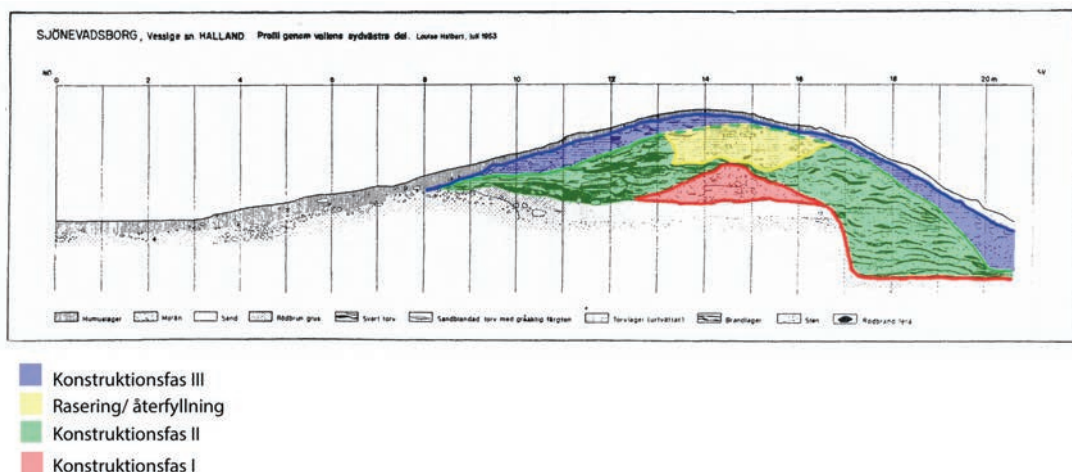
Den huvudsakliga kunskapen om vallens konstruktion kommer från undersökningen 1953 och de sektionsritningar och beskrivningar som upprättades vid detta tillfälle. Av detta framgår att vallen varit uppbyggd av olika material. Närmast botten finns morängrus som överlagras av ett omfattande lager mostorv samt högst upp ett sandigare lager med betydande inslag av sten. De olika materialen förekommer inte blandade, utan ligger i distinkta horisonter. Jag

anser därför att det finns anledning att analysera dem var för sig, som separata konstruktionsfaser. Detta skiljer sig markant från hur både Halbert och Nicklasson uppfattat saken. Det kommer dock att framgå att ett sådant angreppssätt erbjuder rimliga förklaringar till flera detaljer som tidigare framstått som besynnerliga.

Vallens konstruktionsfaser

Arbetena med vallen bör ha inletts med att en ränna eller vallgrav grävts i det naturliga morängruset, där det uppgrävda materialet har lagts upp i en vall på insidan. Nedgrävningsskanten (vid ca 17 m på sektionsritningen, Figur 8) är drygt meterhög och i det närmaste vertikal. I grävningssrapporten skriver Halbert att moränbanken var "nära en m djup" (Halbert 1954b:4), men enligt sektionsritningen har den snarare varit 1,5 m. Det uppkastade materialet bildar en fyra meter bred, tämligen flack vall som når sin högsta höjd (ca en m) mitt på (belägen mellan ca 12,5 m och 16,5 m på sektionsritningen fig. 8). Materialet ger inte intryck av att bilda någon tydlig konstruktion, t.ex. ett bröstvärn, men det är möjligt att moränvallen kan ha utjämnats i samband med torvvallens tillkomst. Halbert har tolkat moränavsatsen som ett stöd för torvvallen (Halbert 1954b:4), men jag vill hävda att grus- respektive torvvallen snarare representerar två separata konstruktionsfaser. Grävandet av rännan och uppkastandet av moränvallen uppfattas här som en separat aktivitet, benämnd konstruktionsfas I.

Anläggningen har i vad jag uppfattar som ett andra skede kraftigt utvidgats och förstärkts. Grusvallen och en del av vallgraven har nu täckts av ett 12 m

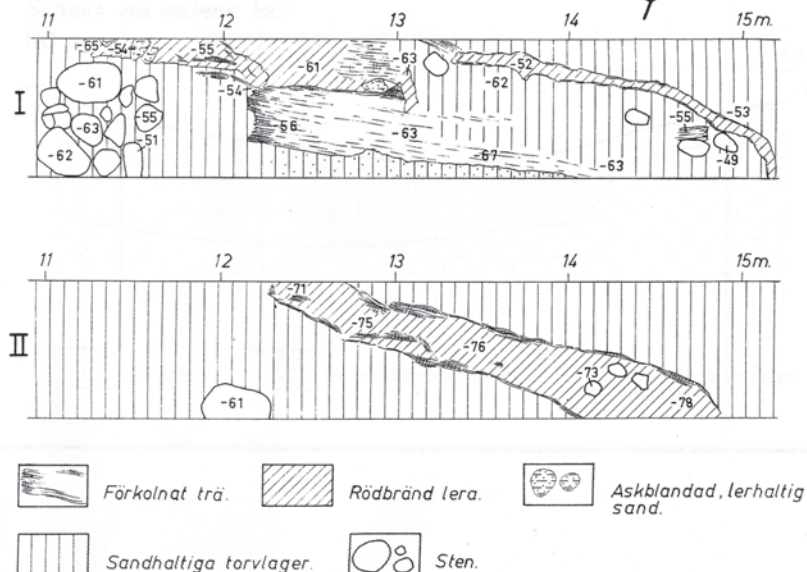


Figur 9. Författarens omtolkning av vallens uppbyggnad utifrån Halberts sektionsritning, med markering av separata tolkade aktivitetsfaser.

SJÖNEVADSBORG, Vessige sn. HALLAND.

JULI 1953.

Brandlagret.



Figur 10. Planritning av två nivåer av schaktet genom huvudvallen från undersökningen 1953. Den övre nivån visar stenpackningen vid ca 11 m samt utanför detta brandlager bestående av bland annat förkolnat trämaterial, rödbränd lera och aska (efter Halbert 1955b).

brett och drygt tre meter tjockt torvlager, upplagt i en jämt rundad vall. Halbert skrev att man vid undersökningen tydligt kunde se långa, mörka torvor med fast och homogen struktur. Materialet tolkades om mossstov eftersom någon grässvål inte kunde urskiljas (Halbert 1954b:4). Torvorna var bäst bevarade i den yttre delen, där de fyller upp delar av den tidigare nämnda torrgraven, men hela vallen förefaller ha varit uppbyggd av detta material. I anslutning till torvlagrets ovandel påträffades på vallens insida ungefär halvvägs mellan vallfoten och toppen en 0,6 m bred stenpackning bestående av markstenar av varierande storlek. Stenpackningen återfanns mellan 11,0 och 11,6 m på sektionsritningen (fig. 8) men syns inte på ritningen. Direkt utanför stenpackningen, ungefär vid vallens topp, påträffades ett drygt 2 m brett och 10-14 cm tjockt brandlager (fig. 10). Lagret utgjordes av förkolnade timmerstockar, rödbränd jord samt bränt ris och pinnar, med inslag av bränd lera. Dessutom påträffades fläckar med grå, askblandad jord och ett stort antal skörbrända stenar. Stockarna låg snett över schaktet och i samma riktning som rismaterialet (Halbert 1954a:20; 1954b:5).

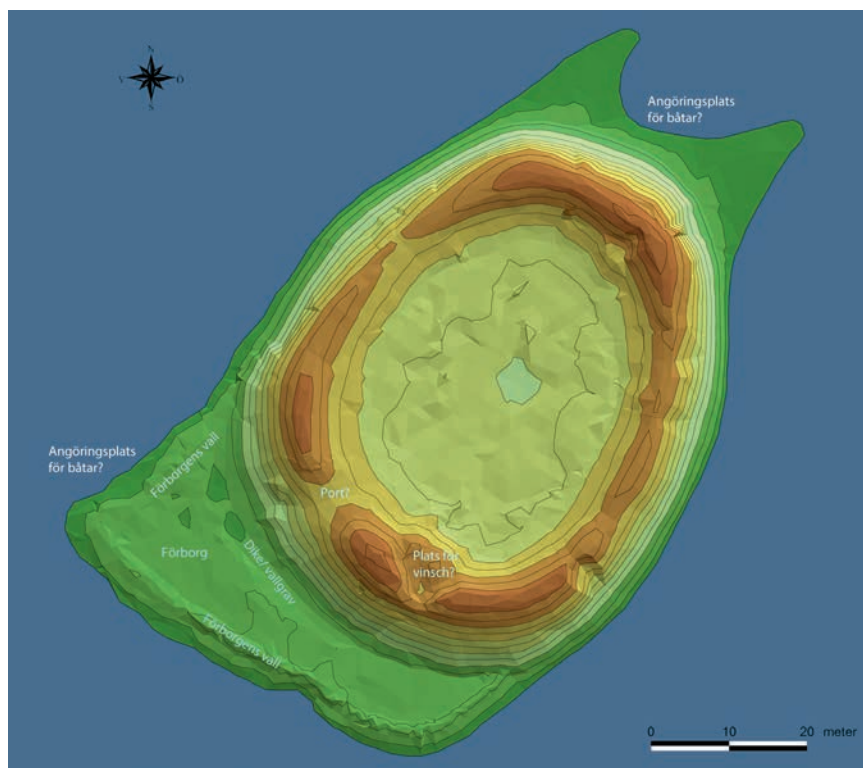
Halbert ser stenpackningens och brandlagrets funktion som svårbedömd på grund schaktets ringa bredd, men nämner ändå möjligheten att materialet kan ha haft samband med en portkonstruktion (Halbert 1954a:22). Nicklasson avfärdar stockarna som återanvänt bråte och sätter även frågetecken vid stenpackningen, som han anser skulle kunna vara återanvänt byggnadsmaterial (Nicklasson 2005:85). Frågan varifrån detta material i så fall skulle ha hämtats lämnas dock därhän, och på det hela taget framstår Halberts tankar som mera välgrundade. Utifrån planritningen kan det knappast råda något tvivel om att det är fråga om en medveten konstruktion och det är även den bedömning Halbert gjort i fält. Riset och de brända stockarna uppfattar hon som ”placerade” snett över schaktet (Halbert 1954b:5), men en alternativ tolkning är att materialet härrör från en träkonstruktion som stått på platsen och välvt till följd av en brand. Förutom brandlagret kan även andra tecken på rasering anas i anslutning till torvlagrets topp. I vallens övre del syns på sektionsritningen en försänkning där torvmaterialet förefaller ha tagits bort och fyllts upp med annat material (jfr fig. 9, gul markering). Det är tänkbart att denna omflyttning av jord kan ha skett som en följd av att någon konstruktion som tidigare stått på vallkrönet, t.ex. en palissad, rivits ned. Uppbyggnaden av torvvallen och den möjliga porten uppfattas här som en händelse, benämnd konstruktionsfas II, medan den förmodade branden och raseringen har tolkats som en separat aktivitet.

Vallens tredje konstruktionsfas vill jag uppfatta som en återuppbyggnad. I detta skede bestod materialet huvudsakligen av homogen, sandig humus som Halbert kallar ”urtvättad torv”, där enskilda torvor endast i undantagsfall kunde urskiljas. Materialet fanns som fyllning i den tidigare omtalade försänkningen i torvlagret i vallens topp och kapslade i övrigt in hela vallen. Lagret var relativt tunt i överdelen och betydligt tjockare i nederkanten, möjligen delvis en följd av erosion. Det kan ha varit för att hålla dessa lösare massor på plats som man toppt lagret med ett relativt kompakt lager sten. Stenmanteln tycks ha funnits över hela vallen, och har kunnat påvisas både vid undersökningarna 1953 och 2003 (Nicklasson 2005:81). Vid undersökningen 1953 framkom i vallens ytterkant en stenskonung bestående av klumpstenar av varierande storlek. Förmodligen ska detta ses som en del av samma skyddande stenhölje, som eventuellt kan ha varit extra förstärkt i övergången till slät mark (Halbert 1954b:5). Vid undersökningen 2003 framkom inget som indikerade att huvudvallen varit försedd med palissad, men Nicklasson anser att möjligheten ändå inte helt kan avskrivas (Nicklasson 2005:81, 85).

Halbert har antytt att borgen i det som jag tolkat som konstruktionsfas II kan ha varit försedd med en ingång, något som jag ser som en rimlig tanke. Den stenpackning och det brända material som påträffades vid undersökningen

Figur 11. Vid undersökningen 2003 togs två schakt upp i toppen av huvudvallen i syfte att belägga dess konstruktion. Det kunde då konstateras att det i båda schakten framkom tämligen kompakta lager av sten av varierande storlek direkt under grässvålen. Bilden visar det södra schaktet under framgrävning.
Foto: Ing-Marie Nilsson.





Figur 12. *Tolkning av borgens funktioner.*

1953 skulle mycket väl kunna vara rester efter en portöppning. I den nuvarande marktopografin kan emellertid platsen för denna hypotetiska ingång enbart anas. Om det funnits en öppning så måste alltså området till stor del ha fyllts igen sekundärt. Denna åtgärd bör då höra till det som jag tolkar som konstruktionsfas III, återuppbyggnadsskedet. Denna tolkning innebär således att den karaktäristiska, obrutna ringvallen inte är ursprunglig, utan ett resultat av en senare förändring. Eventuellt skulle den sänka som framträder i vallens sydligaste del skulle kunna vara spår efter en alternativ tillträdeslösning. På vallens insida finns här en avplanad yta där exempelvis en vinsch skulle kunna ha placerats.

Borgens inre

Området innanför ringvallen omfattar en yta av 44 x 36 m. Vid undersökningen 1953 grävdes inga schakt inne i borgen, men Halbert noterade ändå "gångar" diagonalt över markytan som bildade "någon slags oregelbunden stjärnform" (Hal-



Figur 13. *Det inre av borgen var vid utgrävningarna 2002–2003 täckt av högt gräs, snår och buskar som gjorde det svårt att urskilja variationer i marknivå. Foto: Ing-Marie Nilsson.*

bert 1954a:18; 1954b:2). Vid undersökningarna 2002–2003 var betydande delar av området täckt av svårforcerad växtlighet, vilket gjorde marktopografin svårbedömd. Terrängmodellen bekräftade att det fanns nivåskiftningar i markytan, men några mönster eller system kunde inte urskiljas. Kanske har de ”gångar” som Halbert omtalar uppkommit genom naturlig erosion. Vid undersökningen 2002 togs ett antal sökrutor upp i den östra delen av borgen (sammanlagt undersöktes 19 m², jfr fig. 6). I flertalet rutor kunde inga spår av kulturpåverkan iaktas, och det naturliga morängruset kom antingen direkt under grässvålen eller under ett mellan 0,05 och 0,30 m tjockt lager humös sand. Endast på två ställen, i båda fallen i närheten av ringvallen, fanns indikationer på anläggningar. I borgens östra del (ruta 6) framkom en mindre fläck med bränt material samt ett fyndmaterial bestående av några skärvor av svartgods (östersjökeramik) och



Figur 14. Plan över den undre nivån i ruta 1 i den norra delen av borgens inre. I detta område framkom delar av en härd som överlagrades av skörbränd sten.

en skärva äldre rödgods), järnföremål (en nit samt en del av ett eggverktyg), ett litet fragment slagg samt brända ben. I borgens norra del (ruta 1) undersöktes ett område där en viss stratigrafi kunde påvisas. Den övre horisonten bestod av ett flak med i huvudsak skörbränd sten samt ett fyndmaterial bestående av keramik (östersjökeramik), järnföremål (nitar och spik), slagg, brända ben samt en del flintavslag. I den undre horisonten fanns rester av en härd men inga fynd (Nicklasson 2003). Sammantaget kunde relativt få spår av konstruktioner påvisas, och fyndmaterialet visade på helt vanliga hushållsaktiviteter som t.ex. matberedning. Även om sökschakten gav magra arkeologiska resultat var de

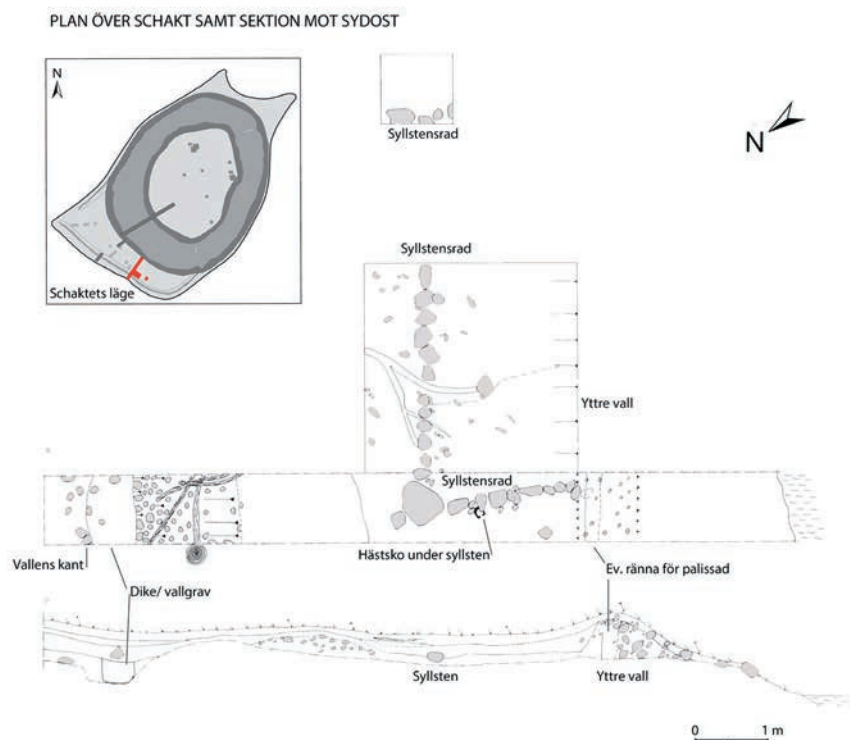
dock ytmässigt begränsade, och det får anses som troligt att det funnits någon form av bebyggelse innanför ringvallen.

Den totala avsaknaden av kulturpåverkat material i borganläggningens centrala del är märklig och tarvar en förklaring. Vid vallens innerkant framkom den naturliga moränen på en nivå som var upp till en meter högre än i borgens mitt. Frånvaron av kulturlager i borgens centrum torde därför med stor sannolikhet bero på att material har avlägsnats därifrån, och så har saken även uppfattats av Nicklasson (Nicklasson 2005:81). Han drar dock inte följdskonklusionen av denna iakttagelse, nämligen att vi då uppenbarligen har att göra med två separata aktivitetsfaser: en där kulturmaterial avlägsnats och en där det har avlägsnats. Moränen och det sandiga humuslagret inne i borgen har troligen använts för att förstärka vallen, eftersom det översta lagret i vallen bestod av just sådant material. Detta innebär att de påvisade hushållsaktiviteterna inne i borgen tentativt kan knytas till en användningsperiod som följt på borgens andra konstruktionsfas, medan bortgrävandet av materialet kan kopplas till vallens tredje konstruktionsfas, återuppbyggnadsskedet.

Förborgen

Utanför borgvallen finns i den sydvästra delen av ön ett relativt smalt och flackt område som inramas av lägre vallar (1,5–2,5 m breda och 0,5 m höga). I den västra delen av området finns en 7,5 m bred öppning där vall saknas. Eftersom ringvallen i övrigt upptar i stort sett hela öns yta, är detta det enda område där man bekvämt har kunnat anlöpa med båt och avlasta gods och annat material, och området har därför uppfattats som en förborg. Både vid undersökningen 1953 och 2002 upptogs schakt genom vallen på förborgen, och det kunde då konstateras att den var uppbyggd av jord och sten (Halbert 1954b:6; Nicklasson 2003:13). Vallens inre bestod huvudsakligen av blandad, humös sand med grus och småsten. Det yttre skiktet bestod av stenar av varierande dimensioner (0,05 – 0,30 m i diameter). Nicklasson har tolkat en smal, mörkfärgad sträng inne i vallen som en rest av en palissad eller annan träkonstruktion (Nicklasson 2003; Nicklasson 2005:81ff). Förborgsvallen har inte kunnat stratigrafiskt relateras till huvudvallen, men både när det gäller materialval och konstruktionsteknik kan man se paralleller mellan förborgsvallen och ringvallens tredje konstruktionsfas.

Mellan huvudvallen och förborgen syns i marken spår av en försänkning som följer vallens ytterkontur. Svackan är bredast i den västra delen och smalnar av söderut för att helt upphöra i förborgsområdets innersta del. Sänkan har undersökts arkeologiskt både 1953 och 2002, och man har då gjort något olika bedömningar. Vid grävningen 1953 påvisades en kant där moränen hade grävts bort, och fyllningen bestod av humusblandad sand med gytjtja, småsten och organiskt



Figur 15. Schakt genom förborgsområdet från vallens fot till vattnet. I schaktet kunde diket/vallgraven närmast huvudvallens, förborgens yttre vall samt resterna av en syllstensbyggnad dokumenteras.

material i botten. Halbert ville inte uppfatta detta som en vallgrav utan beskrev det i stället som ”ett knä i den för övrigt jämt sluttande moränlinjen” (Halbert 1954b:6). Detta ”knä” skulle emellertid även kunna tolkas som den yttre kanten av den torrgrav som jag här uppfattat som ringvallens första konstruktionsfas. År 2002 grävdes ett schakt längre inne på förborgsområdet som berörde en trängre del av denna svacka. Här påvisades ett betydligt smalare dike fyllt med siltig gyttja (fig. 15). Nicklasson har beskrivit den halvmeterbreda rännan som en vallgrav/dike och antyder att den haft fortifikatoriska kvaliteter (Nicklasson 2003:13, 15; 2005:81, 83, 85). Detta skulle kunna ses som något av en överdrift, men faktum är att den västligare delen av sänkan kan ha haft dylika funktioner, närmare bestämt som extra skydd invid en förmodad portöppning (jfr fig.12). Svackan är nämligen som bredast och djupast i anslutning till det område där ingångsporten till borgen kan ha funnits. Detta skulle då kunna innebära att diket/vallgraven på förborgen främst hör samman med befästningsvallens första och andra konstruktionsfaser.



Figur 16. Den norra syllstensraden på förborgen, mot sydost. Foto: Ing-Marie Nilsson, 2003.

År 2002 upptogs i förborgens södra del ett 9,5 m långt schakt från foten av vallgraven och ut till vattenbrynet. I den yttre delen av området framkom vinkelrätt mot vallen en tydlig rad av syllstenar från en byggnad. Schaktet utvidgades 2003, varvid även rester av byggnadens norra långsida och nordöstra hörn kunde påvisas. Det framgick då att byggnaden varit ca 2,3 m bred och 5,7 m lång och alltså endast varit ca 13 m² stor. Huset låg i den något högre belägna, och därmed torrare, inre delen av förborgsområdet. I anslutning till vägglinjen påträffades ett fåtal nitar som indikerade att byggnaden förmodligen varit uppförd av trä (Nicklasson 2005:81). Flertalet fynd framkom invid den västra kortväggen, och utgjordes dels av material relaterat till smidesverksamhet (slagg och ett möjligt bryne), dels av hushållsavfall i form av brända ben. Detta antyder att ingången vett åt detta håll, något som också förefaller rimligt i beaktande av de topografiska förhållandena. Under en av kortväggens syllstenar



Figur 17. Grävning av provrutor på förborgsområdet 2003. I bildens vänstra del kan den yttre stenvallen urskiljas. Foto: Ing-Marie Nilsson, 2003.

gjordes det oväntade fyndet av en intakt hästsko, och möjligen har detta föremål placerats som lyckobringare under en tröskel. Ungefär hälften av husets inre har undersökts arkeologiskt och denna yta var i princip helt fyndtom. Byggnadens funktion är därmed svår att bedöma. Förekomst av slagg och järnföremål kan möjligen tyda på smidesverksamhet, men kanske skulle man i så fall ha förväntat sig att finna mer av detta inne i huset. En annan möjlighet är att byggnaden fungerat som fähus för mindre djur, som i vardagslag bör ha hållits utanför huvudbefästningen. Den stratigrafiska relationen mellan huset och den yttre vällen är dessvärre inte helt klarlagd. Nicklasson har uppfattat det som att komponenterna varit samtida, och att byggnadens ena långsida vilat på vällen (Nicklasson 2003:13). Ett annat alternativ är att vällen tillkommit i ett senare skede och då utplånat spåren av byggnadens södra långvägg. År 2003 grävdes

även åtta provrutor och kortare sökschakt i den västra delen av förborgsområdet. Det framkom då endast en härd som inte närmare kunde dateras och ett stenfundament som inte hann undersökas vidare (Nicklasson 2005:81ff).

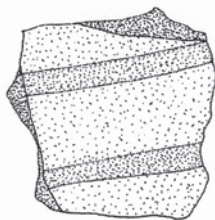
Angöringsplatser för båtar

För att nå ön under den tid av året då sjön inte var isbelagd har det krävts angöringsplatser för båtar. Som tidigare nämnts bör en anlöpsplats ha funnits i anslutning till förborgen (fig. 12). Här har tunga och skrymmande läster, som torv till vallen, relativt bekvämt kunnat lossas. Om förborgsområdet från början varit öppet kan båtar ha lagt till på flera olika ställen, men när den låga yttervallen var på plats bör tillträdet ha begränsats till områdets nordvästra del. En annan plats där båtar kan ha angjorts är mellan de två utskjutande sten- och grusrevlarna i öns norra del. År 2004 genomfördes en mindre marinarkeologisk undersökning under ledning av Anders Ödman. Den visade att botten på detta ställe var stenröjd, och att platsen därför sannolikt fungerat som båtlänning. På stranden på fastlandet mitt emot kunde även spår av markarbeten skönjas som skulle kunna höra samman med angöringsplatsen på ön. Eventuellt kan dessa lämningar indikera någon form av båt- eller pråmförbindelse mellan ön och fastlandet (Nicklasson 2005:87; Ödman 2005:114).

I äldre beskrivningar talas det om en fast broförbindelse mellan ön och fastlandet, som skall ha utgått från förborgsområdet i den västra delen av ön. Inga tecken på några sådana arrangemang kunde emellertid påvisas vid de dykningar som gjordes i samband med den marinarkeologiska undersökningen (Nicklasson 2005:84). Detta utesluter förstås inte att en förbindelse kan funnits, men en flera hundra meter lång brygga måste ha varit både komplicerad och kostsam att uppföra.

Borgens datering

Halbert ansåg att Sjönevadsborg skulle dateras till vikingatiden eller den allra äldsta delen av medeltiden, och baserade denna bedömning på keramikmaterialet som hon ansåg vara från denna tid (Halbert 1954a:23). Senare forskning har dock visat att detta är en alltför tidig datering. Den keramik som påträffats vid samtliga undersökningar på ön är inte förhistoriskt gods utan medeltida, drejat svartgods, s.k. Östersjökeramik. Enligt nyare forskning skall denna keramik dateras till perioden från 1000-talets senare del till 1200-talet (Roslund 2001:168; Rosén 2004b:112, 128f). Vid undersökningen 2002 påträffades även en liten skärva äldre rödgods, en godstyp som började produceras först på 1200-talet. Sammantaget indikerar detta att borgens brukningstid bör ligga i 1100- och 1200-talen. Den arkeologiska dateringen pekar således i samma riktning som



Sjönevadsborg F 31

Figur 18. En liten skärva Östersjökeramik som påträffades inne i borgen vid undersökningen 2002 (skärvan är 2,5 cm bred). Fyndteckning: Anna Lihammer.

de skriftliga uppgifterna i kung Valdemars jordebok. Den borg som omtalas i jordeboken kan därmed faktiskt ha varit i bruk när källan nedtecknades på 1230-talet.

Borgens konstruktion och användning – sammanfattande diskussion

Allt arkeologiskt material har nu presenterats, jämte de i många fall nya bedömningar som gjorts av detsamma. Materialet har beskrivits tämligen ingående, men för att det skall vara möjligt att förhålla sig till tolkningarnas relevans är det viktigt att grundlaget redovisas tämligen noggrant. I det följande skall dessa spridda slutledningar föras ihop till en mer sammanhängande berättelse. Detta är en historia som består av flera olika kronologiska avsnitt, närmare bestämt tre konstruktionsfaser, en raseringsfas och två användningsfaser.

KONSTRUKTIONSFAS I

Detta skede utgörs av de första spåren av öns befästning. Hittills är det endast i den del av huvudvallen som vetter mot förborgen som verksamhet har kunnat beläggas, så den totala omfattningen kan inte avgöras. Arbetena bestod i att man grävde bort morängruset i en flera meter bred grav och lade upp materialet i en vall på insidan. Man har alltså utnyttjat den lokala marktopografin på ön, och inte tillfört material utifrån. Insatsen kan därför ha utförts tämligen snabbt av en mindre arbetsstyrka. Det kan inte avgöras om arbetena skett nära inpå torvvallens uppförande eller om det funnits ett tidsmässigt glapp mellan de båda händelserna. Det finns heller inga spår av användning, så åtgärdens

syfte är svårbedömt. En möjlighet är att det kan vara fråga om en utstakning av området och förberedande markarbeten inför torvvallens uppförande. Ett annat alternativ är att det kan röra sig om en hastigt uppkastad skans, ett tillfälligt försvarsverk som tillkommit i samband med någon militär konfrontation.

KONSTRUKTIONSFAS II

Den andra konstruktionsfasen representerar något helt annat. Den utgör en avsevärd kraftsamling såväl när det gäller resurser och logistik som manskap och arbetstid. Stora mängder material, främst torv och virke, har fraktats till ön. Timret bör ha fällt under vintern, och kan därmed ha transporterats till ön över isen, men torven måste ha skurits under sommarhalvåret när det inte var tjäle i marken. Detta innebär att torven först måste ha forslats fram till sjön från kringliggande mossar med dragdjur, för att vid strandkanten omlastas till båtar eller flottar. Väl på ön har ett omfattande arbete vidtagit med att lägga torvorna så att de bildade en stabil struktur. Torvvallen kan ha krönts av en palissad, men de arkeologiska beläggen för detta får ses som något bräckliga. Jag håller det även för troligt att borgen i denna fas haft en ingång i den sydvästra delen. Det är möjligt att man som extra skydd haft en enkel vindbrygga över en utanförliggande vallgrav. Hur porten sett ut kan man bara spekulera i, men det kan ha varit en timrad konstruktion som på sidorna stöttats av en kallmurad stenpackning. För att genomföra alla dessa, mestadels tunga och slitsamma, uppgifter har det krävts ett rejält tilltaget arbetsmanskap, något som i sin tur ställt krav på organisation och arbetsledning. Byggnadsmaterialet vittnar om materialkänedom och lokalkunskap beträffande var de nödvändiga resurserna stod att finna. I arkitektoniskt hänseende ligger tonvikten på funktion snarare än uppvisning. Anläggningen tycks inte ha varit murad och den arkitektoniska gestaltningen var okonstlad. Formen har baserats på den lokala topografin snarare än geometriska principer. Man har valt enkla och praktiska lösningar som bygger på ett hantverksskunnande som bör ha varit allmänt tillgängligt.

ANVÄNDNINGSFAS A

Det finns dessvärre få materiella spår av den användningsperiod som bör ha följt på den andra konstruktionsfasen. Eventuella anläggningar och kulturlager inne i borgen har med stor sannolikhet avlägsnats i ett senare skede, och det är därför vanskligt att spekulera i vad som en gång kan ha funnits. De få fynd och anläggningar som framkom i samband med den arkeologiska undersökningen 2002 skulle dock kunna höra samman med denna period. Detta material visar

på helt vanliga hushållsaktiviteter som t.ex. matlagning. Smidesverksamheten på förborgsområdet kan höra samman med denna användningsfas men skulle också kunna tillhöra ett senare skede. Eventuellt kan också det lilla trähuset på förborgen höra samman med denna användningsfas. Byggnadens funktion är oviss, men det skulle kunna röra sig om en enklare verkstad eller ett fåhus.

RASERINGSFASEN

Jag vill uppfatta det brandlager och det raseringsmaterial som påträffades vid undersökningen 1953 som tecken på att borgen helt eller delvis förstörts genom eld. De brända timmerstockarna kan indikera att portens trädelar eldhärjats, och om vallkrönet varit försett med palissad bör även denna konstruktion ha raserats. Om förstörelsens orsaker kan man bara spekulera. Porten var borgens huvudsakliga svaga punkt, och om den bränts ned är det befogat att ställa frågan huruvida borgen kan ha intagits med våld. Inga vapenrelaterade fynd har dock hittills påträffats på ön, så hypotesen kan än så länge varken bekräftas eller vederläggas på arkeologisk väg. Man bör dessutom hålla i minnet att brandskadorna även kan ha uppkommit till följd av annan medveten förstörelse eller genom våld.

KONSTRUKTIONSFAS III

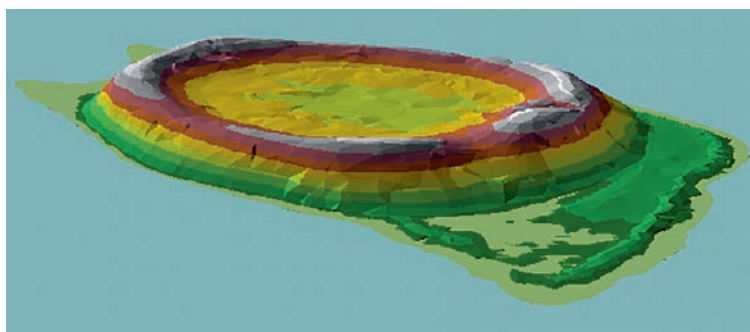
Det är intressant och kanske något oväntat att borgen inte övergavs efter detta, utan att den förefaller ha återuppbyggts. Återigen kan här nya tankar förnimmas när det gäller befästningsvallens konstruktion och anläggningens funktion. Arbetena tycks ha inriktats på ett antal specifika områden. Huvudvallen har på sina ställen höjts med upp till en halvmeter, en åtgärd som delvis kan ha skett i syfte att reparera skador på vallkrönet som uppstått i samband med anläggningens tidigare rasering. Återuppbyggnaden har åstadkommit genom att man grävt ur borgens innandöme och använt de framkomna massorna (jord, grus och sten) för att bygga på ringvallen. Detta material var emellertid betydligt lösare än torven, och hade sämre hållfasthetsegenskaper. För att i någon mån motverka erosionen har därför större och mindre stenar placerats ovanpå vallen som ett skyddande ytskikt. Det har inte framkommit några spår efter en palissad på toppen av vallen, och det är därför tänkbart att man helt frångått denna detalj. Ett annat område där intentionerna tycks ha ändrats gäller tillträdet till borgen. Den raserade porten återställdes inte, och man verkar i stället ha valt att eliminera denna fortifikationsmässiga svaghet helt och hållet. Det får förmodas att människor nu i stället kommit in i borgen genom att gå över vallen, medan tyngre gods eventuellt kan ha hissats upp genom en vinschanordning. Det lilla huset på förborgen har då möjligen legat i vägen, vilket kan tala för att det hört

till en äldre fas. Även när det gäller förborgen kan nya idéer anas. Bland annat mot bakgrund av det likartade byggnadsmaterialet vill jag knyta den låga jord- och stenvallen till detta tredje konstruktionskede. Det får ses som tveksamt om den halvmeterhöga barriären haft fortifikatoriska kvaliteter, men den har i alla fall syftat till att rikta tillträdet mot förborgens västra sida.

Jag vill uppfatta byggnadsverksamheten under denna fas som att borgen återstälts för att kunna användas på nytt, möjligen i ett delvis annat syfte. Satsningen vad gäller resurser och arbetskraft har varit större än i konstruktionsfas I, men mindre än i konstruktionsfas II. Man har använt sig av det som fanns på platsen, och valt bort material som varit bättre lämpat men dyrare i anskaffning och transport. Det förefaller som att man har nöjt sig med att få anläggningen i funktionsdugligt skick, men man har inte lagt ned alltför mycket möda utöver det. Även i denna fas bör allt konstruktionsarbete ha kunnat utföras av lokal arbetskraft utan specialistkompetens.

ANVÄNDNINGSFAS B

Vid arkeologiska undersökningar har det, som tidigare nämnts, påträffats få egentliga kulturlager inne i borgen. När det gäller användningsfas A förklarades denna avsaknad med att materialet i en senare fas kan ha lagts på vällen. I en andra användningsfas måste frånvaron däremot bero på att den verksamhet som ägt rum innanför borgvallen inte resulterat i någon nämnvärd kulturlageruppbbyggnad. Det går således inte att på arkeologisk väg bedöma vad som hänt inne i borgen; det enda vi med rimlig säkerhet kan säga är att verksamheten lämnat ytterst få materiella spår efter sig. Samma kunskapsmässiga brist finns även när det gäller frågan hur förborgsområdet använts.



Figur 19. 3D-vy av Sjönevadsborg sedd från nordväst, upprättad av Samuel Björklund 2003.

Militärstrategiska reflektioner angående Sjönevadsborg

För att få en tydligare bild av motiven till Sjönevadsborgs uppförande kan det vara befogat med en närmare blick på anläggningens strategiska för- och nackdelar. Borgens läge mitt i en sjö gör att den har varit avsevärt lättare att försvara på sommaren än på vintern. Anläggningen bör alltså primärt ha varit avsedd att användas under den isfria delen av året. Placeringen på en ö innebär även att ett betydelsefullt truppslag direkt eliminerades ur ekvationen, nämligen rytteriet. Varken försvarare eller anfallare har kunnat dra nytta av det. Borgen är för liten för att försvararna kunnat hålla hästar och göra utfall, och anfallarna har inte kunnat attackera med hästar från sjön. Valet av ett ö-läge indikerar att försvararna har sett detta som talande till sin fördel.

När det gäller frågan om garnison och bemanning får man beakta att området innanför vallen är relativt litet, endast 44 x 36 m (drygt 1500 m²). På denna begränsade yta skall inte bara manskapet inkvarteras utan även livsmedel och andra förnödenheter förvaras. På ett sådant område kan ett betydande antal människor samlas tillfälligt, men inte leva bekvämt under någon längre tid. Borgen kan således antingen bära en mindre garnison under en längre tid eller en större under en kortare tid. När det gäller borgens försörjning får det ses som mer troligt att resurser tillförts direkt från de omgivande bygderna än från en tross. En tross med dragdjur och vagnar har nämligen fått lämnas kvar på fastlandet och har därmed löpt risk att falla i fiendens händer. Sammanfattningsvis bör borgen alltså ha uppförts med tanke på försvar sommartid mot en fiende som förlitade sig mycket på beridna trupper. Den har sannolikt försörjts lokalt från de omgivande bygderna, och kan då ha försvarats av ett större manskap i en kortare konflikt, eller hållits av en mindre garnison för mer långsiktiga syften.

Tidigmedeltidens borgbyggande i Danmark – perspektiv på Sjönevad

Det medeltida borgbyggandet i Danmark inleddes under förra hälften av 1100-talet. Vid denna tid var det samhällets översta skikt, kungen, ärkebiskopen och den allra främsta eliten, som hade möjlighet att investera i borgbyggande. Begränsande faktorer var dels kostnaderna, men även kunskapen om hur man konstruerar och bygger murade befästningar. Den arkitektoniska variationen var i detta tidiga skede stor, men en vanlig form var tornborgen, där det murade tornet utgjorde den primära befästningen. Borgen var ibland belägen på en naturlig eller konstgjord kulle (en s.k. motte) och förstärkt med en vall. Ett exempel på en sådan anläggning är Bastrupstornet på Själland. Anläggningen uppfördes under förra delen av 1100-talet på en udde i en sjö, och utgjordes av ett cirkulärt torn med sex meter tjocka murar (Olsen 1986:25f; Ödman 2005:106f).

En annan form var ringmursborgen, där det var den omslutande muren som skulle motstå angrepp och skydda de obefästa byggnaderna inne i anläggningen. Många av borgarna var lokaliserade nära vatten, på näs eller på mindre öar. Ett exempel på detta är Søborg på norra Själland, som uppfördes under förra hälften av 1100-talet. Borgen låg på en holme i en numera uttorkad sjö och bestod från början av ett åttkantigt torn omgivet av en rundad torvvall. Omkring år 1200 blev anläggningen kraftigt utbyggd med bland annat en ringmur och åtskilliga murade byggnader (Olsen 1986:30f; Ödman 2005:102f). Borgen i Havn (i nuvarande Köpenhamn) uppfördes på initiativ av biskop Absalon 1167. Det var en oregelbundet cirkulär anläggning med murad ringmur, belägen på en flack ö (Olsen 1986:32f; Ödman 2005:107). I norra Skånes skogsbygd byggdes vid samma tid, och möjligen av samme byggherre, den märkliga Skeingeberg. Denna anläggning låg på en ö och hade en åttkantig, murad ringmur. Inne i borgen har man vid arkeologiska undersökningar funnit rester av byggnader och ett fyndmaterial som åtminstone delvis vittnar om ett högre socialt skikt (Ödman 2005). En annan ringmursborg är Vallbacken i sydöstra Skåne, som kan vara från 1100- eller 1200-talet. Den bestod av en cirkulär kallmurad ringmur på en kulle i en konstgjord sjö (Ödman 2002:150ff; 2005:111). Något yngre är borgen i Skanör, som uppfördes omkring 1225. Detta var en anläggning med dubbla vallgravar, där det uppgrävda materialet bland annat använts för att bygga upp en vall på den inre borgholmen, och i likhet med Sjönevadsborg hade den stabiliserats med grästorvor. En påtaglig skillnad är dock att det på Skanörs borg vid arkeologiska undersökningar framkommit rester av såväl prestigebyggnader som spår av en betydande lyxkonsumtion (Rydbeck 1935; Ödman 2002:126ff).

Några av dessa (och andra samtida) anläggningar har likheter med Sjönevadsborg, men ingen av dem kan sägas utgöra någon direkt parallell. Sjönära och ö-bundna placeringar är visserligen vanliga, men Sjönevad avviker genom det betydande avståndet till fastlandet. Enstaka borgar, som t.ex. Skeingeberg, ligger liksom Sjönevad i vad som kan benämnas perifera lägen i skogsbygder, men de allra flesta har mer centrala eller kustnära placeringar. De största skillnaderna gäller dock konstruktion och användning. De allra flesta borgar från den här tiden tycks ha varit försedda med murade, eller åtminstone kallmurade, konstruktioner, med befästningsvallar och tillhörande byggnader. Detta saknas på Sjönevadsborg. Flertalet andra borgar är också associerade med ett fyndmaterial som gör att anläggningen klart skiljer ut sig från vanlig landsbygdsbebyggelse. Så är inte fallet när det gäller Sjönevadsborg, som i stället utmärks av en högst ordinär materiell kultur. Det finns ingen anledning att betvivla att de allra flesta tidigmedeltid borgar bör knytas till samhällseliten. Det kan dock finnas enstaka undantag, och jag vill hävda att Sjönevadsborg skulle kunna vara ett sådant.

Sjönevadsborg – en arkeologisk berättelse

Av kung Valdemars jordebok framgår att Sjönevadsborg var känd, och möjligen också i bruk, på 1230-talet. Keramikmaterialet från ön pekar i samma riktning; att borgen uppförts någon gång på 1100-talet eller under 1200-talets första decennier. Det sparsamma arkeologiska materialet kan tyda på att anläggningen haft en relativt kort eller extensiv brukningsperiod. I tidigare forskning har borgen uppfattats som uppförd i ett sammanhang, men undersökningsresultaten har här omtolkats som att anläggningen haft minst två, förmodligen tre, konstruktionsfaser. Även indikationer på ett brand- och raseringskede har lyfts fram, antingen ett resultat av en medveten förstörelse eller av våld. Borgen har tidigare genomgående uppfattats som en kunglig anläggning, men om den haft flera byggnads- och användningsfaser måste man räkna med möjligheten att den ursprungligen kan ha tillkommit i ett annat sammanhang. Det finns då enligt min bedömning tre alternativ som bör övervägas:

- Borgen kan ha uppförts av kungen eller ärkebiskopen. Den kan då antingen ha varit avsedd att skydda riket mot utifrån kommande hot eller att befästa riksmakten och skydda kronans intäkter i en del av landet där dessa rättigheter kan ha varit ifrågasatta.
- Borgen kan ha uppförts av någon ur en konkurrerande elitgrupp som ett led i en maktstrid om kronan.
- Borgen kan ha uppförts av lokala bönder och stormän i en konflikt med överheten, till exempel i förbindelse med de skånsk-halländska upproren 1180-1182.

För att fördjupa resonemanget kring dessa tolkningsalternativ vill jag nu vända mig till de historiska källorna. I detta material, som behandlas i nästa del, finns det nämligen åtskilliga vittnesbörd om oroligheter och missnöje i 1100-talets Halland.

II. Sjönevadsborg i historiskt perspektiv

Med undantag för kung Valdemars jordebok finns det inga skriftliga källor som direkt nämner Sjönevadsborg. Det finns även relativt lite forskning kring Hallands tidigmedeltida historia. 1170- och 1180-talen var emellertid generellt sett en turbulent tid i det danska riket, och dessa oroligheter berörde inte minst Skåne och Halland.

Ståthållare och grevar – Hallands härskare på 1100-talet

Det finns relativt lite information om hur Halland styrdes under 1100-talet och förra delen av 1200-talet, men det framgår av det skriftliga materialet att män ur rikets styrande skikt innehade titlar som *praeses*, *princeps* och grevar av Halland, vilket bör uppfattas som att de regerade landskapet å kungens vägnar (Olsson 1954:237f).

Den förste av dessa vi känner till namnet är Karl Eriksen, som var barnbarn till Knut den helige och ingick i det mäktiga Trundkollektivet genom äkten-skap med ärkebiskop Eskils dotter (Hermansson 2000:159ff). Vi känner inte till mycket mer av hans verksamhet i Halland än att han deltog tillsammans med den danske kungen Sven Grate i ett misslyckat krigståg i Småland vintern 1152–1153 riktat mot den svenska kungen Sverker den äldre. Händelserna berörs både i Saxos krönika *Gesta Danorum* och i Knytlingasagan, men versionerna skiljer sig åt. I Saxos version är krigståget berättigat som vedergällning för att kung Sverkers son fört bort den halländske ståthållaren Karls hustru och syster till Sverige, där de utsatts för kränkande behandling. Kung Sven drog då tillsammans med Karl Eriksen ut till småländska Varend och Finnveden, som de härjade under en synnerligen sträng vinter. Bönderna i Finnveden samlade sig emellertid till motstånd och danskarna blev till sist i grunden slagna vid den halländska gränsen. Saxo beskriver detta som ett förräderi, där bönderna tände eld på en lada där danskarna sov ruset av sig efter en fest, och de tvingade även ut några ynglingar i Karls följe på Nissans is, där de dukade under (Saxo, 14 boken, kapitel 10–12). I Knytlingasagens version är krigstågets motiv något mindre ädla. Det framgår att kung Sven var angelägen om att dra på härjningståg i Sverige, medan medkungarna Knut V och Valdemar I ville avstå eftersom Knut och Valdemar var förenade med Sverker genom släktband. Kung Sven drog ändå ut i fält och härjade i Varend och Finnveden. Efter fälttåget, när kungen hade lämnat Halland och återvänt till Danmark med huvudstyrkan, blev hans kvarvarade trupper, anförda av bröderna Karl och Knud Karlsen, överfallna av en svensk styrka på kungsgården i Faurås. Redogörelsen för angreppet har i Knytlingasagan betydande likheter med Saxos beskrivning i det att danskarna även i denna version blev innestängda i ett hus, och att de besegrade som inte fallit i striderna dränktes i en vak som huggits upp i isen (Knytlingasagan, 110 kapitlet).

Karl Eriksens söner Karl och Knud stod i centrum i en senare revolt riktad mot kung Valdemar I. Dessa händelser återges endast av Saxo, vars sympatier helt och hållet låg på kungens sida. Enligt honom skall bröderna ha varit drivande i en konspiration mot kungen. När den avslöjades tog bröderna sin tillflykt till den svenske jarlen Birger (Brosa) i Götaland (Saxo, 14 boken, 54 kapitlet). År 1178 skall de ha inlett ett väpnat krigståg i Halland (Olsson 1954:239). Den kungavänlige krönikören Saxo skriver, inte utan skadeglädje, att Karl och Knud

hade väntat sig att hallänningarna ansluta sig till dem, men att de i stället valde kungens sida. Karls och Knuds styrkor slogs därför tillbaka, men samlade sig för en avgörande drabning ”i närheten av den skog som bildar gräns mellan Halland och Götland” (Saxo, 15 boken 2 kapitlet). I striden tillfångatogs Knud, medan Karl blev dödligt sårad och senare avled på flykt i skogen. Då bröderna räknades som landsförrädare blev deras arvegods förbrutna till kronan, och Saxo berättar att kung Valdemar härigenom fick ett oväntat tillskott till sin förmögenhet (Saxo, 15 boken, 2 kapitlet).

Det skånsk-halländska upproret 1180–1182

Saxo berättar vidare att det strax därefter (år 1180) utbröt oroligheter i Skåne. I detta sammanhang nämns inga krigshandlingar i Halland, men det framgår att också hallänningar var djupt inblandade i konflikten (jfr Holm 1988a). Missnöjet tycks främst ha varit riktat mot ärkebiskop Absalon. Bönderna var förargade över ärkesätets nya pålagor, och stormännen över att ärkebiskopen favoriserade själländska fränder framför inhemska män på ledande poster. Konflikten löstes dels genom förhandlingar och dels genom väpnade sammanstötningar. Ett av de hårdaste slagen stod vid Dösjebro utanför Lund 1181, där kungen och ärkebiskopen drabbade samman med en jämnstark här bestående av nordskåningar och hallänningar. Saxo beskriver att utgången länge var oviss och att bondehären kämpade tappert, men att ärkebiskopens rytteri till slut fällde avgörandet. En del av bönderna lyckades fly, men många höggs ned eller drunknade i ån (Saxo, 15 boken, kapitel 4). Nya oroligheter utbröt efter kung Valdemars död 1182, då bönderna slöt upp kring en tronpretendent vid namn Harald Skreng som, liksom Karl och Knud Karlsen tidigare hade gjort, samlade styrkor från Sverige. Detta var dock ett mer renodlat bondeuppror med udden riktad mot överheten i bredare bemärkelse, och misslyckandet kort därefter berodde till stor del på att man antagoliserat den lokala eliten (Saxo, 16 boken, kapitel 1).

Kampen om allmänningskogarna

En av anledningarna till att hallandsbönderna engagerade sig i maktkampen var att de såg möjligheter att återta friheter som höll på att bli allt mer kringskurna. Rätten till allmänningskogarna var ett av de områden där bönderna såg sina traditionella rättigheter glida ur händerna. Från denna oroliga tid bevaras skriftlig dokumentation rörande två dylika tvister i mellersta Halland (jfr Holm 1988b). Esrom kloster hade av ärkebiskopen erhållit en egendom i Morups socken som gav dem tillgång till den kustnära allmänningskogen Glumstenskog (DD 1:3, nr 76; DD 1:3, nr 77). Klostrets närvaro var dock illa sedd hos bönderna, förmodligen för att munkarna överutnyttjade och skövlade resursen.

Omkring år 1177 försökte kung Valdemar bilägga dispyten genom att slå fast att munkarna skulle ha tillgång till skogen på samma villkor som bönderna (DD 1:3, nr 66). Detta hjälpte dock inte, och år 1182 mottog kungen ånyo klagomål från bönderna i Faurås härad. I stället för att åter hänvisa till sedvanerätten beslutades nu att besittningsrätten skulle fastställas genom dokument, vilket slutade med att munkarna tilldömdes äganderätten för evig tid (DD 1:3, nr 103). Femton år senare (1197) överlät ärkebiskop Absalon ett annat skogsområde till Sorø kloster i den angränsande Tvååkers socken (DD 1:3, nr 223). Liksom i det tidigare fallet var klostret förmodligen mest intresserat av timmer, och även här ifrågasattes överlåtelsen av de lokala bönderna. Efter Absalons död inkom ett klagomål till efterträdaren Andreas Sunesen, men inte heller detta beslut tycks ha gått böndernas väg (DD 1:4, nr 67).

I dessa fall förlorade bönderna tvisterna på grund av att överheten hade introducerat en ny rättsgrund, där skriftlig dokumentation vägde tyngre än traditionella, muntliga överenskommelser. När det gäller kungens anspråk på allmänningsskogarna fick böndernas sedvanerätt i stället vika för en annan ny-introducerad princip, nämligen den regala auktoriteten. Av Kungalevslistan i kung Valdemars jordebok framgår att kungen gjorde anspråk på ”hela den skog som kallas Allmänning och byarna som uppkom på denna samt alla närliggande skogar” (KVJ 1:29). Detta innebar att skogen inte längre var fri för alla, utan de som ville bosätta sig där hamnade automatiskt under kunglig beskattningsrätt. Dessa allmänningsskogar var inga små, isolerade områden, utan bildade milsvida, sammanhängande stråk i de östra delarna av södra och mellersta Halland. En idé om de konflikter som bör ha varit förknippade med detta kan man få i Knytlingasagan, nedtecknad strax efter 1200-talets mitt (Weibull 1976:6). I samband med redogörelsen för Knut den heliges trontillträde 1080 ger krönikören en talande bild av hur den nye kungen med järnhårda nypor vann allmogens bekräftelse av de regala rättigheterna på landstingen genom en kombination av maktspråk och hot. När kungen kom till Halland förde en särskilt vältalig bonde hallänningarnas talan, och han framförde den allmänt delade åsikten att man inte ville tåla strängare pålagor från kungens sida än vad de gamla lagarna påbjöd. Kungens motbud var att han i så fall skulle neka hallänningarna tillträde till de skogar som han enligt lagen ägde, och inte låta dem släppa vare sig svin eller annat småboskap på bete i dessa vidsträckta ek- och bokskogar. Bönderna hade då inget annat val än att gå med på kungens villkor, i synnerhet som mannen som fört böndernas talan resolut blev dräpt. Krönikören berättar att kungen använde samma taktik när han strax därefter kom till Skåne, men att han då hotade med att undandra sillfisket i Öresund från bönderna om de inte rättade in sig i ledet (Knytlingasagan, 28 kapitlet). Berättelsens historiska källvärde kan ifrågasättas, bland annat med tanke på tidsavståndet mellan nedtecknandet och

de händelser som beskrivs, men det är troligt att innehållet speglar en allmän konflikt mellan kronans regala anspråk och böndernas traditionella rättigheter som varit aktuell under lång tid.

Sjönevad i kung Valdemars jordebok

I kung Valdemars jordebok från omkring 1230 nämns Sjönevad på inte mindre än tre ställen: i huvudstycket och Kungalevslistan som Sjönevad (*Sconewath*) och i Hallandslistan som Sjönevadsborg (*Sconewathsburgh*). En märklighet är att orten i huvudstycket hänförs till Faurås härad och inte Årstad, men det är oklart om detta är medvetet eller enbart ett kameralt misstag. Av Hallandslistan framgår att Sjönevad var den kungliga etablering i Ätradalen som räntade allra mest: kungsgårdarna i Faurås och Hjortsberg gav åtta respektive fyra mark mot Sjönevadsborgs tio mark. Sju byar var vidare direkt underställda Sjönevadsborg, och det kan förmodas att det var de som genererade denna inkomst. För hela Halland omtalar Hallandslistan 126 skogsbyar (*opida siluestria*), vilket bör uppfattas som bebyggelser som uppkommit på kungens allmänning. Det framgår inte var flertalet av dessa byar legat, mer än att sex av dem fanns i Tönnersjö härad och 26 i Årstad härad. Med tanke på Sjönevads lokalisering i direkt anslutning till skogsbygden är det inte alltför långsökt att knyta fiskala funktioner till detta kungalev.

I Hallandslistan avviker Årstad härad på flera punkter från landskapet i övrigt. I listan är bönderna indelade i beskattningensenheter som ytterst vilat på ledungssystemets princip. Varje härad bestod av minst ett och upp till fyra skeppslag, och varje skeppslag hade mellan 16 och 42 hafnor (ursprungligen i bemärkelsen årtullar på ledungsskepp). Skatteuttaget översågs av styresmän, förmodligen lokala stormän som överallt i listan redovisas med namn. Denna information saknas dock för Årstad härad. Detta kan antyda att fogdeansvaret i detta härad inte var utlokaliserat till lokal aristokrati, utan sköttes direkt av kungens representanter. Av Hallandslistan framgår även att kungen hade ett par smågods i häradet: *Asaká* och *Alruth*, identifierade som Asige och möjligen Alered i Asige socken (Sahlgren 1950:188). Ett sätt som dessa egendomar kan ha kommit i kunglig ägo är genom konfiskation. Något som eventuellt skulle kunna antyda att det aristokratiska inflytandet minskats, är att de hög- och senmedeltida skriftliga beläggen för frälse huvudgårdar är relativt sparsamma från denna del av Halland (Nilsson 2009:417ff). Detta har förmodligen en del att göra med omdisponeringar till följd av att ätten Thott på 1400-talet förlade sin mäktiga huvudgård Hjuleberg hit, men kan också antyda en äldre, tidigmedeltida reduktion.

Sjönevadsborg i historiskt perspektiv

I de historiska källorna framskymtar en fragmentarisk bild av en tämligen instabil politisk situation i Halland under 1100-talets andra hälft. Det har dels

funnits yttre konflikter mellan företrädare för de danska och svenska kungamakterna, men det fanns även inre motsättningar mellan den danske kungen och hans ståthållare i Halland. Vidare har det funnits stridigheter mellan bönderna, förmodligen i förening med lokal aristokrati, och överheten i form av kungamakten och ärkebiskopen. Frågan är vilken roll Sjönevadsborg har spelat i detta sammanhang. I det föregående har tre huvudspår skisserats när det gäller vem som uppfört borgen och vilken funktion den fyllt. Det avslutande avsnittet är ett sammanfattande resonemang kring dessa olika hypoteser.

III. Tolkningar och hypoteser

Alternativ 1. Sjönevadsborg som kunglig befästning

Att Sjönevadsborg uppförts av kungamakten är den enda teori som på allvar övervägts i tidigare forskning, och det finns också flera omständigheter som talar för detta. I det skriftliga materialet finns indikationer på att skogsbygderna mellan Halland och Västergötland/Småland har berörts av stridigheter mellan Danmark och Sverige, så en befästning kan ur detta perspektiv synas motiverad. Det faktum att inga skriftliga källor direkt nämner krigshandlingar kring Sjönevad skall kanske inte tillmätas alltför stor vikt, men mer betydelsefullt i sammanhanget är borgens märkliga placering. En kungsgård i Sjönevads by har varit optimalt placerad för att bevaka Ätrastigen, men själva borgen har genom sin placering på en ö ett undrandraget läge varifrån man inte har kunnat göra beridna utfall. Detta gör det enligt mitt förmenande osannolikt att borgen fungerat som en strategisk anläggning i offensiv bemärkelse.

Borgen kan emellertid även ha uppförts i syfte att bemöta interna hot, och det finns gott om belägg för att böndernas missnöje med den danska kungamaktens intrång och pålagor var både stort och livaktigt, i synnerhet i mellersta Hallands skogsbygder. Det är därför inte otänkbart att kungen (eller möjligen ärkebiskopen) kan ha valt att uppföra en dylik anläggning för att upprätthålla en pacificerande närvaro i landskapet. Anläggningen kan också ha skyddat intäkterna från skatter och gods, och förhindra att de rövades tillbaka av förbittrade bönder. Detta defensiva ändamål passar bättre in på en anläggning som Sjönevadsborg, men även här finns problem med tolkningen. Borgen är nämligen knappast optimalt utformad för att hålla en garnison i ett potentiellt fientligt område. Man har exempelvis inte kunnat skydda sina hästar på något bra sätt, och tillträdet till borgen har också lätt kunnat stängas av från land, vilket gjort borgen sårbar i en belägringssituation. En annan aspekt som talar emot tanken på borgen som en kunglig anläggning är dess enkla utformning. Det kan tyckas märkligt att kungamakten skulle välja att uppföra en borg utan murade

byggnader eller befästningsdelar. Vidare, om anläggningen varit tänkt som en påminnelse om den danska kungamaktens styrka skulle man knappast vänta en spartansk och i många bemärkelser ”omodern” anläggning, utan tvärtom att maktspråket underbyggts genom en imponant arkitektonisk gestaltning.

Alternativ 2. Sjönevadsborg och striden om kronan

Man kan också tänka sig att Sjönevadsborg varit tänkt att fungera som en stödjepunkt i kampen om vilken falang i samhällseliten som skulle inneha regeringsmakten. Om borgen uppförts av någon ur skiktet strax under kungen, skulle detta kunna förklara anläggningens enklare karaktär, men om borgen varit avsedd för offensiva ändamål är dess placering ändå svårförklarlig.

En annan möjlighet är att ön kan ha varit en mer tillfällig reträttposition, och då närmast i samband med bröderna Karl och Knud Karlsens uppror. Om de anlät till Halland via Ätrastigen, möjligen med sikte på kungsgården Faurås, och i gränstrakterna mellan skog och slättbygd blivit varse sitt allvarliga underläge gentemot den danske kungens trupper, skulle man kunna tänka sig att de valt att retirera och utkämpa slutstriden bakom enkelt uppkastade förskansningar på en plats där kungasidan inte haft någon nytta av sitt fruktade rytteri. Detta skulle kunna passa in på de lämningar av Sjönevadsborg som här benämns konstruktionsfas I. Det är dock viktigt att minnas att Saxos lägesbeskrivning är synnerligen vag, och att striden kan ha stått i princip var som helst i Halland.

Alternativ 3. Sjönevadsborg som bondefäste

För att uppföra Sjönevadsborgs mäktiga torvvallar, det som här benämns konstruktionsfas II, har det krävts tid, manskap, resurser och ledarskap. Det har dock inte fordrats någon egentlig specialistkompetens. Ur arkitektoniskt perspektiv skulle anläggningen mycket väl ha kunnat uppföras av bönderna själva, möjligen under ledning av lokal aristokrati. Vi vet att budkavlen gick runt i samband med upproren 1180–1182, och att hallänningar deltog i krigshandlingar i Skåne. I ett sådant sammanhang är det inte alltför långsökt att tänka sig att man även kan ha vidtagit åtgärder på hemmaplan för att skydda sig mot en eventuell motoffensiv från överheten. En defensiv borg i ett vänligt sinnat område, riktad mot en utifrån kommande fiende är enligt min mening den teori som bäst förklarar de strategiska övervägandena bakom borgens placering. Försvararna har inte behövt lämna hästar eller tross oskyddade på fastlandet, och borgens manskap har kunnat försörjas direkt från de omgivande bygderna. En anfallande fiende har inte kunnat dra nytta av sitt kavalleri, och sommartid har anläggningen varit svår att inta.

Sjönevadsborg som kungalev

Kung Valdemars jordebok berättar att Sjönevadsborg slutade sina dagar som kunglig egendom, men hur detta uppnåddes framgår inte. Det finns arkeologiska spår som skulle kunna tolkas som att borgen raserats, något som åtminstone delvis kan ha skett genom brand. Om borgen uppförts av Hallands bönder i samband med upproret på 1180-talet är det möjligt att den kan ha intagits av kungens trupper, även om Saxo inte nämner något om saken. En annan möjlighet är att borgen förstörts som en del i en förlikning eller fredsöverenskommelse.

Det finns arkeologiska spår som tyder på att borgen återuppsyggs (konstruktionsfas III). Det är tänkbart att hallänningarna åter kan ha rest sig, men det är också möjligt att borgvallen återställt av kungamakten, och kanske får detta alternativ ses som mera troligt. Möjligen skall de sju byar som tillhörde borgen ses som bebyggelser som kungen konfiskerat som straff för böndernas uppror. Kanske har även vissa aristokratiska egendomar, som de i Asige och Alered, samtidigt indragits till kronan. Avsaknaden av styresmän i Hallandslistan kan tolkas som att man inte velat anförtro skatteindrivningen i området till den lokala aristokratin. Detta kan antyda att skatteinsamlingen i Årstad härads skogsbygder letts av en kunglig fogde knuten till Sjönevad. Förmodligen har basen i så fall varit en kungsgård i byn Sjönevad, medan borgen kanske fungerat som befäst skattelada. Sjönevadsborg kan ha kommit att uppfattas som ett uttryck för hallänningarnas motstånd mot den danska kungamakten, och detta kan också vara en del av förklaringen till att anläggningen fått en fortsatt användning. Kungamakten kunde utnyttja platsens ideologiska laddning men fylla den med nytt innehåll. Från att ha varit en symbol för motståndet mot överheten kan borgen ha blivit en tydlig påminnelse om kungamaktens seger och absoluta herravälde. I denna bemärkelse kan borgens symboliska värde vara ett starkt motiv till att den fått ett förlängt liv.

En annan historia

Sjönevadsborg är en fornlämning som i stor utsträckning glömts bort både i historieskrivning och i forskning. Det är en märklig anläggning som i många bemärkelser avviker från det vi förväntar oss av en tidigmedeltida borg. I denna artikel har det arkeologiska materialet undergått en ny bedömning och de historiska sammanhangen har lyfts fram. Jag har då funnit att den teori som stämmer bäst in på materialet är att Sjönevadsborg från början uppförts av hallänningarna själva som en förskansning riktad mot den danska kungamakten. Historien om Sjönevad har tidigare huvudsakligen baserats på kung Valdemars jordebok, och har därför genomgående blivit en berättelse om kungamaktens etablering och överhöghet i Halland. I alla konflikter är det segrarna som skri-

ver historien; det är de som anger vilken bild av händelserna som eftervärlden skall få ta del av. Jag har i denna tolkning försökt lyfta fram en mer komplicerad berättelse, där förlorarna tillskrivits lika stort handlingsutrymme som vinnarna. Sjönevadsborg har i detta sammanhang uppfattats som en symbol för hallänningarnas kortlivade frihetskamp. När den var över hade de inte enbart gått miste om sin självständighet, utan även förlorat en del av sin historia.

Referenser

- Ahlberg, G. 1927. Vägar och samfärdsel på 1500-talet. *Vår bygd* 1927.
- Andersson, L. 1992. Borgar och vägsystem. Om några viktiga transportleder mellan Halland och Västergötland. *Borgar från forntid och medeltid i Västsverige*. Red: S. Andersson, B. Hall, & G. Öborn. Arkeologi i Västsverige 5. Göteborg.
- Bengtsson, B. 1954. Hallands fästningar. *Hallands historia. Från äldsta tid till freden i Brömsebro 1645*. Halmstad.
- Bexell, S. P. 1931. *Hallands historia och beskrivning. Första delen*. Halmstad. (1 utg. 1817-1819).
- Brunius, C. G. 1839. *Antiquarisk och arkitektonisk resa genom Halland, Bohuslän, Dalsland, Wermland och Westergötland år 1838*. Lund.
- Brusewitz, G. H. 1950. *Anteckningar under vistelsen i Falkenbergstrakten sommaren 1864. Avskrivna och med nödiga kommentarer försedda av Sven Granlund*. Samfundet Hallands biblioteks vänners publikationer I. Halmstad.
- Carelli, P. 2001. *En kapitalistisk anda. Kulturella förändringar i 1100-talets Danmark*. Lund Studies in Medieval Archaeology 26. Stockholm.
- Carlie, L. 2004. Interaktion i ett gränsområde – äldre kommunikationsstråk utmed Ätran. *Landskap i förändring. Volym 6. Hållplatser i det förgångna. Artiklar med avstamp i de arkeologiska undersökningarna för Väst kustbanans dubbelspår förbi Falkenberg i Halland*. Red: L. Carlie, E. Ryberg, J. Streiffert & P. Wranning. Arkeologiska rapporter från Hallands läns museer 2001:1. Halmstad.
- Diplomatarium Danicum*, iff. København 1938-. (förkortas DD).
- Halbert, L. 1954a. Sjönevadsborg. *Vår bygd* 1954.
- Halbert, L. 1954b. *Provgrävning av borganläggning – Sjönevadsborg, Vessige sn, Halland*. (Arkivrapport)
- Hermanson, L. 2000. *Släkt, vänner och makt. En studie av elitens politiska kultur i 1100-talets Danmark*. Avhandlingar från Historiska institutionen, Göteborgs universitet, 24. Göteborg.
- Historiskt-geografiskt och statistiskt lexikon öfver Sverige. Sjette bandet*. Stockholm 1859-1870.

- Holm, P. 1988a. De skånsk-hallandske bondeoprør 1180-82. *Til kamp for friheden. Sociale oprør i nordisk middelalder*. Red: J. Würtz Sørensen & L. Tvede-Jensen. Aalborg.
- Holm, P. 1988b. Kampen om det der ingen ejer. Om rettighederne til den øde jord indtil 1241 som baggrund for den tidlige middelalders bondeuro. *Til kamp for friheden. Sociale oprør i nordisk middelalder*. Red: J. Würtz Sørensen & L. Tvede-Jensen. Aalborg.
- Knytlinga Saga*. På dansk ved C. C. Rafn. Kongasagaer, Oldnordiske sagaer bind II. København.
- Kong Valdemars jordebog. Bd 1, Text*. Utg. Ved Svend Aakjær. København 1926 (förkortas KVJ).
- Lihammer, A. 2005. Landskapet och makten. Området kring Ätran under yngre järnålder och tidig medeltid. *Medeltid i Ätrådalen – en resa i fyra etapper*. Red: P. Nicklasson. Lund Studies in Medieval Archaeology 37. Stockholm.
- Lihammer, A. 2007. *Bortom riksbildningen. Människor, landskap och makt i sydöstra Skandinavien*. Lund Studies in Historical Archaeology 7. Lund.
- Möller, P. von 1874. *Bidrag till Hallands historia 1*. Lund.
- Nicklasson, P. 1999. Gudfasts gård i Stafsinge. *META* 1999:4.
- Nicklasson, P. 2001. *Strävsamma bönder och sturska stormän. Stafsinge och Halland från bronsålder till medeltid*. Acta Archaeologica Lundensia Series in 8°, No 35. Stockholm.
- Nicklasson, P. 2003. *Sjönevadsborg – En medeltida kungsborg*. Arkeologisk förundersökning. Vessige socken, Falkenbergs kommun, Hallands län. (Arkivrapport).
- Nicklasson, P. 2005. En liten borg på en liten ö. Sjönevadsborg – kungens borg i Ätrådalen. *Medeltid i Ätrådalen – en resa i fyra etapper*. Red: P. Nicklasson. Lund Studies in Medieval Archaeology 37. Stockholm.
- Nilsson, I-M. 2009. *Mellan makten och himmelriket. Perspektiv på Hallands medeltida kyrkor*. Lund Studies in Historical Archaeology 12. Lund.
- Olsen, R. A. 1986. *Borge i Danmark*. Viby.
- Olsson, G. 1954. Hallands politiska historia. *Hallands historia. Från äldsta tid till freden i Brömsebro 1645*. Halmstad.
- Richardson, J. 1987. *Hallands historiska beskrivning*. (1 utg. 1752-1753).
- Rosén, C. 2004a. Makt, gränser och samhällets omvandling – södra Ätrådalen under 700 år. *Landskap i förändring. Volym 6. Hållplatser i det förgångna. Artiklar med avstamp i de arkeologiska undersökningarna för Västkustbanans dubbelspår förbi Falkenberg i Halland*. Red: L. Carlie, E. Ryberg, J. Streiffert & P. Wranning. Arkeologiska rapporter från Hallands läns museer 2001:1. Halmstad.

- Rosén, C. 2004b. *Stadsbor och bönder. Materiell kultur och social status i Halland från medeltid till 1700-tal*. Riksantikvarieämbetet arkeologiska undersökningar Skrifter 53. Lund Studies in Medieval Archaeology 35. Mölndal/Stockholm.
- Roslund, M. 2001. *Gäster i huset. Kulturell överföring mellan slaver och skandinaver 900 till 1300*. Skrifter utgivna av Vetenskaps societeten i Lund 92. Lund.
- Rydbeck, O. 1935. *Den medeltida borgen i Skanör. Historik, undersökningar och fynd*. Lund.
- Sahlgren, J. 1950. *Ortnamnen i Hallands län. Del 2. Bebyggelsenamnen i mellersta Halland (Årstads och Faurås härader)*. Lund.
- Sandklef, A. 1954. *Hallands bönder. Hallands historia. Från äldsta tid till freden i Brömsebro 1645*. Halmstad.
- Saxo Grammaticus. *Saxos Danmarksistorie, Del 2*. Översat af Peter Zeeberg. Illustreret af Maja Lisa Engelhardt. København 2000.
- Vellev, J. 1995. *Jern og salt i Halland. Medeltida danskt järn. Framställning av och handel med järn i Skåneland och Småland under medeltiden*. Red: S-O. Olsson. Forskning i Halmstad 1. Halmstad.
- Weibull, C. 1976. Knyttlingasagan och Saxo. En källkritisk undersökning. *Scandia* 42, nr 1.
- Ödman, A. 2000. Kolonisation och järnskatt i norra Skåne med Vittsjö som exempel. *Järn. Wittsjöskogkonferensen 1999*. Norra Skånes medeltid 1. University of Lund, Institute of Archaeology, Report Series 75. Lund.
- Ödman, A. 2002. *Borgar i Skåne*. Lund.
- Ödman, A. 2005. *Skeingeborg. Borgen som Saxo glömde*. Norra Skånes Medeltid 4. University of Lund, Institute of Archaeology, Report Series 90. Lund.

Internetreferenser

- Fornminnesregistret (FMIS), 9 februari 2016
<http://www.fmis.raa.se/cocoon/fornsok/search.html>
- Krigsarkivets kartor och ritningar, 9 februari 2016
<https://riksarkivet.se/krigsarkivets-kartor-och-ritningar>
- Lantmäteriet, Historiska kartor, 9 februari 2016
<https://letjanster.lantmateriet.se/historiskakartor/s/advancedsearch.html>

Geometrisk =
Kronhemmanet Skionö
git i Wäsfige Soehn, Åhr
Halmstad Lahn, afmätt

I föreliggande utgåva har texterna en gemensam nämnare, nämligen arkeologen

Ing-Marie Nilssons forskning kring halländsk medeltid. Ing-Marie studerade det halländska landskapet under många år, främst med fokus på kyrkorna, men visade även ett stort intresse för den danska kungamakts landvinningar i Halland under äldre medeltid.

Några av hennes arbeten hann hon inte färdigställa före sin bortgång 2016, men presenteras nu här i form av ett antal texter.

I fokus står maktens landskap, studerat utifrån runstenar på Halmstadslätten, Ysby kyrka, kungsgårdarna vid Lagaholm och Faurås samt den gåtfulla fornlämningen Sjönevadsborg.

sydsvensk
arkeologi



KULTURMILJÖ
HALLAND

EN DEL AV HALLANDS KULTURHISTORISKA MUSEUM