



Halland

och maktens landskap
under äldre medeltid



UTSKRIFT 20

Halland och maktens landskap under äldre medeltid

Red. Anders Håkansson och Malin Clarke



KULTURMILJÖ
HALLAND

EN DEL AV HALLANDS KULTURHISTORISKA MUSEUM

Denna bok har tillkommit
med hjälp av bidrag från
Sydsvensk Arkeologi AB

Utskrift 20 Halland och maktens landskap under äldre medeltid

Utskrift ges ut av Stiftelsen Hallands Läns museer, Kulturmiljö Halland

Detta är nr 20 i en löpande serie

Postadress: Kulturmiljö Halland, Tollsgatan 7, 302 32 Halmstad

Tel: 035-19 26 00

Hemsida: www.museumhalland.se E-post: kulturmiljo@museumhalland.se

Omslagsbild: Kronohemmanet Sjönevad enligt en geometrisk karta från 1759.

(Lantmäterimyndighetens arkiv, 13-ves-3).

Form och layout: Kulturmiljö Halland

© Kulturmiljö Halland och författarna.

Författarna ansvarar själv för innehållet.

Tryck: Bulls Graphics, Halmstad 2023

ISBN 91-85720-71-2

ISSN 1102-7290

Innehåll

Jes Wienberg

Ing-Marie Nilssons forskning 7

Ing-Marie Nilsson

Gud hjälpe hans själ! – Runristade monument på Halmstadslätten 13

Ing-Marie Nilsson med tillägg av Malin Clarke

Ysby kyrka och herresätet i Brödåkra 51

Ing-Marie Nilsson

Kungsgården Lagaholm och staden vid Lagan 73

Ing-Marie Nilsson

Sjönevadsborg 97

Anders Håkansson och Malin Clarke

Faurås och kungalevens landskap under tidig medeltid 137

Förord

I föreliggande utgåva av Utskrift har texterna en gemensam nämnare, nämligen arkeologen Ing-Marie Nilssons forskning kring halländsk medeltid. Ing-Marie studerade det halländska landskapet under många år med fokus på kyrkorna, men visade även ett stort intresse för den danska kungamaktens landvinningar i Halland under äldre medeltid. Några av Ing-Maries arbeten hann hon inte riktigt färdigställa före sin bortgång 2016, men de presenteras nu här i form av fyra artiklar. De efterlämnade textmanusen och figurmaterialet var i olika grad av publicerbart skick, men vi redaktörer har försökt fullfölja hennes arbete efter bästa förmåga utifrån de tankar, slutsatser och noter som fanns antecknade.

Publikationen inleds med en text om och en biografi över Ing-Maries forskning, skriven av professor Jes Wienberg. Därefter följer texten *Gud hjälpe hans själ – runristade monument på Halmstadslätten*, där Ing-Marie visar på runstenarnas potential för forskningen, trots det halländska materialets blygsamma och tämligen aparta material. I framställningen studeras de både som objekt och i relationen till sin regionala kontext på Halmstadslätten. Efterföljande *Ysby kyrka och herresätet i Brödåkra* bygger på Ing-Maries B-uppsats i konstvetenskap, men där studien även var tänkt att ge en bredare inblick i Ysby sockens medeltida historia. Denna text var den minst färdigställda och har bearbetats av Malin Clarke. I den tredje texten *Kungsgården Lagaholm och staden vid Lagan* återvänder Ing-Marie till staden Laholm och frågan kring kungalevens etablering under äldre medeltid. Texten kan ses som en uppdatering och revidering av en artikel hon skrev i slutet av 1990-talet med titeln ”Kungamakt, köpstad och kyrka. Några tankar om medeltidens Laholm”, publicerad i Utskrift 7 (2003). Den fjärde texten *Sjönevadsborg - En tidigmedeltida borg i mellersta Halland* berör en av Hallands mest gåtfulla fornlämningar från äldre medeltid, en ringvallsanläggning gömd på en ö i en sjö i det inre av Ätradalén. Texten består av en genomgång av de arkeologiska utgrävningsresultaten, en fördjupning med utgångspunkt i det skriftliga materialet samt några möjliga hypoteser om borgens uppkomst och användning. Utskrift 20 innehåller även en femte text, *Faurås och kungalevens landskap under tidig medeltid*, som redovisar resultaten från ett forskningsprojekt kring Faurås kungsgård utanför Falkenberg som Ing-Marie och undertecknad initierade år 2010.

ING-MARIE NILSSON MED TILLÄGG AV MALIN CLARKE

Ysby kyrka och herresätet i Brödåkra

”Sägs Brödåkra gård i Ysby socken i Ränneslövs gäll eller kall fordom att ha varit ett herresäte, och adelmans namn som där bodde, att ha varit Abraham, vilken sedan har blivit begravd i Ysby kyrka, och syns hans konterfej på korets valv ännu i denna dag. Ännu syns av bemälda gård spår av diken, som fordom har varit om huvudgården.”¹

År 1666 utfärdade Karls XI:s svenska förmyndarregering landets första fornminneslag, Placat och Påbudh om Gamble Monumenter och Antiquiteter, som innebar att landets fornminnen skulle inventeras och skyddas som kungens enskilda egendom.² Med fornminnen avsågs inte bara synliga lämningar som exempelvis runstenar och gravhögar utan också muntliga traditioner och sägner, äldre skrifter och sigill. Kyrkoherdarna, statsmaktens förlängda arm ute i landet, gjordes ansvariga för insamlandet av denna kunskap, och även om enskilda prästers ambitionsnivåer skiftat, utgör dessa ”rannsakingar efter antikviteter” idag ett mycket värdefullt källmaterial. Halland hade vid denna tid bara varit en del av Sverige i drygt 20 år (sedan freden i Brömsebro 1645), men fornminneslagen gällde även här, och i södra Halland tog sig kyrkoherden i Ränneslöv och Ysby, Jöran Hansson Ullmivallius, an saken med stort allvar. Från Ysby socken inrapporterades år 1669 inte mindre än sju ”antikviteter”, bland dem den inledningsvis citerade notisen om herresätet Brödåkra, herr Abraham och målningen i kyrkan. I det följande kommer dessa tre företeelser att studeras närmare, men texten är även tänkt att ge en bredare inblick i Ysby sockens intressanta medeltida historia.

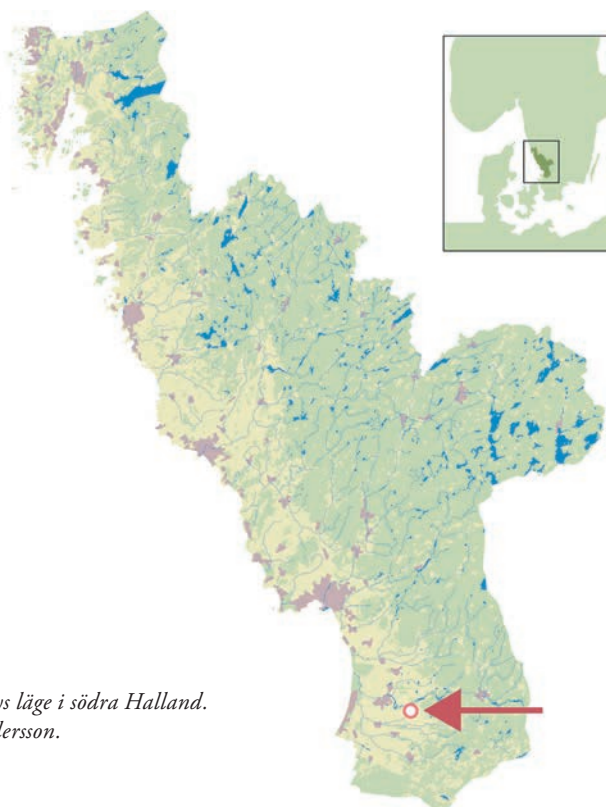
1 Förf. översättning. I original: ”Sigis Brödagre gaard i Ysbye Sogn J Rendisslöffz Gäld eller kall, fordom at haffue it hærresæde, och Adelsmandens Naffn, da paaboendis, at haffue været Abraham, huilchen siden er bleffuen begraffuen i Ysbye kirche, och staa hans contrafey paa chorets huælning, endu i denne dag, ., Hertil siunis endnu om bemelte gaard gryffternis efterlignelse, som tilfor haffue været om hoffgaarden.” (Rannsakingar 1992:216).

2 Janson 1980:33.

Ysby kyrka

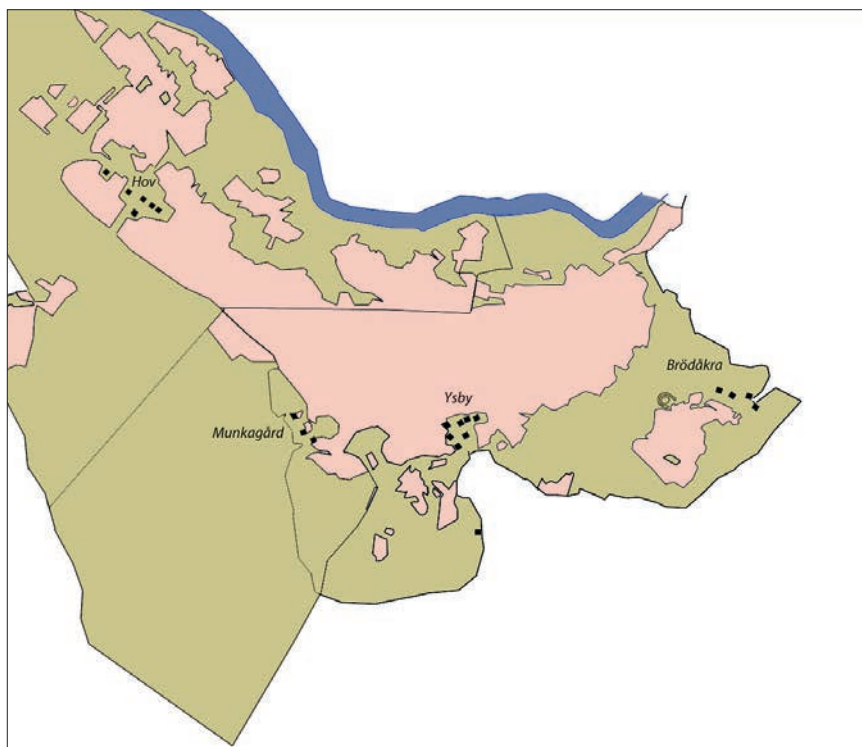
”Ysby kyrka är liten, liksom församlingen. Kyrkan är täckt med spån. En lektare bak uti. Tornet så väl som kyrkan af bara sten. Vid kyrkan finns intet hus, som är en stor olägenhet för Prästen, men ock ingen krog.”³

Så beskrev Pehr Osbeck, lärjunge till Linné och kyrkoherde i närbelägna Hasslövs pastorat, Ysby kyrka år 1796. Ysby ligger i nuvarande Laholms kommun, en halvmil sydost om Laholm. Socknen är långsträckt och breder ut sig på den södra sidan av Lagan, med kyrkbyn i ett relativt centralt läge. Det nuvarande samhället Ysby har dock växt fram under 1800-talets andra hälft. Tidigare var kyrkan, precis som Osbeck också noterade, friliggande och inte omgiven av någon bebyggelse. Lantmäterikartor från 1700- och 1800-talen visar att Ysby kyrka legat helt isolerad från byn med samma namn, som vid denna tid återfinns en dryg halvkilometer åt sydost (jfr. fig. 2).



Figur 1. Ysbyns läge i södra Halland.
Karta: A Andersson.

³ Osbeck 1922:205.



Figur 2. Illustration baserad på äldre lantmäterikartor över Ysby, Munkagården, Uddekulla, Brödåkra och Hov. Kyrkan är placerad på Hovs inägor. Karta: Ing-Marie Nilsson.

En välbevarad medeltida tegelkyrka

Osbeck uppfattade Ysby kyrka som en helt ordinär landsortskyrka, men faktum är att det finns flera omständigheter som gör att byggnaden idag framstår som tämligen speciell. En av dessa har att göra med 1800-talets kyrkorivnings- och ombyggnadsvåg som drabbade Halland hårt. Ysby kyrka tillhör nämligen den lilla grupp kyrkor som förskonats från större ingrepp och därför i huvudsak bevarar sitt medeltida utseende. Kyrkan består av ett rektangulärt långhus med smalare och lägre, rakt avslutat kor. I väster finns ett kvadratisk västtorn där den nuvarande tornavslutningen med lanternin tillkom 1846. Fram till 1831 fanns det ett murat vapenhus på långhusets södra sida, som sannolikt uppförts under senmedeltiden. Sakristian på korets norra sida tillbyggdes 1953. Kyrkans långhus och kor är byggda av tegel, medan tornet är murat i sten, och samtliga dessa byggnadsdelar bör ha sitt ursprung i äldre medeltid. Byggnadsmaterialet tegel och den senromanska stilen indikerar att kyrkan uppförts tidigast i slutet



Figur 3. Ysby kyrka enligt en avbildning från 1858. Kyrkan har en dekorativ utsmyckning med trappstegsfris, strömskift samt en vällagd sockel. Korets gavelröste artikuleras med en trekopplad blinding (efter Brusewitz 1952).

av 1100-talet, men kanske troligare på 1200-talet.⁴ I koret finns senmedeltida murade kryssvalv (en travé), som av bevarade kalkmålningar att döma måste ha tillkommit senast under förra hälften av 1400-talet. Korets takstolar är dendrokronologiskt daterade till perioden 1275–1289 och avsaknaden av puts på väggarna ovan valven talar för att koret skulle vara samtida med takstolarna.⁵ Tidigare fanns kryssvalv i långhuset (två travéer), men dessa togs ned i samband med en ombyggnad 1844.⁶ Kyrkan har även viss byggnadsmässig utsmyckning. Både långhus och kor står på en relativt hög sockel. Under långhusets taksprång finns en trappstegsfris medan koret försetts med en enklare tandsnittslist. Korets gavelröste artikuleras med en trekopplad smal, rundbågig blinding. Invändigt skall korets östvägg ursprungligen ha haft tre rundbågade, långsmala nischer, som dock vid en ombyggnad på 1950-talet gjordes om till fönster.⁷ I koret bevaras kalkmålningar från perioden 1400–1450, men förutom en altarskiva och en stenfunt återstår få medeltida inventarier. Altarskivan påträffades under korgolvet i samband med en ombyggnad på 1950-talet⁸ och den fyrsidiga funten torde ha fungerat som vigvattensfunt. Den är försedd med en inskrift i gotiska

4 T.ex. Andersson 1929:181

5 Gullbrandsson 2020:232

6 Nilsson 2009:390

7 Andersson 1929:181; Jansson 1985:13; Jansson 1992:153f.

8 Jansson 1985:13; 1992:150ff.



Figur 4. Ysby kyrka, exteriör. Foto: Britt-Marie Lennartsson 2018.

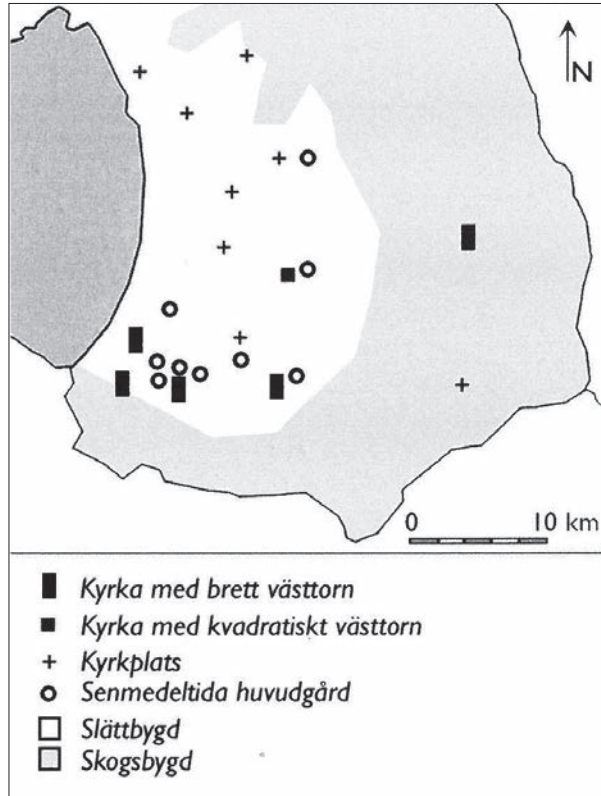
minuskler och har tre välhuggna sidor medan den fjärde är ojämn.⁹ Detta indikerar att funten dels bör vara från senmedeltiden och dels bör ha varit avsedd att sitta inmurad. En rimlig tolkning är att föremålet ursprungligen haft sin plats i vapenhuset och tagits tillvara när denna tillbyggnad revs.¹⁰

Det var alltså inte en helt vanlig kyrka som uppfördes under äldre medeltid i Ysby. Att framställa tegel var under denna tid relativt kostsamt och det får därför uppfattas som ett tämligen exklusivt byggnadsmaterial. I medeltidens Halland har endast en handfull kyrkor uppförts i tegel. Två av dem är grannsocknar till Ysby: landsbygdskyrkan Tjärby och stadskyrkan i Laholm, S:t Clemens. Något annat som gör att Ysby kyrka sticker ut från mängden är det tidigmedeltida tornet. Av Hallands sju romanska västtorn har sex funnits i sydligaste Halland och flertalet av dem har varit s.k. breda västtorn, dvs. torn i jämbredd med långhuset. Ysby skiljer ut sig genom att vara kvadratisk och smalare än långhuset. Romanska västtorn, särskilt de breda västtornen,¹¹ brukar uppfattas som en indikation på aristokratiskt inflytande över kyrkan.

⁹ Nilsson 2009:413f

¹⁰ Nedtecknaren av halländska sägner och folksagor N. P. Erlén skrev efter ett besök i kyrkan 1881 att funten flyttats ut i samband med den större reparationen 1844 och därefter stått i takdroppet utanför kyrkan där den "stundom av vidskepliga människor varit anlitad som helig offergryta" (Erlén 1967-1968:244). Kärlet tolkades även som vigvattensskål av S. P. Bexell (Bexell 1923:49f)

¹¹ Benämningen "breda västtorn" brukar användas om torn som är jämbreda med långhuset eller bredare, men samtidigt är relativt smala i kyrkans längdriktning, dvs. rektangulära torn med den största utbredningen i nord-sydlig riktning.



Figur 5. Kyrkplatser, romanska västtorn och senmedeltida huvudgårdar i sydligaste Halland (Nilsson 2009:257).

Denna något ovanliga romanska kyrka genomgick under senmedeltiden samma förändringar som flertalet sockenkyrkor. Framför huvudportalen i långhusets sydvästra del tillbyggdes ett vapenhus och under perioden slogs också valv i långhus och kor. Koret försågs med en relativt högkvalitativ målad utsmyckning, och det kan förmodas att även långhusets valv varit bemålade. En del av korets utsmyckning utgörs av en gestalt som kan vara en donatorsbild. Kanske är det en antydning om att åtminstone en del av kyrkans senmedeltida omgestaltning kan ha skett under världsligt patronat.

Ysby och Hov – ett centralområde

Namnet Ysby är belagt i skriftliga källor 1393¹² men skrevs ända fram mot 1600-talet Ösby. Namnet har utlästs som ”den östra byn”, och har ansetts uppkommit i relation till Hov som ligger öster om Ysby.¹³ Det är troligt att Hov från början varit den viktigare orten.¹⁴ Hov förekommer i skriftliga källor tidigare än Ysby¹⁵ men den främsta anledningen till att Hov uppfattas som den äldre orten är dess namn. Ortnamn som innehåller ordet ”Hov” anses syfta på platser till vilka förkristen kultutövning varit knutna.¹⁶ Under yngre järnåldern var denna kult nära förknippad med de ledande gestalter som innehade bygdens storgårdar. Indirekt berättar alltså ortnamnet Hov också om ett stratifierat samhälle och närvaron av en social och religiös hierarki.

Hov är emellertid inte det enda ortnamnet i socknen som antyder en koppling till förkristen sed. I området finns också flera marknamn som kan ges liknande tolkningar. Mellan Ysby kyrka och Lagan ligger ett område som kallas Lunden, eller ibland Lunnaberget och strax söder om detta, inte långt från Ysby kyrka, återfinns marknamnet Lundsåker.¹⁷ Andra intressant marknamn är Tingsåkrarna, strax söder om bebyggelsen i Hov, samt Thorskulla och Thorsåkrarne sydväst om kyrkan. Ortnamnsforskaren Stefan Brink menar att förekomsten av tings- och kultplatsindikerande namn tillsammans med det centralitetsindikerande Hov kan antyda ett förhistoriskt centralortskomplex.¹⁸

Intill Ysby kyrka har det framkommit lämningar efter en bosättning från romersk järnålder. Bland annat framkom fynd av stora långhus och sex stycken romerska silverdenarer, vilket av Westergaard tolkats som en gård tillhörande en lokal storman eller hövding.¹⁹

Hovs kyrka – föregångare till Ysby?

Själva kyrkan ligger trots sockennamnet inte i Ysby utan på grannbyn Hovs inägor. Det finns tidiga skriftliga belägg för den danska kungamaktens och kyrkans närvaro i vad som förmodas vara Hov i Ysby socken. Omkring 1160 donerade kung Valdemar I kyrkan i Hov i Halland (*ecclesiam de Hof*) med tillhörande intäkter från åker, äng och fiske till Ringsted kloster.²⁰ År 1170 bekräfs

12 Sahlgren 1948:67

13 Sahlgren 1948:69

14 Ejder 1963; Ejwertz 1970; Brink 1998:303f.

15 1160-tal (DD 1:2:251f), 1336 (SD 4:508)

16 Sahlgren 1948:69

17 Laga skifte, ”Charta öfver ägorne till Hofs by”, 1833. Akt nr 13-YSB-26, Ejder 1963:19

18 Brink 1998:304

19 Westergaard 1993:31

20 DD 1:2:251f

tade ärkebiskop Eskil donationen av ett kapell med tionde och fiske i Halland (*capellam unam in Hallandia sitam*) beläget i Hofs socken till sagda kloster.²¹

Kyrkobyggnaden som omnämns har tidigare identifierats som Hovs kyrka i Skåne, något som fått till följd att Halland under äldre medeltid ansågs ha omfattat en del av Bjärehalvön.²² Det mesta talar dock för att det är Ysby socken i södra Halland som avses. År 1503 förvaltades Ringstedt klostrets gods av Henrik Krummedig på Vallen²³ och på en sockenstämma i Ränneslöv 1505 intygades att S:t Knuts kyrka i Ysby tillhört Ringstedts kloster sedan urminnes tid (”s. Knus Kirke i Øby, som ligger til Ringssta Kloster, til evig Tid”).²⁴ Det finns inga skriftliga belägg på Hov som socken- eller kyrkonamn efter 1170. År 1393 förekommer Ysby kyrka för första gången i det skriftliga källmaterialet och år 1488 omnämns området som Ysby socken.²⁵

I området finns ytterligare indikationer på klostrets närvaro. Söder om Ysby kyrka ligger en gård med namn Munkagård och jordeboken från 1646 anger dessutom ett klosterhemman i Ysby socken.²⁶ Det ligger nära tillhands att tro att dessa förhållanden har sitt ursprung i donationen av egendomen Hov till Ringstedts kloster. Den nuvarande kyrkan i Ysby är troligtvis uppförd under 1200-talet och bör i så fall ha haft en föregångare som donationsbrevet syftar till.²⁷ Det har tidigare föreslagits att kyrkan skulle vara uppförd av klostrets munkar.²⁸ Sett till den tidsperiod kyrkan bedöms vara uppförd går denna teori inte att avfärda, då kyrkan troligtvis annexerades av klostret från år 1160. Att sockenkyrkor uppfördes i tegel var ovanligt, men i Halland finns några exempel så som Morups kyrka och Torpa kyrka vilka även dessa har haft kopplingar till kloster.

Sett ur ett större perspektiv finns indicier som tyder på en omorganisation av det kyrkliga landskapet vid Laholm kring 1200-talet. Invid ruinerna av Lagaholms befästning har det påträffats en medeltida begravningsplats av ansevärd storlek där det utifrån frekvensen av gravar på de undersökta ytorna bedöms ha gravlagts mellan 2500–5000 individer.²⁹ Vid begravningsplatsen bör det ha existerat en kyrkobyggnad. De medeltida kyrkorna i området, dvs Laholm, Tjärby och Ysby har liknande drag och har stilmässigt hänförs till 1200-talet. Att kyrkorna i Laholmsområdet är uppförda under samma tid kan indikera en omorganisering av det kyrkliga landskapet kring Laholm där en större lands-

21 DD 1:3:161f/ SDHK nr 40806

22 Jfr exempelvis Weibull 1946:16; 1948:44f; Olsson 1954:225.

23 Rep II:5:562

24 Rep II:6:49f, jfr. Ejwertz 1970)

25 Sahlgren 1948:67

26 Sahlgren 1948:68f

27 Nilsson 2009:219

28 Jansson 1985

29 Anberg 2003:35ff

församling med huvudkyrka på Lagaholm kan ha delats in i mindre socknar.³⁰ I samband med detta kan möjligen en äldre gårdskyrka som tillhörde Hov ersatts av den nuvarande tegelkyrkan som då blev sockenkyrka.

Kalkmålningarna i Ysby kyrka

”Långhuset har halfcylinderhvalf af bräder, men choret har korbhvalv af tegel, ehuru dettas anblick förderfvas af osmaklig målning.”³¹

Kalkmålningarna i koret i Ysby kyrka har förmodligen varit överkalkade på 1700-talet och i början av 1800-talet, men de var synliga år 1858 när tecknaren och museiintendenten Gustaf Henrik Brusewitz besökte kyrkan.³² Brusewitz ger sällan uttryck för någon större beundran för medeltida konstyttringar, men i detta fall kan det kärva omdömet också ha haft att göra med att målningarna varit i tämligen dåligt skick. Målningarna upptäcktes vetenskapligt av Sigfrid Gunnäs år 1907, och i samband härmed avtäcktes och restaurerades de av konstnären A. Persson Waldur år 1908–1909. De sotades dock ned till följd av insättande av en värmekamin i koret, och en större restaurering blev så småningom nödvändig. Denna genomfördes 1953 under ledning av konservator E. Sköld, och då avtäcktes också målningarna fullständigt.³³ Kalkmålningarna består dels av figurframställningar och dels av ornamentala utsmyckning, men måleriet är till betydande delar ofullständigt bevarat. Särskilt på de norra och södra sidoväggarna har upptagandet av dörrar och insättandet av fönster inneburit att bildframställningar förstörts. Bevaringsgraden varierar mycket från figur till figur, även inom samma bildfält. Huvuddelen av de figurativa målningarna är blekta, medan den ornamentala utsmyckningen generellt sett klarat sig bättre. Motiven har ofta tydliggjorts i skriftband men flertalet av dessa texter kan nu inte längre utläsas.

Den yttersta domen

Alltsedan äldsta medeltid har Kristi återkomst avbildats på absidens hjälmvalv eller på korets östvägg. Under senmedeltiden kom emellertid den dömande aspekten av motivet att framhävas allt starkare, och det är detta vi ser i Ysby kyrka. Här dominerar korets östsida av en stor skildring av yttersta domen. Kristus framställs som mänsklighetens domare, tronande på en regnbåge och inramad

³⁰ Nilsson 2009:289ff

³¹ Brusewitz 1952:57.

³² Jansson 1963; Brusewitz 1952:57.

³³ Banning 1976:228; Haastrup & Egevang 1985, katalog XV.



Figur 6. Kalkmålningarna som pryder korets valv i Ysby kyrka. Foto: Charlotte Skeppstedt.

av en mandelformad gloria (mandorla). Fragmentariskt bevarande basunänglar kallar levande och döda, och solen och månen understryker händelsens kosmiska aspekt. Den dömande funktionen framgår av liljan och svärdet som utgår från Kristi mun.³⁴ Straffets svärd sänder syndarna till evig förtappelse i helvetet medan nådens lilja välkomnar de frälsta till paradiset salighet. Idag återstår endast ett bildfragment på valvets södra del som visar hur de fördömda marscheras iväg till helvetetsgapet, medan den korresponderande skildringen på valvets nordsida av hur de saliga anländer till det himmelska Jerusalem till största delen gått förlorad.³⁵ Evangelisterna finns med i form av halvcirkulära medaljonger kring mandorlan. Ovanligt nog avbildas de jordbundna evangelistsymbolerna (Markuslejonet och Lukasoxen) högst upp, medan de som associeras med luften som element (Johannesörnen och Matteusängeln) finns längst ned. Kristus omges av två större figurer som sannolikt bör tolkas som Maria och Johannes döparen i egenskap av mänsklighetens förbedjare. Den kvinnliga gestalten på den norra sidan är förhållandevis välbevarad, men gestalten på sydsidan är mycket ofullständig. Scenen kompletteras av en skara dåligt bevarade figurer med glorioer som möjligen ska uppfattas som apostlar.³⁶

Skapelsen och syndafallet

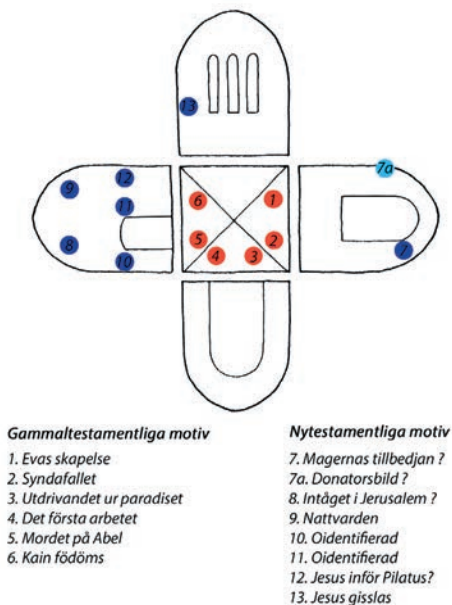
Korets målningar kan ses som ett koncentrat av den kristna lärans innehåll. På valvets mittparti visas centrala scener ur Gamla testamentet som illustrerar hur mänskligheten kommit i behov av Kristi frälsning. Detta är en sammanhängande berättelse om sex scener som börjar i valvets sydöstra del och löper motsols för att avslutas i nordöst. På den södra valvkappan avbildas Evas skapelse och syndafallet, dvs uppkomsten av arvssynden. Berättelsen fortsätter i väster med utdrivandet ur paradiset där en ängel med ett flammande svärd driver två nakna gestalter framför sig. Detta följs av det första arbetet där Adam kraftfullt höjer hackan medan hans son gräver. Motivets innehåll förklaras i ett skriftband med texten: ”[h]ir hakker adam i der erden”.³⁷ Detta visar att målningarna kan ha framställts av en tyskspråkig målare eller efter en nordtysk förlaga. Berättelsen om mänsklighetens nedärvda syndighet avslutas på den norra valvkappan med en framställning av hur Kain dödar sin bror Abel och hur han för detta brott fördöms av Gud.

34 Saxtorph 1986:43f.

35 I A Catalogue of Wallpaintings hävdas att man kan se en del av porten till det himmelska Jerusalem och en del av S:t Petrus mantel (Banning 1976:229).

36 Banning 1976:229.

37 Banning 1976:230.



Figur 7. De gammal- och nytestamentliga scenernas fördelning på korets valv och väggar.
Illustration: Ing-Marie Nilsson.

Kristi födelse och passion

I korets bildprogram ställs Gamla testamentets historia om synd och förlorad nåd mot Nya testamentets berättelse om upprättelse och hopp. På sydväggen, direkt under scenerna med skapelsen och syndafallet, visas således motiv som bör relatera till Jesu födelsehistoria. Tyvärr har insättandet av ett större fönster kraftigt skadat dessa målningar, men en sittande kvinnlig gestalt med gloria och rik klädnad kan urskiljas. Figuren har tolkats som Maria och motivet som magernas tillbedjan.³⁸ I det sydöstra hörnet kan en manlig gestalt iförd en tättsittande dräkt med hosor och huvudbonad urskiljas. Han visas i halvt knäböjande ställning och blickande upp mot Mariabilden i väster, på ett sätt som gör att den skulle kunna tolkas som en donatorsbild. Idén har framförts att detta skulle kunna vara det ”konterfej” av herr Abraham som omtalas i Rannsakingarna från 1669.³⁹

Den norra väggen har vikts åt motiv ur passionshistorien. Ett par scener är numera i huvudsak förstörda,⁴⁰ men bland de scener som återstår skildras troligen intåget i Jerusalem och nattvarden. En tredje scen skulle kunna föreställa

38 Banning 1976:231.

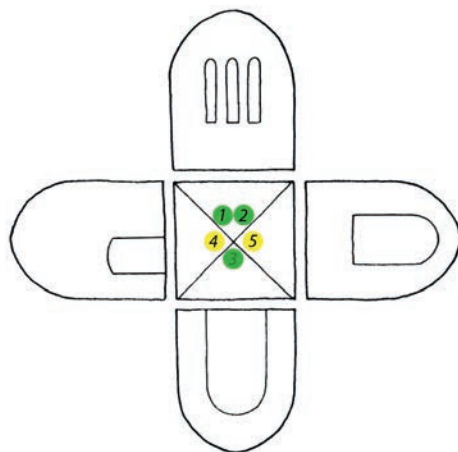
39 Banning 1976:231; Kaspersen 1985.

40 Tolkningar som har föreslagits är natten i Getsemane och Judaskysen (Banning 1976:230).

Jesus inför Pontius Pilatus, medan framställningen av gisslandet på korets östvägg är mera tydlig.⁴¹ Bildsviten kan ses som ett exempel på kristen typologi, ett pedagogiskt grepp där scener och figurer ur Gamla testamentet jämförs med motsvarande motiv ur evangelierna i Nya testamentet. I Ysby kontrasteras således på sydsidan den gammaltestamentliga historien om skapelsen och syndafallet mot Jesu födelse, medan på nordsidan mordet på Abel ställs mot Kristi passion och offerdöd.

Helgonkungar och kvinnliga helgon

Centralt placerade på valvkapporna finns fem större, stående gestalter. Även här kan en kontrasterande tematik konstateras, denna gång mellan manligt och kvinnligt. På de östra och västra valvkapporna avbildas således manliga helgon medan det på de norra och södra sidorna är kvinnliga gestalter som återges. På den östra sidan syns två figurer, där den ena genom sina attribut (riksäpple och förmodligen spira) torde kunna identifieras som en helgonkung. Den andra gestalten är nästan helt utplånad och inget kan egentligen sägas om den mer än att rör sig om en manlig gestalt. Bättre bevarad är figuren på den västra valv-



Manliga helgon

1. Kungahelgon
2. Oidentifierat helgon
3. S:t Olof

Kvinnliga helgon

4. Maria Magdalena?
5. S:ta Gertrud

Figur 8. De manliga och kvinnliga helgonens placering på korvalvet.

Illustration: Ing-Marie Nilsson.

⁴¹ Banning 1976:231.

kappan. Han är försedd med både krona och gloria och kan genom sina attribut äpplet och den långskaftade yxan lätt identifieras som S:t Olof. En rimlig tolkning är därför att det är de tre nordiska kungahelgonen S:t Olof, S:t Erik och S:t Knut som fått denna framträdande placering på korets valv.⁴²

Dessa tre manliga helgon kompletteras med två heliga kvinnliga gestalter. På den norra sidan återges en kvinnlig figur med rikt dräktfall där den övre delen av kroppen dessvärre har utplånats. En del av texten på ett tillhörande inskriftsband har dock bevarats och kan utläsas "[sanc]ta maria" samt fortsättningen "...a...". Figuren har därför tolkats som Maria Magdalena.⁴³ Figuren på den södra sidan är i sämre skick. Det rör sig dock om en kvinnlig gestalt med gloria som förefaller hålla en byggnad i handen. Genom detta attribut kan helgonet identifieras som S:ta Gertrud.⁴⁴

Biskopar, änglar och Kristi anlete

Bilden av den fruktade världsdomaren i öster korresponderas i väster av en varmare och mer andaktsbetonad bild av Kristus. Han avbildas här ovanför triumfbågen på korets östvägg i halvfigur med korsgloria och långt, slätkammat svart hår och skägg, flankerad av två änglagesalter. Änglar förekommer på ytterligare två ställen på kyrkans valv, nämligen i valvsvicklarna på den norra valvkappan. I den västra valvkappans södra valvsvickel avbildas i stället en biskop. Han håller i ett inskriftsband med fridshälsningen "pax vobis". Biskopar, förmodligen helgonbiskopar, har också avbildats i två av de långsmala nischerna i östväggen. Motiven hann dessvärre inte dokumenteras ordentligt före 1950-talets genomgripande renovering då nischerna omgjordes till fönster. Vidare hade mittnischen skadats tidigare i samband med insättandet av en prästdörr, så det finns ingen kunskap om vad som kan ha avbildats här.

Målningarnas datering och stil

Kalkmålningarna i Ysby har daterats till 1400-talets början eller förra hälft.⁴⁵ Trots att de är tämligen skadade är det tydligt fråga om ett högkvalitativt måleri. Ansiktena är harmoniska och uttrycksfulla, dräkterna är vackert gestaltade och ornamentiken är rik och regelbunden. Inte minst klädedräkternas eleganta veckning och fall och de kvinnliga gestalternas graciösa S-kurvatur i hållningen (t.ex. hos Maria Magdalena) gör att målningarna har uppfattats som en tydlig repre-

42 Jfr Banning 1984:70.

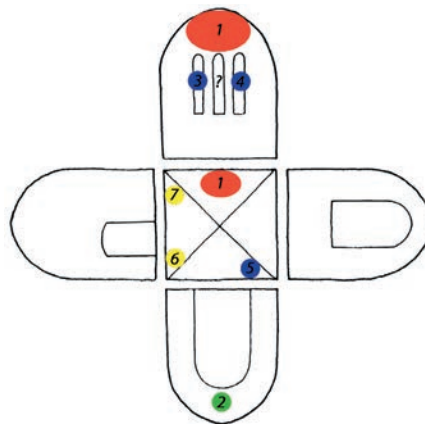
43 Banning 1984:70; Kaspersen 1985.

44 Banning 1984:70.

45 Omkring 1410 (Kaspersen 1985), 1400-talets förra del (Nisbeth 1986; Banning 1984:70), 1425-1450 (Banning 1976:228).



Figur 9. Ett svartvitt fotografi, publicerat i Jansson (1992:153) visar nischerna i samband med renoveringen på 1950-talet. Foto: Hallands läns museer.



1. Yttersta domén
2. Kristi anlete
3. Biskop
4. Biskop
5. Biskop
6. Ängel
7. Ängel

Figur 10. Fördelningen av övriga motiv på korets valv och väggar.

Illustration: Ing-Marie Nilsson.

sentant för den s.k. internationella gotiska stilen.⁴⁶ Denna internationella prägel förnims också i den bevarade inskriften på plattyska, som kan indikera att målaren varit av nordtysk härkomst,⁴⁷ eller att arbetet utförts efter en tysk förlaga.⁴⁸

Bildprogrammet är i sig inte överraskande, men det innehåller ändå ett par oväntade element. De manliga figurerna centralt på de östra och västra valvkapporna skall sannolikt tolkas som de tre nordiska kungahelgonen; Norges S:t Olof, Sveriges S:t Erik och Danmarks S:t Knut. Motivet kan ses som ett bildligt uttryck för den nordiska enhet som vid denna tid nyligen etablerats genom upprättandet av Kalmarunionen 1397. Vidare skulle den rikliga förekomsten av biskopar och biskopshelgon möjligen skulle kunna uppfattas som ett indirekt stöd för kyrkan som institution. Med risk att materialet pressas för hårt, skulle man därmed kunna säga att den som bestämt bildprogrammet knappast önskat uttrycka kritik mot vare sig kungamakt eller kyrka, och att vederbörande förefaller ha varit positivt inställd till den samnordiska politik som fördes vid denna tid. Vidare, om målningarna tillkommit på privat initiativ, vilket förekomsten av en möjlig donatorsframställning kan antyda, skulle arbetets kvalitet och internationella karaktär kunna betyda att donatorn haft kontakter i högre sociala kretsar.

Donatorsfiguren och Brödåkra gård

Finns det någon sanningshalt i det inledande citatet från 1668 där en ”herr Abraham” från Brödåkra uppges vara den eventuella donatorn som är avbildad på korets valv? Brödåkra ligger nordost om Ysby och omnämns första gången i skriftliga källor i en avskrift som sägs vara från 1401 ”*Brudager, her Abrams gaerd j Halland*”.⁴⁹ I dokumentet åsyftas troligen Abraham Brodersen Baad som ägde Brödåkra under tidigt 1400-tal.⁵⁰ Under 1400-talet förekommer Brödåkra i ett flertal skriftliga källor i samband med arvskiten mellan Brodersens efterlevande släktingar, bland annat 1419 då Abraham Brodersens svärson och arvinge, riddaren Ture Stensson i Kråkerum, avträdde gods till Bonde Jacobsson (Thott) i Krageholm och hans hustru Cecilia Nilsdotter, däribland ”*Hoffs gardh och godhs i Halland hos Brodhager i Øsby sokn, meth alle sine tilligelsæ*”.⁵¹ Före år 1401 tycks den ha ingått i ett större godscomplex tillhörande den skånska

46 Kaspersen 1985.

47 Nisbeth 1986.

48 Kaspersen 1985.

49 ÆDA 1:64

50 Nilsson 2009:430

51 SDns 3:480f/RA nr 19324. Ytterligare arvsskiten av egendomen genomförs 1470 (Rep II:2:188ff), 1476 (Rep II:2:575) och 1481 (Rep II:3:163).



Figur 11. Utsnitt ur storskifteskarta över Ysby, Munkagården, Uddekulla och Brödåkra 1798 (Lantmäteristyrelsens arkiv, akt M86-15:3). Centralt i bilden på Brödåkras ägor syns en borgliknande formation med vad som förefaller vara en kulle i mitten och vallar omkring.

uradelssläkten Laxmand vars främsta fäste i sydligaste Halland var sätesgården Wallen i närbelägna Växtorps socken.⁵²

Sammanfattningsvis tyder de skriftliga källorna på att Brödåkra var en gård av betydelse. Det finns inga uppgifter om var denna gård var belägen på 1400-talet men Bexell omnämner att det på Brödåkras åkergräde fanns lämningar av skansar.⁵³ På Brödåkras marker förekommer i det historiska kartmaterialet antydning till en borganläggning. Kartorna utvisar en rund formation med omgivande vallar som i beskrivningen över markerna omnämns som "Vallsbacken" och "gammal gårdsplats". Anläggningen så som den framställs i kartmaterialet påminner i storlek och karaktär om borgan i Vastad, Eftra sn. Vastad borg finns omnämnd 1400-tal och kan möjligen också ha ingått i Brodersens godscomplex, då Brodersens arvinge Ture Stensson stod som ägare 1415 efter Brodersens död.⁵⁴ Idag återstår inga spår av de omgivande vallarna utan endast en kulle som till karaktären påminner starkt om en gravhög, vilket den också står registrerad som i kulturmiljöregistret.

⁵² Ejwertz 1965:95

⁵³ Bexell 1925:51

⁵⁴ Nilsson 2009:425

Abraham Brodersen Baad

Vem var då Abraham Brodersen Baad? Brodersen föddes troligen omkring 1350⁵⁵ och levde fram till 1410 då han hastigt avrättades som straff för ett krigsbrott. Under sin levnad var Brodersen drottning Margarethas rådgivare och riksråd, och han dubbades i slutet av 1380-talet till riddare.⁵⁶ Han stödde också drottningen i arbetet med Kalmarunionens upprättande, och denna utgjorde en av förutsättningarna för hans framgångsrika privata godspolitik. Hans framskjutna position vid hovet berodde troligtvis på att hans ekonomiska ställning gjorde att han hade möjlighet att ge drottningen ekonomiskt stöd och vidsträckta krediter. Som tack för detta erhöll han flertaliga förläningar. Redan 1382 hade han fått en del av slottet i Kungsbacka som pant, och vid tiden för Kalmarunionens upprättande fick han Finnveden och Varend som pantlän. Före 1400 hade Brodersen hela Halland, Varend och Finnveden samt Kinds härad som förläningar, och styrde således över ett område, som enligt Stibeus i ytan kan sägas ha motsvarat halva Danmark.⁵⁷

Från 1390-talet till sin död 1410 förvärvade Brodersen ett stort antal gods. Bruun har konstaterat att godsförvärven i ett första skede främst rör Halland, för att under perioden 1396–1405 utökas till Varend och Finnveden. Under de sista fem åren sker godsförvärv i hela detta område samt i Skåne och Östergötland.

Brodersens koppling till Sydhalland

Brodersen satt som borgherre på åtta större slott, varav fyra i Halland (Kungsbacka, Varberg, Falkenberg och Lagaholm). Hans främsta vistelseort tycks ha varit Varberg. Genom giftermålet 1382 med änkan efter den mäktige riddaren Ebbe Piik kom ett stort godsinnehav i Halland i Brodersens ägo, varav några gårdar i södra Halland.⁵⁸ År 1406 köpte Brodersen huvudgården Veka i Skummeslövs socken⁵⁹ och under perioden 1406–1410 förvärvade han ytterligare 24 gårdar i södra Halland, där merparten låg i Höks härad. Brodersen innehade även Lagaholm som förläning.⁶⁰ Hans enda kända koppling till Ysby socken är genom Brödåkra gård som kommit i Brodersens ägo redan före 1401.

Det tidigare nämnda rannsakningsdokumentet från 1668 uppger att Brodersen skulle vara begravd i Ysby kyrka, denna källa är dock upprättad ca 250 år efter Brodersens död. Dessa uppgifter återges även i senare verk inkluderande A

55 Cedergren Beck 1979:151.

56 Stibeus 1992:176.

57 Stibeus 1992:177.

58 von Möller 1874:99f; Bruun 1950-52; Cedergren Beck 1979:151; Stibeus 1992:175.

59 Von Möller 1871:107.

60 Bruun 1950; Stibeus 1992.

Catalogue of Wall-paintings (1976)⁶¹ och Danske kalkmalerier (1985). Det finns dock inget samtida källmaterial som bekräftar dessa påståenden eller anger var Abraham Brodersen jordfästes. Visserligen ägde han en huvudgård i Ysby socken, men den var ingalunda den enda i södra Halland (han ägde t.ex. även en förmodligen mer betydande huvudgård i Skummeslövs socken), för att inte tala om det stora antal huvudgårdar i Halland, Småland, Östergötland, Västergötland, Skåne och Danmark som han var innehavare till. Det förefaller långt troligare att en man i hans ställning skulle vara begravd i någon av Danmarks viktigare kyrkor även om påståendet angående Ysby inte kan uteslutas.

Abraham Brodersen och kyrkan

Mot slutet av Brodersens liv vittnar skriftliga källor om en påtaglig givmildhet mot kyrkan, främst i form av godsdonationer. Enligt Stibeus har hans gåvor till kyrkan beräknats till ca 80 gårdar.⁶² Detta skulle kunna tala för möjligheten att han var donatorn som bekostat kalkmålningarna i kyrkan. De samtida källorna visar dock inte på att ovan nämnda givmildhet tagit sig uttryck i denna typ av donationer till kyrkoupprustningar. Givmildheten verkar inte heller ha riktats mot mindre sockenkyrkor.

Konklusioner

Trakterna kring Ysby och Hov har genom ortnamnsforskningen föreslagits utgöra en förhistorisk centralplats. Området har tidiga kopplingar till den danska kungamakten och skriftliga källor visar på att det redan under tidig medeltid förekommit en kungligt ägd kyrkobyggnad i anslutning till Hov. Ysby kyrka skiljer sig genom sin utformning med stomme av tegel samt medeltida västtorn från flertalet landsbygdskyrkor i Halland. Förutom Ysby är det endast Morup, Torpa och Tjärby som helt eller delvis uppförts i tegel.⁶³ Både Morup och Torpa kyrka har kopplingar till kloster (Esroms kloster respektive Ås kloster) vilket kan indikera att tegelbyggandet har ett samband med klostrens inflytande vid de medeltida halländska tegelkyrkorna. Omständigheterna kring den danska kungamaktens donation av godset Hov med tillhörande kyrkobyggnad samt sambandet med Ysby kyrka är inte klarlagda, men en möjlig hypotes är att en

61 I detta arbete heter det till och med "It is not known whether the source from 1668 had better grounds for identification or whether the identity of the figure was decided by the fact that Abraham Brodersen had owned Brödåkra manor and was buried in the church." (s 231).

62 Stibeus 1992:184

63 Nilsson 2009:219

övergripande omstrukturering av den lokala sockenstrukturen kan ha spelat in vid tillkomsten av den nuvarande tegelkyrkan.

Under högmedeltid genomförs en större ombyggnad av Ysby kyrka, bland annat genom en valvslagning av taket, nybyggnad av vapenhus samt en eventuell vigvattensfont. I samband med detta eller strax efteråt tillkommer kalkmålningar i valven. Den möjliga donatorsbilden antyder att kyrkan kan ha varit föremål för förnyat aristokratiskt intresse under senmedeltiden och att 1400-talets ombyggnad av kyrkan kan ha gjorts under världsligt patronat.

Kalkmålningarna i kyrkan är relativt högkvalitativa och av internationell prägel, vilket tyder på att en eventuell donator hade kontakter i högre sociala kretsar. Tillkomsten av målningarna har i traditionen kopplats till en herr Abraham på Brödåkra gård som troligen ska identifieras med Abraham Brodersen. Även Brodersen hade koppling till socknen genom innehavet av huvudgården Brödåkra men genom det samtida källmaterialet går det inte att belägga honom som donator och uppgifterna i rannsakingarna får ses som mycket osäkra. Det finns inte heller något i det skriftliga materialet som indikerar att Brodersen skulle ha varit särskilt generös mot lokala sockenkyrkor. Sammanfattningsvis har det inte framkommit några uppgifter som styrker utsagan i rannsakingarna, även om det inte heller går att utesluta Brodersen som möjlig donator till målningarna.

Referenser

- Anberg, S. 2003. Laholms medeltida kyrkogård vid Lagaholm. *Utskrift (Halmstad)*. 2003 (7), s. 26-39
- Andersson, W. 1929. Medeltida kyrkokonst i Halland. *Brage. Tidskrift för folkbildningsarbete och hembygdssträvanden* 1929:3.
- Banning, K. 1976. *A Catalogue of Wall-Paintings in the Churches of Medieval Denmark 1100-1600. Scania, Halland, Blekinge, Del III*. Copenhagen.
- Banning, K. 1984. *Kalkmalerierne i Skånes, Hallands och Blekinges kirker 1100-1600*. København.
- Bexell, S P. 1925. *Hallands historia och beskrivning D. 2*. Halmstad
- Brink, S. 1998. Land, bygd, distrikt och centralort i Sydsverige : några bebyggelsehistoriska nedslag i *Centrala platser, centrala frågor : samhällsstrukturen under järnåldern : en vänbok till Berta Stjernquist*. - 1998. s. 297-320
- Brusewitz, G. H. 1952. *Anteckningar rörande fornlemningar, äldre byggnader och historiska minnen i Halmstad, Tönnersjö och Höks härader af Halland under en vandring i juli månad 1858*. Samfundet Hallands biblioteks vänner publikationer 2. Halmstad.

- Bruun, H. 1950-1952. Abraham Brodersen. *Historisk tidskrift* (för Danmark), 11. række, 3. bind. København.
- Dansk biografisk leksikon. Red: S. Cedergren Beck. København 1979.
- De ældste danske Archivregistraturer*. Bd 1-5. Udg. ved T. A. Becker *et al.* København 1854-1910. (förkortas ÆDA).
- Ejder, Bertil. 1963. "Hovs kyrka i Halland". *Ale*. 1963:1, s. 12-22
- Ejwertz, Axel. 1965. Släkten Laxmand, en översikt. *Halland* 1965.
- Ejwertz, Axel. 1970. Bjärehalvön har aldrig tillhört Halland. "Hovs kyrka i Halland" identisk med Ysby kyrka. Gammalt historiskt mysterium löses. *Halland* 1970.
- Erlén, N. P. 1968. En drömmare upplever Halland. Resebrev 1880-1882. *Halland och hallänningar Årsbok* 1967-1968. Halmstad.
- Gullbrandsson, Robin. (red.) 2020. *Ovan valven: medeltida kyrkvindar i Göteborgs stift : en bok om timmermanskonst, arkitektur och historia i västsvenska kyrkor*. [Göteborg]: Göteborgs stift
- Haastrup, U. & Egevang, R. (red) 1985. *Danske kalkmalerier. Gotik 1375-1475*. København.
- Janson, S. 1980. Fornminnesvård. *Med arkeologen Sverige runt*. Stockholm.
- Jansson, B. 1963. Medeltida kyrkmålningar i Ysby kyrka. *Hallandsposten* 13/12 1963.
- Jansson, B. 1985. *Ysby kyrka*. Uddevalla.
- Jansson, B. 1992. Ysby kyrka i södra Halland. Dess historia och ett krucifix från omkring 750. *Medeltida studier om kyrkor i södra Halland, del 1*. Eslöv.
- Kaspersen, S. 1985. Maria Magdalene, Ysby kirke, o. 1410. *Danmarks kalkmalerier. Gotik 1375-1475*. Red: U. Haastrup & R. Egevang. København.
- Möller. P. von 1871. *Halländska herregårdar*. Halmstad.
- Möller. P. von 1874. *Bidrag till Hallands historia*. Lund.
- Nilsson, I-M. 2009. *Mellan makten och himmelriket: perspektiv på Hallands medeltida kyrkor*. Diss. Lund
- Nisbeth, Å. 1986. *Bildernas predikan. Medeltida kalkmålningar i Sverige*. Värnamo.
- Olsson, Gunnar. 1954. Hallands politiska historia. *Hallands historia. Från äldsta tid till freden i Brömsebro 1645*. Halmstad.
- Osbeck, P. 1922. *Utkast till beskrifning öfver Laholms pastorat. Svenska bygder i äldre beskrivningar med anmärkningar och register utgivna av Jöran Sahlgren*. Lund.

- Rannsakingar efter antiqviteter. Band III Öland, Småland, Blekinge, Halland, Skåne. Häfte 1. Text.* Utgivet av Nils-Gustaf Stahre. Uddevalla 1992.
- Repertorium diplomaticum regni Danici mediævalis. Series secunda*, bd 1-9. Udg. ved W. Christensen. København 1928-1938. (förkortas Rep II).
- Sahlgren, J. 1948. *Ortnamnen i Hallands län D. 1 Bebyggelsenamnen i södra Halland.* Uppsala.
- Saxtorph, N. M. 1986. *Danmarks kalkmalerier.* Viborg.
- Stibeus, Magnus. 1992. Abraham Brodersson tjurhuvud – godsägare och borgherre. *Borgar från forntid och medeltid i Västsverige.* Arkeologi i Västsverige 5. Göteborg.
- Weibull, Lauritz. 1946. *Skånes kyrka. Från äldsta tid till Jacob Erlandsens död 1274.* København.
- Weibull, Lauritz. 1948. *Nordisk historia. Forskningar och undersökningar. II: Stat och kyrka i Danmark under äldre medeltid.* Lund.
- Westergaard, B. 1993. Ysby socken, Hov 3:5, RAÄ 56, *Arkeologisk undersökning 1991*, Uppdragsverksamheten, Hallands läns museer, Halmstad. Arkivrapport.

Internetreferenser

Lantmäteriet, Historiska kartor

<https://historiskakartor.lantmateriet.se/bk/detailed>

Riksarkivet/Svenskt Diplomatariums huvudkartotek (SDHK) 28/10 2022

<https://sok.riksarkivet.se/sdhk>



Geometrisk =
Kronhemmanet Skionö
git i Wäsfige Soehn, Åhr
Halmstad Lahn, afmätt

I föreliggande utgåva har texterna en gemensam nämnare, nämligen arkeologen

Ing-Marie Nilssons forskning kring halländsk medeltid. Ing-Marie studerade det halländska landskapet under många år, främst med fokus på kyrkorna, men visade även ett stort intresse för den danska kungamakts landvinningar i Halland under äldre medeltid.

Några av hennes arbeten hann hon inte färdigställa före sin bortgång 2016, men presenteras nu här i form av ett antal texter.

I fokus står maktens landskap, studerat utifrån runstenar på Halmstadslätten, Ysby kyrka, kungsgårdarna vid Lagaholm och Faurås samt den gåtfulla fornlämningen Sjönevadsborg.

sydsvensk
arkeologi



KULTURMILJÖ
HALLAND

EN DEL AV HALLANDS KULTURHISTORISKA MUSEUM