

UTSKRIFT 20

Halland och maktens landskap under äldre medeltid

Red. Anders Håkansson och Malin Clarke



KULTURMILJÖ
HALLAND

EN DEL AV HALLANDS KULTURHISTORISKA MUSEUM

Denna bok har tillkommit
med hjälp av bidrag från
Sydsvensk Arkeologi AB

Utskrift 20 Halland och maktens landskap under äldre medeltid

Utskrift ges ut av Stiftelsen Hallands Länsmuseum, Kulturmiljö Halland

Detta är nr 20 i en löpande serie

Postadress: Kulturmiljö Halland, Tollsgatan 7, 302 32 Halmstad

Tel: 035-19 26 00

Hemsida: www.museumhalland.se E-post: kulturmiljo@museumhalland.se

Omslagsbild: Kronohemmanet Sjönevad enligt en geometrisk karta från 1759.

(Lantmäterimyndighetens arkiv, 13-ves-3).

Form och layout: Kulturmiljö Halland

© Kulturmiljö Halland och författarna.

Författarna ansvarar själv för innehållet.

Tryck: Bulls Graphics, Halmstad 2023

ISBN 91-85720-71-2

ISSN 1102-7290

Innehåll

Jes Wienberg

Ing-Marie Nilssons forskning 7

Ing-Marie Nilsson

Gud hjälpe hans själ! – Runristade monument på Halmstadslätten 13

Ing-Marie Nilsson med tillägg av Malin Clarke

Ysby kyrka och herresätet i Brödåkra 51

Ing-Marie Nilsson

Kungsgården Lagaholm och staden vid Lagan 73

Ing-Marie Nilsson

Sjönevadsborg 97

Anders Håkansson och Malin Clarke

Faurås och kungalevens landskap under tidig medeltid 137

Förord

I föreliggande utgåva av Utskrift har texterna en gemensam nämnare, nämligen arkeologen Ing-Marie Nilssons forskning kring halländsk medeltid. Ing-Marie studerade det halländska landskapet under många år med fokus på kyrkorna, men visade även ett stort intresse för den danska kungamaktens landvinningar i Halland under äldre medeltid. Några av Ing-Maries arbeten hann hon inte riktigt färdigställa före sin bortgång 2016, men de presenteras nu här i form av fyra artiklar. De efterlämnade textmanusen och figurmaterialet var i olika grad av publicerbart skick, men vi redaktörer har försökt fullfölja hennes arbete efter bästa förmåga utifrån de tankar, slutsatser och noter som fanns antecknade.

Publikationen inleds med en text om och en biografi över Ing-Maries forskning, skriven av professor Jes Wienberg. Därefter följer texten *Gud hjälpe hans själ – runristade monument på Halmstadslätten*, där Ing-Marie visar på runstenarnas potential för forskningen, trots det halländska materialets blygsamma och tämligen aparta material. I framställningen studeras de både som objekt och i relationen till sin regionala kontext på Halmstadslätten. Efterföljande *Ysby kyrka och herresätet i Brödåkra* bygger på Ing-Maries B-uppsats i konvetenskap, men där studien även var tänkt att ge en bredare inblick i Ysby sockens medeltida historia. Denna text var den minst färdigställda och har bearbetats av Malin Clarke. I den tredje texten *Kungsgården Lagaholm och staden vid Lagan* återvänder Ing-Marie till staden Laholm och frågan kring kungalevens etablering under äldre medeltid. Texten kan ses som en uppdatering och revidering av en artikel hon skrev i slutet av 1990-talet med titeln ”Kungamakt, köpstad och kyrka. Några tankar om medeltidens Laholm”, publicerad i Utskrift 7 (2003). Den fjärde texten *Sjönevadsborg - En tidigmedeltida borg i mellersta Halland* berör en av Hallands mest gåtfulla fornlämningar från äldre medeltid, en ringvallsanläggning gömd på en ö i en sjö i det inre av Ätradalén. Texten består av en genomgång av de arkeologiska utgrävningsresultaten, en fördjupning med utgångspunkt i det skriftliga materialet samt några möjliga hypoteser om borgens uppkomst och användning. Utskrift 20 innehåller även en femte text, *Faurås och kungalevens landskap under tidig medeltid*, som redovisar resultaten från ett forskningsprojekt kring Faurås kungsgård utanför Falkenberg som Ing-Marie och undertecknad initierade år 2010.

Anders Håkansson, mars 2023

ANDERS HÅKANSSON OCH MALIN CLARKE

Faurås och kungalevens landskap under tidig medeltid

Inledning

Under lång tid har kunskapen om den danska kungamaktens etablering och organisation i Halland byggts på historiska källor, i första hand kungliga gods och kungsgårdar (även benämnda *kungalev*) som omnämns i kung Valdemars jordebok. Men detta är en svårtolkad källa som tillåter en rad olika läsningar (se exempelvis Jönsson 2010:28ff). Sedan 1990-talet har det emellertid skett en kraftig tillväxt i kunskapen om yngre järnålder och äldre medeltid genom de arkeologiska undersökningar som genomförts i olika delar av landskapet. Undersökningen av centralplatsen i Slöinge 1992–1996 kan i många avseenden ses som ett startskott för ett nytt slags intresse för maktens platser under yngre järnålder och äldre medeltid. Under 1990- och 2000-talen har det genomförts undersökningar av flera lokaler i närheten av kungaleven vid Laholm och Halmstad. Mindre forskningsinsatser har även utförts vid Sjönevad i Vessige socken. Sjönevad är dock inte något typiskt kungalev, och avviker bland annat när det gäller lokalisering och karaktär från övriga halländska kungalev. Sammantaget vet vi en del om periferin kring kungsgårdarna och de atypiska kungaleven, men mycket lite om de halländska kungalevens kärnor, det vill säga de platser där de viktiga och centrala kungsgårdarna legat.

Inom forskningen finns skilda uppfattningar om när och på vilket sätt kungalev och kungsgårdar etablerats. Osäkert är även vad som innefattats i kungalevsbegreppet, exempelvis om kungsgårdarnas tillägg har inkluderat omgivande byar och gårdar. I syfte att försöka besvara dessa frågor startades forskningsprojektet *Vad är ett kungalev? Faurås och maktens landskap i östra Danmark under äldre medeltid*. Följande artikel presenterar och diskuterar resultaten från projektet med målsättningen att belysa frågor kring de halländska kungalevens lokalisering, organisation och karaktär, med utgångspunkt i det omgivande by-

Figur 1. Karta över Halland med kungliga gods under äldre medeltid. Ur Nilsson 2016:192, fig.1.



landskapet. Här verkar det inte finnas en övergripande förklaringsmodell, utan varje kungsgård har sin egen biografi och måste studeras utifrån lokala förutsättningar och olika syften. Hur väl de integrerats i det lokala landskapet har säkerligen också växlat, där relationen till den dåtida halländska befolkningen kan ha varit komplicerad (se exempelvis Lihammer 2007:296f; Jönsson & Brorsson 2011; Nilsson 2016; Håkansson 2017:251ff). I diskussionen utgår vi främst från kungsgården i Faurås, men exempel hämtas även från andra halländska och skånska områden med kungalev. I artikeln redogör vi för de arkeologiska insatserna och analysen av historiska kartor och jordeböcker som vi menar kan spegla äldre förhållanden, tillbaka i äldre medeltid.

Häradar och kungsgårdar

För att få grepp om Halland delade den danska kungamakten in landskapet i häradar med egna ting under 1000-talets slut och 1100-talet. De fem sydliga häraderna Hök, Tönnersjö, Halmstad, Årstad och Faurås är troligen benämnda efter tings-

platser eller kungalev. De tre nordliga häraderna Himle, Viske och Fjäre tillkom något senare och namnen speglar en äldre indelning i bygder. Var ordet härad kommer av är omtvistat. Några språkforskare vill knyta det till här eller härskara, andra till krigsflotta (Andersson 1984:90ff).

Centralt för varje härad var kungsgårdarna som anses ha fungerat som förvaltningsgårdar (fig.1). De blev lokala centra för att hävda kungens rättigheter i land, sysslor och härader, men fungerade även som residensgårdar för det resande kungaföljet. Principen för uppbyggnaden av den kungliga maktapparaten verkar ha varit ett kungalev per härad, även om variationer förekommer (Nielsen 1873:58; Anglert 1995:44f). I Viske härad saknas exempelvis kungalev och det har spekulerats i om en kungsgård kan ha legat vid Ås, som senare donerats till Ås kloster. Anders Andrén menar att kungalevssystemet etableras samtidigt i hela Danmark omkring 1020. Han har då pekat på skillnaden mellan kungalev och patrimonium. Patrimoniegodset präglade huvudsakligen kungens intresse i Danmarks västra delar, medan de kungliga anspråken i Skåneland och på Själland vilat på kungaleven. Den tidiga dateringen har dock ifrågasatts och det är också osäkert om den kan anses vara samtida med häradsindelningen (Andrén 1985; Nicklasson 2001: 161ff; Rosén 2004: 62, 323ff; Lihammer 2007: 223, 296ff; Nilsson 2009:173ff).

Kungaleven och andra av kungens personliga gods (patrimoniegods) finns nedtecknade i kung Valdemars jordebok, troligen under perioden 1230–1260. Förutom kungaleven innehåller boken även en specifik lista över Halland som sammanställer kungens inkomster från skatt, kungliga egendomar och verksamheter samt böter. Den förtecknar hur många beskattningsbara bönder som fanns i vart och ett av landskapets åtta härader, samt hur stora intäkterna var från respektive område. I Hallandslistan omtalas sex kungsgårdar (*mansio*) och en borg (Sjönevadsborg), och i kungalevlistan upptas alla utom en (Hjortsberg i Årstad härad) som kungalev. Faurås (*Farthusæ*) finns med på Kungalevlistan och omnämns i Hallandslistan som *Faurås gård jämte kvarnen och landbogodset*. Det omnämns även andra gods i Halland som inte är kungsgårdar men som får uppfattas som kungligt ägda gårdar, och bland dem återfinns både större och mindre enheter (Nielsen 1873; Nilsson 2016). Förutom Faurås omnämns en annan ort, "Anxiatorp" i Hallandslistan. "*Ty summan av denna provins belöper sig till 122 mark silver frånsett de byar som tillhöra Anxiatorp*". Anxiatorp har ofta tolkats som Axtorna i Okome socken (Aakjer 1926:257), ett resonemang som bygger på att det skulle vara en felskrivning för "Axiatorn" (Sahlgren 1950:265). Vi menar att denna tolkning har en stor osäkerhet då namnets form skiljer sig från andra tidigare stavningar för Axtorna (Axtorne 1362, Agstoren 1596). Det går inte att bortse ifrån att ett snarlikt ortnamn (Anxyothorp) förekommer som kungalev på Själland. Det faktum att inga skatteintäkter listas för de byar i

Halland som tillhör Anxiotorp talar för att ägandet skiljer sig från övriga egendomar som räknas upp i Hallandslistan. Att halländska egendomar låg direkt under ett danskt kungalev är trots avståndet inte osannolikt, jämför t.ex. de egendomar i Morup som lydde under Esroms kloster på Själland, där tillgång till skog, fiske, saltutvinning och järn hade betydelse för att man tog marken i anspråk (Fritzböger 1997:94).

Kungalevet i Faurås

Faurås ligger öster om Falkenbergs stad i Vinbergs socken och utgörs av jordbruksbygd. Idag syns inga spår i landskapet av att platsen tidigare haft en central funktion. Flera av de platser som pekas ut som kungalev har senare utvecklats till sockencentrum eller städer, men Faurås tycks istället ha minskat i betydelse för att senare utgöra en ordinär bybebyggelse. Omgivningarna präglas idag av 1900-talets storskaliga jordbrukslandskap med stora vidsträckta åkrar och mindre gårdar som ligger spridda i landskapet som en konsekvens av 1800-talets skiften. Den tidigare bytomten ligger placerad strategiskt på en höjd i närheten av vattendraget Åtran som utgjort en viktig kommunikationsfaktor i landskapet (Lihammer 2005:21).



Figur 2. Karta över Faurås som ligger vid Åtran strax öster om Falkenbergs stad.

Ortnamnet

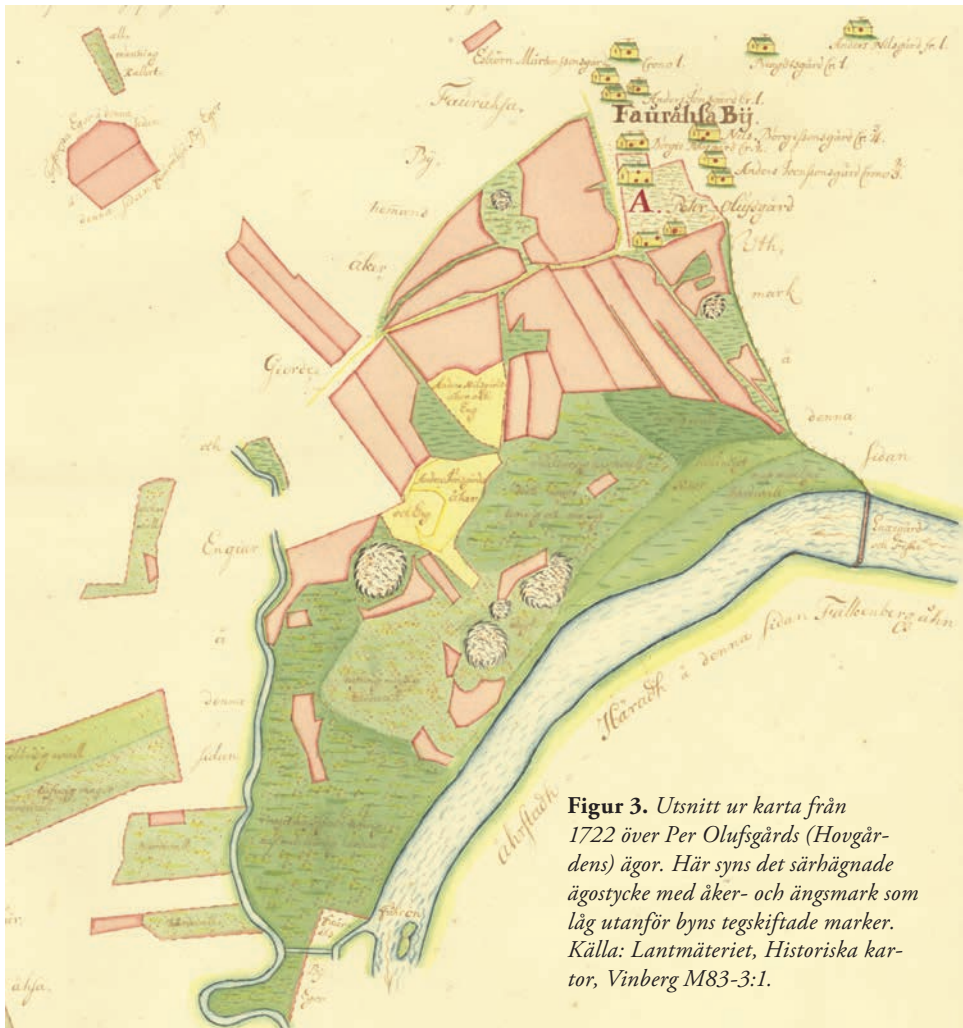
Häradsnamnet (*Pharbtusahereth*) förekommer för första gången i skriftliga källor redan 1177 (SDHK nr 227) i samband med en tvist mellan bönderna i Faurås och klosterbröderna vid Esroms kloster angående *Gulumstenschog*, det skogsområde i anslutning till Morup som kungen donerat till klostret. 1182 kungör ärkebiskop Absalon i ett brev att skogen i närheten av *Mothorp* tillhör Esrom och i samband med detta omnämns platsen med en antydning till lokalisering. ”*In campis Farthusa non longe ab amne Ethra*” (På Faurås slätter, inte långt ifrån floden Ätran) (SDHK nr 255).

Jöran Sahlgren tolkar förleden i ortnamnet som ”vatten eller vattendrag som man kan vada över” och menar att slutleden syftar till ”os” alltså åmynning. Utifrån byns läge torde det i så fall syfta till Vinåns utlopp i Ätran.

Ett eventuellt vadställe är inte lokaliserat. Vid det historiska gårdsläget för Faurås by i 1600- och 1700-talets kartmaterial sträcker sig en stenmurskantad brukningsväg söderut mot byns laxgård som är belagd sedan åtminstone 1585 (Laursen 1906:429). Intill denna väg står ”Kung Fares sten”, en rest sten som tidigare sägs ha markerat en numera bortplöjd hög. Lennart Carlie menar att stenen utgör en markant färdmarkering och att platsen för en laxgård indikerar en fast botten vilket också utgör en god förutsättning för ett vadställe (Carlie 2004:21). Den geometriska avmätningen från 1749 redovisar en stig som fortsätter från laxgården vidare ut mot Skrea bys utmarker söder om Ätran vilket indikerar att laxgården kan ha nyttjats som passage över ån.

Faurås by i kartorna

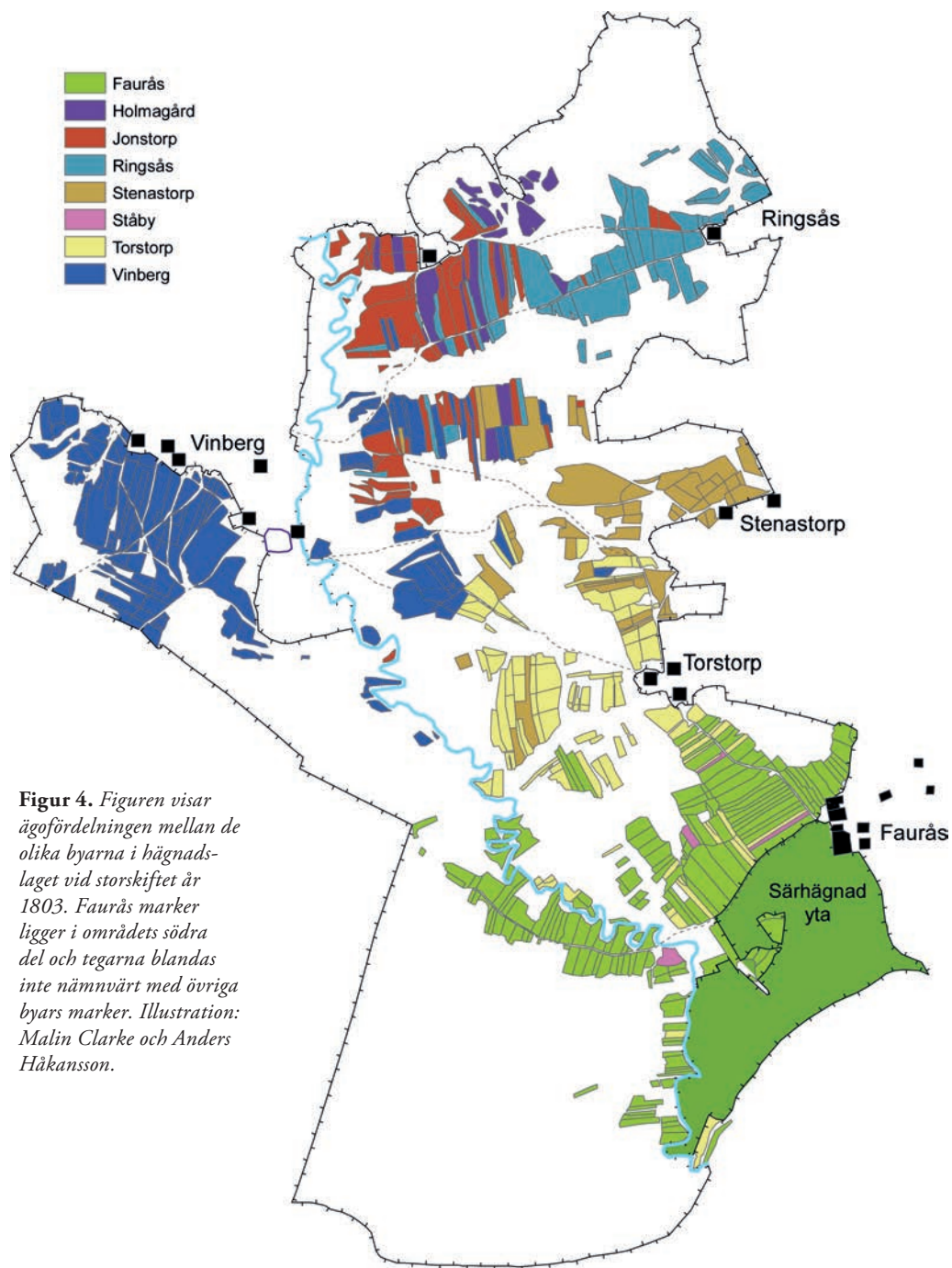
Faurås marker är karterade vid ett flertal olika tillfällen, både i form av geometriska avmätningar med syfte att redovisa befintliga ägoförhållanden samt inför omarrondering av markerna. 1749 kom förordningen om storskifte, vilken syftade till att undanröja ägosplittringen till förmån för en mer samlad ägostruktur. Förutom ägostrukturerna vid tiden för karteringen innehåller skifteshandlingarna övrig intressant information. Syftet med kartorna var främst av jordbruks-ekonomisk art och inför skiftena värderades och beskrevs markerna noggrant. De olika ägostyckena anges med namn, vilka ger information om naturförhållanden samt pågående eller tidigare markanvändning. I kartorna redovisas även vägnät och betydande anläggningar så som kvarnar, fasta fångstanläggningar för fiske, vårdkasar etc. Kartornas beskrivningar ger därför möjlighet till att identifiera och lokalisera försvunna företeelser och anläggningar som förekommer i andra skriftliga källor. Det är samtidigt viktigt att belysa kartmaterialets osäkerhet som källa för tidigare skeenden då det främst speglar sin samtid och



Figur 3. Utsnitt ur karta från 1722 över Per Olufsgårds (Hovgårdens) ägor. Här syns det särskilnade ägostycke med åker- och ängsmark som läg utanför byns tegskiftade marker. Källa: Lantmäteriet, Historiska kartor, Vinberg M83-3:1.

stora förändringar kan ha skett i landskapet under den tid som förflutit mellan den studerade tidsperioden och kartans upprättande.

De äldsta kartorna över Faurås utgörs av geometriska avmätningar. Två av gårdarna är karterade separat. En av dessa är Per Olufsgård, även kallad Hovgården, och kartan är upprättad år 1722 (Lantmäteristyrelsens arkiv M83-3:1). Det finns även en något senare upprättad geometrisk karta från 1749 som visar alla byns hemman med undantag för delar av Hovgårdens ägor (Lantmäteristyrelsens arkiv M83-3:2). Nästa kartering utförs i samband med storskiftet 1803 där även övriga byar i hägnadslaget är karterade (Lantmäterimyndighetens



Figur 4. Figuren visar ägofördelningen mellan de olika byarna i hägnadslaget vid storskiftet år 1803. Faurås marker ligger i områdets södra del och tegarna blandas inte nämnvärt med övriga byars marker. Illustration: Malin Clarke och Anders Håkansson.

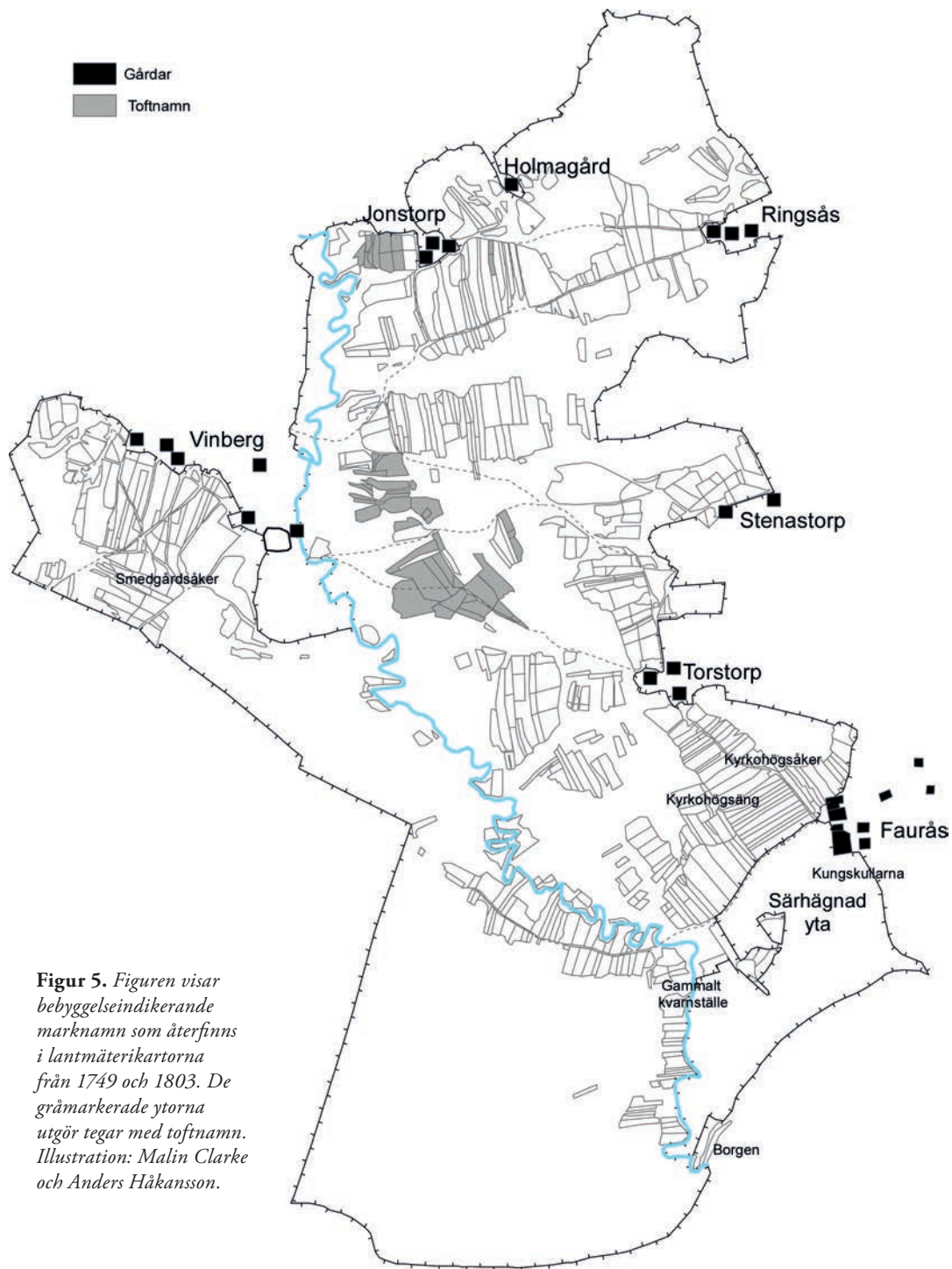
arkiv, Vinbergs sn, akt 13-vin-31a). I denna karta utelämnas större delen av Hovgårdens ägor vilka värderas och beskrivs först i samband med laga skifte 1847 (Lantmäterimyndighetens arkiv, Vinbergs sn, akt 13-vin-61).

Vid storskiftet 1803 ingår Faurås i ett stort hägnadslag tillsammans med Ringsås, Jonstorp, Torstorp, Vinberg och Stenastorp. De tegskiftade åkrarna är belägna centralt på inägorna och bebyggelsenheterna ligger utspridda längs gränsen mot utmarken, vilket är karaktäristiskt för de halländska byarna under denna period (Connelid 2004:361ff). De sistnämnda byarna ligger delvis i tegskifte med varandra, medan Fauråsgårdarnas marker i områdets södra del uppvisar en mer sammanhållen ägostruktur utan större inblandning av övriga byar. I områdets nordvästra del ligger Vinbergs kyrka och prästgård. Inom inägoområdet förekommer bebyggelseindikerande namn på ett flertal ställen i anslutning till åkermarken. Bland annat finns ett större område med toftnamn i områdets norra del vilket kan ge indikationer på bebyggelsens tidigare lägen i landskapet. Begreppet *toft* syftar på inhägnade områden för gårdsbebyggelse vilket även kan ha innefattat omgivande åkrar och tofterna anses ha sitt ursprung i vikingatid och tidig medeltid (Håkansson 2017:40). Toftområdet består av tegar tillhörande samtliga byar i hägnadslaget utom Faurås vilket Sanglert (2001:54) menar kan indikera ett ursprungligt bebyggelseläge för dessa gårdar. På Faurås marker finns en ängsteg med namnet Tofteäkran i gränsen mot Torstorp. Vid gränsen mellan Faurås by och det intilliggande Torstorp finns ett par namn med sakral koppling så som Kyrkesåker, Kyrkohögsåker, Kyrkohögsäng samt Lundsåkrar.

Hovgården– en medeltida huvudgård?

Faurås betecknas i Kung Valdemars jordebok som *mansio* med tillhörande landbogods och kvarn. Var denna kungliga förvaltningsgård med kvarn var belägen är inte känt. Inte heller vad som avses med landbogodset. Kartmaterialet och det historiska källmaterialet indikerar dock en tidigare huvudgård på platsen för Faurås by.

Vid den geometriska avmätningen 1749 bestod Faurås av nästan sex mantal krono samt ett mantal frälse och gårdarna låg placerade intill varandra i två till synes regelbundna rader där hustomternas storlek förefaller vara relaterade till storleken på markinnehavet. Vid studier av ägoförhållandena utmärker sig den tidigare nämnda Per Olufsgård, även kallad Hovgården, som utgörs av 1 mantal krono och ligger i den sydvästra delen av bytomten. Hovgården har här den avsevärt största tomtytan och till gården hör ett stort särhägnat ägostycke som ligger i anslutning till bytomten och följer Ätran och sträcker sig till Vinåns utlopp (se även karta från 1722, fig 3). Inom denna äga finns enstaka mindre



Figur 5. Figuren visar bebyggelseindikerande marknamn som återfinns i lantmäterikartorna från 1749 och 1803. De gråmarkerade ytorna utgör tegar med toftnamn. Illustration: Malin Clarke och Anders Håkansson.

markstycken tillhörande andra gårdar, vilka möjligtvis kan utgöra senare avstyckningar. Särhågnade ägor som inte ingick i byns brukningssamfund, s.k. ornum, beskrivs i landskapslagarna och var tillåtna under förutsättning att de förekom av gammal hävd. De tolkas ha kommit i lokala stormäns ägo tidigt, vilka har haft makt och status att kunna upprätthålla ägor när övrig mark i byn tegskiftades (Hoff 1997:152f). Larsen (1918:268ff) menar utifrån studier av äldre jordeböcker att ornum under medeltiden främst förekom i kronan och kungens ägo.

Hovgården utmärker sig även i Hallands landsbeskrivning 1729 där den uppges betala störst tionde i Vinbergs socken (Hallands Landsbeskrifning 1988:787). Dessa strukturer uppvisar flera likheter med skånska huvudgårdar som studerats av Riddersporre där huvudgården utmärker sig genom stora åkrar i anslutning till bytomten, störst tegar i de gemensamma markerna samt ornum (Riddersporre 2003:169ff, Sanglert 2005:34). Själva namnet Hovgården är intressant i sammanhanget då bebyggelsenamn med Hov- kan indikera medeltida storgårdar (Connelid 2001:20; Tollin 2014:37). Fabech (1998:159) drar liknande slutsatser när det gäller Hovgården vid Skepparp i Ravlundaområdet där hon menar att namnet indikerar en tidigare kunglig huvudgård. Vi menar därför att Hovgården sannolikt kan ha sitt ursprung i den kungsgård som omnämns i Kung Valdemars jordebok.

Det särhågnade ägostycket beskrivs inte ingående i det äldre kartmaterialet då marken är utelämnad från skiftesprocesserna. Området karteras först i samband med laga skifte och i det materialet finns intressanta ägonamn. Åkermarken söder om Hovgården benämns i skifteshandlingarna som *Kungskullarna*. Marknamn med kung- eller kong- som förled förekommer vid flera kungalev i Skåne och Halland, bland annat vid den förmodade platsen för kungalevet i Tölö (Lihammer 2005:26 & Rosén 1998:164ff) samt i storskifteskartan för Grimeton, i nära anslutning till Grimetons kyrka. En annan intressant notering är det markstycke i områdets sydvästra del som benämns *borgen* i flera av de ovan nämnda kartorna. Detta markstycke omgärdas av Vinån och avgränsas i de äldsta kartorna av ett brett dike i öster som förefaller vara anlagt.

I ägomätningen från 1722 redovisas även ”*et gammalt kvarnställe*”, beläget vid Vinån, i gränsen mellan det särhågnade ägostycket och ett markstycke tillhörande en av de övriga Fauråsgårdarna (fig 3). Detta utgör en möjlig plats för den kvarn som omnämns i Kung Valdemars jordebok då det är det enda förekommande kvarnfallet inom Faurås by. En möjlighet som dock inte kan uteslutas är att kvarnen var belägen på annan plats tillhörande landbogodset, det finns t.ex. ytterligare en kvarnplats inom hägnadslaget, intill Vinbergs gamla kyrkogård, någon kilometer uppströms Vinån. På samma karta syns även den laxgård i Ätran där Hovgården ägde rättigheterna till oskattlagt fiske (Bexell 1818:332).

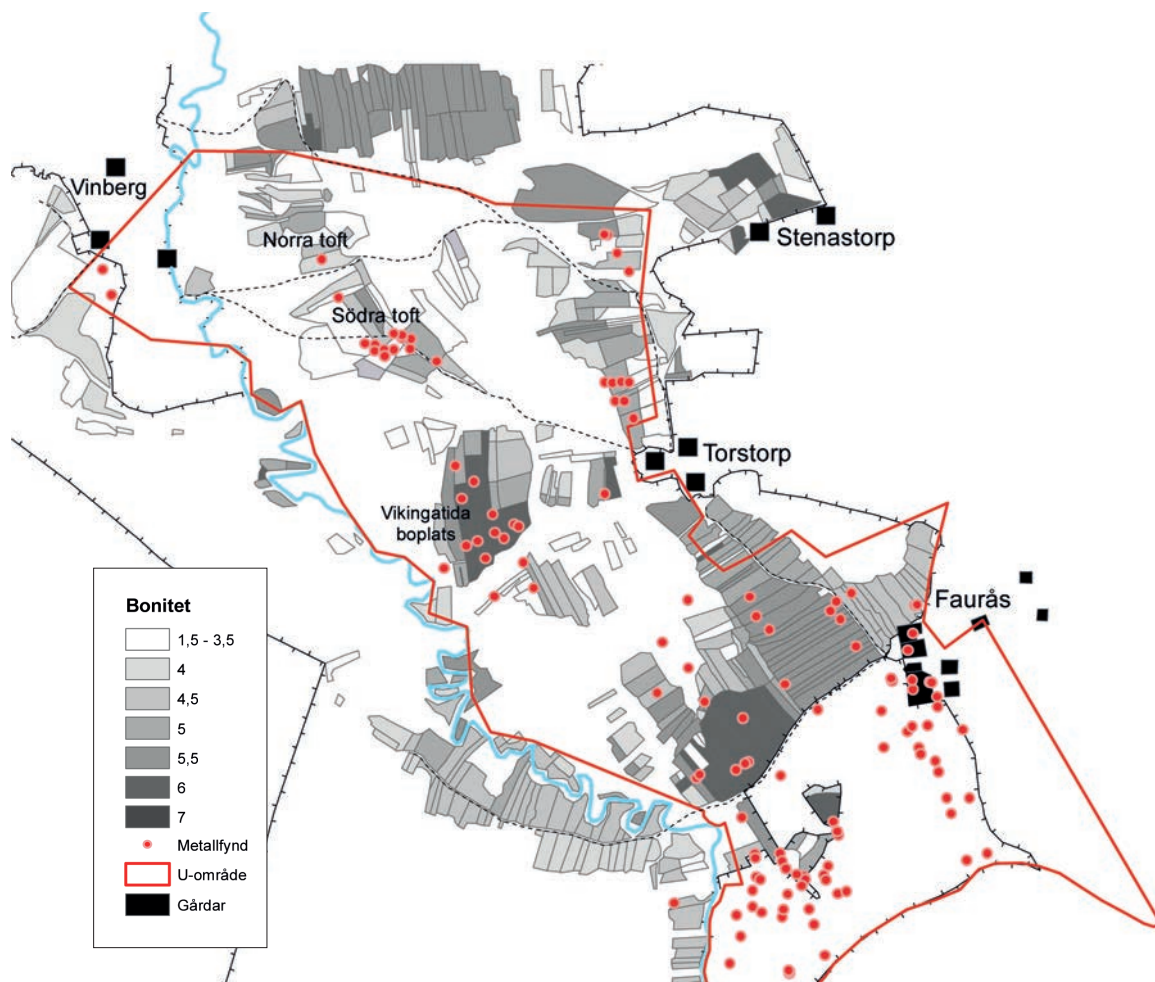
Fornlämningar och fältinsatser

Som en del i forskningsprojektet genomfördes arkeologiska fältinsatser i Faurås under perioden 2011–2013. Syftet var att försöka lokalisera bebyggelselägen eller andra spår som kunde ha anknytning till kungsgården. I området vid Faurås by finns endast ett fåtal fornlämningar registrerade sedan tidigare, främst bestående av stenåldersboplatser samt andra fyndplatser av flinta (fig. 6). Tre boplatser ligger längst i söder inom det särskiljade ägostycket. Vid en inventering 1966 hittades även här en blå glaspärla (Vinberg RAÅ 104:1, Vinberg 11:1, 2, 3). Strax öster om vadstället finns lämningar efter två förmodade gravhögar, varav en är genomgrävd vid det ställe där Faurås bys allmäningsbastu legat fram till omkring 1890. Den norr därom stående Kung Fares sten har varit rest i en hög som undersöktes av Salvén 1944. Här påträffades ett träkolslager med fynd av keramik, brända ben och flintskärvor (Vinberg 10:1).

Längre norrut vid Stenastorp har det påträffats ett järnsvärd i ”en mindre kulle” i slutet av 1800-talet (Vinberg 59:1). Vidare västerut finns ödekyrkogården vid Vinbergs gamla kyrka som på stilistiska grunder dateras till 1100-talet. År 1989 var de gamla grundmurarna föremål för en arkeologisk förundersökning då granhäcken som markerade platsen för den gamla kyrkan skulle tas bort och ersättas av en ny. Den arkeologiska undersökningen visade att kyrkans murar varit cirka 1,25 meter tjocka, samt att de övertäckta grundmurarna fanns bevarade upp till en höjd av 0,5 meter. Inne i långhuset fanns delar av det gamla stengolvet kvar och i vapenhuset fanns ett tegelgolv som troligen var bevarat i sin helhet (Svedberg 1996).

Fältarbetet med metalldetekteringen omfattade ett stort område på inägomarken, och genererade ett spännande arkeologiskt material bestående av ett 140-tal metallföremål från såväl förhistoriska som historiska tidsperioder (fig. 7). Några platser med fyndkoncentrationer följdes upp med sökschaktsdragningar, tyvärr inte alla då översvämnningar i området hindrade tillgång till dessa ytor. Centralt på inägomarken i ett område mellan Vinberg och Faurås, lokaliserades en större boplatz med trolig datering till senvikingatid-tidig medeltid. Detekteringsfynden bestod av smältor, slag och diverse beslag, en speltärning samt delar av ett Urnesspänne (F57). Längre norrut vid det större toftområdet vid Vinberg påträffades även där fynd från vikingatid och medeltid, bestående av svartgodsskärvor, smältor, en blyvikt, delar av en koppargryta samt olika beslag. Bland de sistnämnda märks ett djurhuvudföresatt beslag, sannolikt vikingatida (F99). Vid Stenastorp finns ytterligare ett toftområde där några intilliggande metallfynd gjordes, bestående av knappar, beslag samt ett senmedeltida hjärtformat spänne (F70).

Längre söderut vid Faurås by påträffades flera metallföremål såsom beslag, knappar, mynt och söljor. Ett viktod i bly vid gård nr 7 indikerar en datering till tidig eller högmedeltid (F836). Vid gård nr 5 (Hovgården) påträffades en medel-



Figur 7. Undersökningsområdet med metalldetekterade fynd markerade samt tegar från storskifteskartan med höga bonitetsvärden. Här kan man se att det finns en överensstämmelse mellan bebyggelseindikerande namn, metalldetektorfynd samt åkertegar med höga bonitetsvärden. Sammantaget visar detta på spår efter ett tidigmedeltida bylandskap där gårdar legat mer centralt på inägorna. Illustration: Malin Clarke och Anders Håkansson.

tida helgjutna knapp i kopparlegering (F823). Även längre söderut i den sydvästra delen av det särhånade området, påträffades flera metallföremål som beslag, smältor och knappar. Ett genombrutet beslag är medeltida (F644) och en sölja dateras till högmedeltid (F813). Ytterligare ett medeltida fynd är ett genombrutet rundspanne i silver som påträffades cirka 60 meter norr om Hovgården (F834). Här grävdes två nordsydligt lagda sökschakt med grävmaskin, som resulterade i



Figur 8. Metalldetektorfynd samt grävda schakt i Faurås.



Figur 9. Ett urval av metallfynd från detekteringen i Faurås. F57: Del av Urnesspänne, F70: Senmedeltida hjärtformat spänne, F93: Vikt i bly, F99: Vikingatida beslag med djurhuvud, F813: Högmedeltida sölja, F823: Medeltida helgjuten knapp, F826: Medeltida dubbelspänne, F834: Genombrutet rundspänne i silver, F836: Viktlod i bly. Ej i skala.
Foto: A Andersson.

fynd av stolphål och gropar. Ytterligare en boplats lokaliserades med sökschaktsdragning väster om Hovgården. Här påträffades stolphål, härdar, gropar och keramikfynd med en datering till äldre järnålder (fig. 8).

Spåren efter det vikingatida och tidigmedeltida landskapet framträder i resultatet från fältinsatserna samt i analysen av de historiska kartorna. Här kan man se att det finns en överensstämmelse mellan bebyggelseindikerande namn, metalldetektorfynd samt åkertegar med höga bonitetsvärden (fig. 7). De höga värdena avspeglar troligen övergivna gårdslägen på tofter samt gödsling av intilliggande toftåkrar (Håkansson 2017:39f). Resultatet visar även på problematiken med det halländska diskontinuerliga landskapet, där de vikingatida/tidigmedeltida gårdslägena har en helt annan lokalisering i landskapet, jämfört

med de från senare delen av medeltiden och nyare tid (för vidare diskussion se Håkansson 2017:142ff). Kungsgården i Faurås kan därför ha haft ett äldre bebyggelseläge under tidig medeltid, innan den flyttar till gårdsläget för Hovgården under högmedeltid.

Spridningen av metallfynd vid Faurås by samt inom det särhågnade området indikerar att det funnits ett flertal gårdslägen under den senare delen av medeltiden. Undersökningen visar dock inte på några spår efter en senvikingatida eller tidigmedeltida kungsgård i Faurås, vid Hovgården eller inom det särhågnade området i söder. Däremot finns högintressanta vikingatida/tidigmedeltida bebyggelselägen längre norrut, vid den centralt belägna boplatsen på Torstorps marker samt vid toftområdena i norr vid Vinberg. Vilken relation dessa bebyggelser kan ha haft till kungsgården är osäkert och kräver vidare analyser och fältinsatser för att försöka besvara. Andra högintressanta områden för vidare undersökningar är såklart gårdslägena vid Hovgården, området vid *Kungskullarna* samt det sydvästra fyndområdet inom det särhågnade området i söder. Detta för att försöka besvara om det finns bebyggelse lämningar inom dessa områden som kan bidra till bilden av bebyggelseutvecklingen i området.

Faurås och dess tilliggande ägor

I Kungalevslistan omnämns Faurås gård med landbogods och kvarn, men det specificeras inte närmre vad landbogodset omfattar och det saknas heltäckande jordeböcker från tiden. Faurås med tillhörande marker omnämns i ett brev från 1352 där kung Magnus av Sverige förlänar godset med dess enskilda tilliggande ägor, så som åker, äng, betesmark, skog, dungar, fiskevatten, kvarnar och kvarnplatser till nunneklostret i Skänninge (Blatt 1963:344). De äldsta danska jordeböckerna över halländska jordegendomar är från slutet av 1500-talet och det är först här det går det att få en mer specifik bild av kronans jordägande i länet. I jordeböckerna förtecknas gårdarna i Faurås härad indelade under separata "fjärdingar", dvs uppbördsdistrikt (jordeböcker för Varberg 1591–97). Gårdarna separeras efter jordnatur och frälsegårdar utelämnas. Utöver dessa fjärdingar finns avvikande uppbördsdistrikt som inte nödvändigtvis är geografiskt sammanhållna. Bland annat ligger ett antal gårdar samlade under den i sammanhanget intressanta benämningen *Faaraas fannng* (*Faurås fang*). Gårdarna som tillhör Faurås fang är inte geografiskt sammanhållna liksom de som listas under fjärdingarna utan innefattar, förutom merparten av gårdarna i Faurås by, gårdar i de kringliggande socknarna Alfshög, Stafsinge, Sibbarp, Ljungby och Morup, samtliga i häradets sydvästra del. Flertalet av dessa gårdar betecknas i Hallands landsbeskrivning 1729 som kronogårdar och enstaka som frälse. Gårdarna är av

olika storlek och karaktär. Ett antal av dessa gårdar ligger samlade intill varandra i gränsen mellan Ljungby, Sibbarp och Morups socknar.

Övriga gårdar ligger utspridda. En ligger i Vallby i Alfshögs socken och kan troligtvis identifieras med vad som under 1700-talet utgjorde den enda kronogården i byn. Den skiljer ut sig från övriga gårdar i byn genom att den är avsevärt större och har dessutom namnet Storegården. Även *Thornebue*, vilken troligtvis kan identifieras som Torebo i Stafinge socken, utgör en större gårdsenhet. Agerör i samma socken har ett strategiskt läge i anslutning till kusten och storskifteskartan från 1803 uppvisar en hamnliknande formation kallad Torsvik vid stranden. Utöver ovan nämnda gårdar ingår även en gård i Kärreberg, Alfshögs socken, Murtan i Ljungby socken samt en gård i Töringe Vinberg/Ljungby socknar.

I jordeböckerna finns även separata listor över gods som kronan förlänat till ämbetsmän och kyrkliga institutioner, bland annat upptas *Arfvitstrüps leehn* intill Falkenberg som varit förlänat till Poul Hvitfeldt och som tidigare tillhört Lunds biskopssäte (Erslev 1881-1882:121). *Morups leehn* är troligtvis identiskt med det jordområde kring Morup som 1176 donerades av Kung Valdemar till Esroms kloster (Laursen 1882:42, SDHK nr 212). I direkt anslutning till Morups län, norr om häradsgränsen, ligger *Munkaschougs leen* i Morup som varit donerat till Sorö kloster (Macher 2004:73). Rubriken Faurås fang är intressant i relation till uppgifterna som omnämns i kung Valdemars jordebok. Fang (sv. fång) är ett äldre danskt begrepp som likställs med ”tilliggande”, dvs mark tillhörande en egendom eller en by (Steenstrup 1908:92). När det sena 1500-talets jordeböcker nedtecknades verkar äldre indelningar vara på väg att ersättas med nya större uppbördsdistrikt och några år senare förekommer endast fjärdingar i jordeböckerna. Det är rimligt att tänka sig att indelningarna i 1500-talets danska jordeböcker kan avspegla äldre uppbördsdistrikt och Faurås fang skulle då kunna utgöra en rest av det tillhörande landbogs som omnämns i Kung Valdemars jordebok (liknande slutsatser dras även i Aakjer 1926:211ff & Sandklef 1954:519). Det är dock rimligt att anta att förhållandena till viss del förändrats över tid, bland annat genom godstransaktioner och förläningar till adeln.

Kungliga intressen i Faurås härad under tidig medeltid

På ett övergripande plan verkar flertalet av de halländska kungaleven ha en anknytning till agrara bygder med fokus på etablering av ett kungligt jordäggande. Men lokaliseringen av kungsgårdarna kan också ha styrts av andra faktorer, såsom kontroll över andra ekonomiska resurser. Detta framgår om inte annat i uppgifter från kung Valdemars jordebok, där inkomstkällorna varierar mellan de olika kungaleven. Lars Lundqvist, som studerat järnålderns centra i Halland och Västergötland, påtalar kungsgårdarnas anknytning till de primära

jordbruksbygderna i de båda länen. Några av de tidigmedeltida kungsgårdarna i Västergötland har också en mer direkt anknytning till centralplatser från järnåldern samt kommunikativa knutpunkter. Övriga, liksom de nordhalländska kungsgårdarna, saknar en koppling till rika järnåldersplatser men finns ofta i de aktuella miljöernas närhet. Lundqvist ser en möjlig tolkning att detta är en följd av att kungamakten redan hade kontroll över de centrala miljöerna och inte behövde markera ett nytt herravälde. Andra forskare anser att det kan vara tecken på en konfliktsituation, där kungsgårdarna kan avläsas som en omstrukturering av centrala funktioner i landskapet. Lihammer menar att placeringen av kungaleven gjordes utifrån helt nya syften och behov som var mer av överregional art, och synnerligen då kontroll över viktiga kommunikationsleder genom landskapet och mellan olika lokala centralbygder (Lihammer 1997:282ff; Lundqvist 2000:124ff; Söderberg 2000:298ff och där anförd litteratur).

Vi kan också se att de sydhalländska kungsgårdarna vid Lagaholm och Övraby sammanfaller med de större kommunikationslederna i regionen och också har en direkt geografisk anknytning till de medeltida städerna Laholm respektive Halmstad. Detta förhållande gäller även för kungalevet Tölö vid Kungsbacka. Mönstret känns igen från andra regioner inom det gammaldanska riket. Anders Andrén pekar på att det finns en nära relation mellan kungamakt och städer men sambanden är komplicerade, vilket specifikt gäller förhållandena under 1000-talet. Andrén menar dock att kungsgårdarna föregick städerna och kan ha haft en avgörande betydelse för den medeltida urbaniseringen (Andrén 1983:55ff;1985). En liknande utveckling kan tänkas för fler av de halländska kungsgårdarna, där kungamakten försöker ta kontroll över nätverk vid andra områden av liknande karaktär. Kungalevens funktioner skulle därmed förutom uppbörd även innefatta kontroll och nåbarhet (Söderberg 2000:296f; Nicklasson 2001:157). Den tidigmedeltida kungamakten verkar ha etablerat sig i halländska områden med goda förutsättningar för skatteinkomster på lokal nivå, men även i anslutning till viktiga kommunikationsleder genom landskapet, stråk som kan ha varit centrala långt tillbaka i tiden. På en regional nivå sammanfaller flera kungalev med de nord-sydliga landsvägarna och de stora åarna genom Halland, eller med andra inlopp eller hamnar längs kusten. Placeringen verkar inte vara en tillfällighet utan har fallit på områden där det redan fanns etablerade nätverk med regionala eller överregionala kontakter, som man ville kontrollera. Det är här vi finner vikingatida och tidigmedeltida bebyggelser med arkeologiskt fyndmaterial som i olika grad och sammanhang pekar på kontakter utanför den halländska regionen (Håkansson 2017:270ff).

Kungsgårdarnas etablering vid Ätran

Likt andra halländska kungalev verkar syftet med kungsgårdarnas etablering i området ha varit att ta kontroll över kommunikationsleder och etablerade nätverk, samt att skapa förutsättningar för skatteinkomster på lokal nivå. Kungsgårdarna Hjortsberg och Faurås sammanfaller med den större farleden Ätran. Under yngsta järnålder var Ätradalen en gränsbygd mot Västergötland och Finnveden. Kontrollen över denna halländska centralbygd och farled måste ha varit mycket viktig i både politisk, ekonomisk och kommunikativ mening. Mer osäkert är var de nord-sydliga kommunikationslederna haft för sträckning i äldre tider. Carlie, som studerat gravar, boplatser och möjliga vadställen i Falkenbergsområdet, pekar på en möjlig kommunikationsled längs kusten från Getinge i söder via Heberg till Skrea och vidare förbi Stafsinge samt en inre led från Getinge, via Asige förbi Sörby och i riktning mot knutpunkten Vessige. Ett möjligt vadställe över Ätran finner han endast vid laxgården i Faurås (Carlie 2004:21). Kungaleven har också en geografisk anknytning till den senare uppkomna staden Falkenberg, där gården i Hjortsberg sannolikt bör uppfattas som en förelöpare till Falkenbergs slott, som kom att uppföras inte långt därifrån (Nilsson 2016:194f). Staden har också haft en föregångare i en köpingeort, Kaupthorp, som enligt Håkon Håkonssons saga skulle ha bränts vid Ätran år 1256. Förekomsten av silverdepåer, arabiska silvermynt och utomhalländska keramiktyper pekar också på att en handelsplats legat i området vid vikingatidens slut. Möjligen kan denna ha legat i Stafsinge (Nicklasson 2001:168ff; Håkansson 2017:275).

Det som saknas i Ätradalen är en tydlig koppling mellan kungalev och etableringen av en tidigmedeltida kyrkoorganisation, som kan påvisas i andra halländska områden. Varken stadens- eller de omgivande byarnas kyrkor verkar vara äldre än 1200- och 1300-talen. Faurås by saknar kyrka och närmast liggande är Vinbergs gamla kyrka. Just Vinberg samt två andra kyrkor har föreslagits som eventuella huvudkyrkor med doprätt i Ätradalen, en intressant hypotes som emellertid är svår att belägga (Skoglund 1992; Nilsson 2009:294ff).

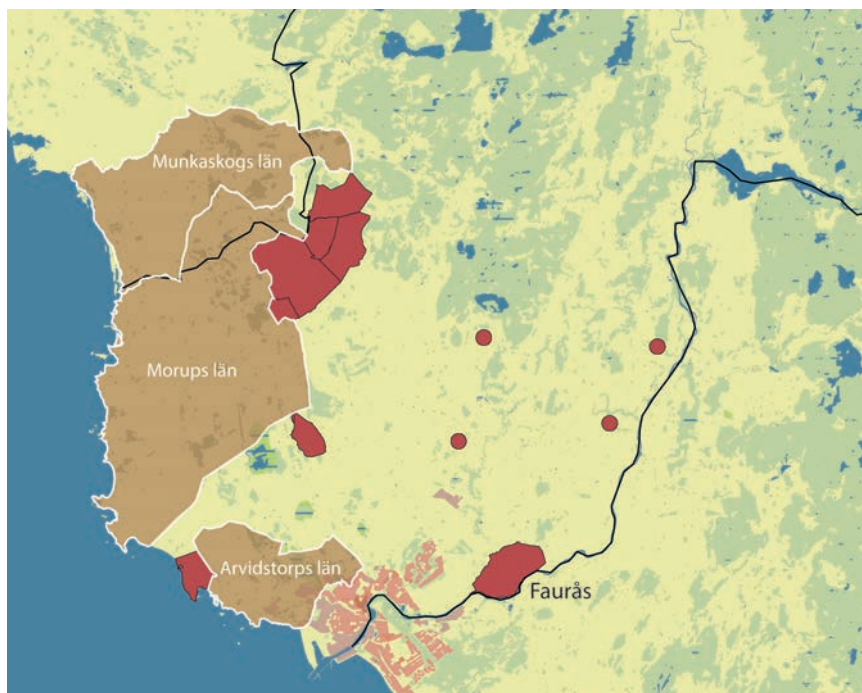
Kungalevens bylandskap

Genom etableringen av en kungsgård i Faurås fick kungamakten en förvaltningsgård som låg i ett kommunikativt strategiskt bra läge och med inkomster från landbogodset, från en kvarn vid Vinån samt laxfiske i Ätran. Förutom Faurås by och det särhågnade området har landbogodset möjligen innefattat marker längre norrut, där byarna Torstorp men även Stenastorp och Jonstorp kan ha ingått. Hur godset varit organiserat kan vi inte vara säkra på men sett till andra kungalev i Halland så uppstod det troligen i samband med en omorganisation av

bylandskapet under 1000-talet, bestående av en storgård med omgivande torpbyar och ett odlingsssystem med markindelningar (bandparceller). Likt andra storgårdar vid denna tid var jordbruket organiserat i huvudgårdsdrift dvs där överskott från produktionen byggdes upp via arbetskraft från omgivande gårdar som stod i ett beroendeförhållande till huvudgården (Håkansson 2017:162f). Men det kungliga uppbördsområdet har även sträckt sig långt utanför Faurås by och det stora inägoområdet. Om man utgår från hypotesen att uppbördsområdet Faurås fang utgör en del av kungsgårdens tilliggande landbor uppstår frågan varför gårdarna är utspridda över häradet. Ett möjligt syfte med denna struktur skulle kunna vara att upprätthålla den kungliga administrationens närvaro över ett större geografiskt område. Ett annat, och kanske mer troligt syfte kan ha varit att förse kungsgårdens förvaltare med olika typer av naturresurser så som fisk, odlingsmark, skog och eventuellt även en hamn med möjlighet till utskeppning (Torsvik).

Ser man till jordinnehavet inom Faurås fang och förläningar i området, verkar den danska kungamaktens anspråk på jord varit omfattande i häradet. Anspråket torde ha sitt ursprung i den exploatering av allmänningssmark som sker och den bebyggelseexpansion som tar vid i Halland under sen vikingatid och tidig medeltid. Av Kung Valdemars jordebok framgår att kungen gjorde anspråk på hela den skog som kallas Allmänning, alla byar som uppkommit på denna och alla tillhörande skogar. Ett viktigt syfte med exploateringen kan ha varit att donera eller överlåta jordegendomar temporärt till hirdmän, kyrkliga institutioner och allierade stormannasläkter. Enligt 1646 års jordebok dominerar frälse och kronojorden i de kolonisationspräglade områdena i mellersta Halland, medan inslaget av skattejord är marginell. Detta ger en indikation på att den tidigmedeltida kolonisationen kan ha varit styrd och kontrollerad av kungamakt eller aristokrati (Söderberg 2005:415; Nilsson 2016).

I Valdemars jordebok finns termen skogsby (*opida siluestria*) som en grundläggande skatteenhet och har ansetts syfta på de nya bebyggelser under äldre medeltid som uppkom på kungens allmänning i landskapets östra delar. Här gjorde kungen anspråk på intäkter från hela 126 sådana skogsbyar. I de äldsta skriftliga källorna från 1100- och 1200-talet används begreppet allmänning om områden som inte var uppodlade och som i regel var täckta med skog, och om vattendrag, stränder och liknande som ingen enskild eller kollektiv hade särrättigheter över. Under äldre medeltid får man tänka sig att skogsallmänningarna inte nödvändigtvis legat i inlandet, utan också varit kustnära. Ett exempel är Glumstensskog (senare Morups län) som kungen överlät år 1176 till Esroms kloster. Denna donation väckte protester hos Fauråsbönderna, som motsatte sig munkarnas rätt att utnyttja denna allmänningssmark. Kustnära skog var en förutsättning för saltframställning, och denna verksamhet omnämns också i donationshandling-



Figur 10. Karta över det kungliga uppbörsområdet i häradet med gårdar från Faurås Fang (rött) samt förläningar, som troligen går tillbaka på ett kungligt jordäggande under tidig medeltid. Karta: Malin Clarke och Anders Håkansson.

arna beträffande Glumststensskog samt det norromliggande Munkaskogs län i Tvååker (Nilsson 2009:158). Inom Arvidstorps län fanns även byn Skogstorp som låg i eller vid en skog som ägdes av kronan (Sahlgren 1950:290f).

De världsliga och kyrkliga län och donationsgods som nämns i skriftliga källor torde således ha uppstått genom förläningar av allmänningssmark från det tidigmedeltida kronogodset i Halland. Dessa jordinnehav har säkerligen sedan förändrats över tid och ökat och minskat genom enskilda jordägares försorg samt genom köp, byten och konfiskeringar. Ur danska rättskällor framgår att kungamakten återtog huvudgårdar och donationsgods framför allt på Jylland, Fyn, Själland och i Skåne i samband med adelsupproren under högmedeltid. Under 1300-talets andra hälft fördubblade Valdemar Atterdag och drottning Margarethe det danska kronogodset och förvärvade nästan allt det från Kung Valdemars jordebok kända gods, som gått förlorat sedan år 1231. Volymen ökade därefter ytterligare men inte enbart via kronogodsreduktion utan även genom konfiskerande av annat frälsegods samt genom nyköp (Lerdam 2001:180ff).

Jordinnehavet i Faurås fang och de halländska länen som de beskrivs i jordeböckerna från sent 1500-tal och tidigt 1600-tal, behöver därför inte överensstämma helt med äldre förhållanden. Däremot bör dessa områden gå tillbaka på ett större, kungligt jordägande i häradet från tidig medeltid (fig. 10).

Sammanfattning

I artikeln har vi presenterat och diskuterat resultaten från forskningsprojektet i Faurås med målsättningen att belysa frågor kring de halländska kungalevens lokalisering, organisation och karaktär. I det historiska kartmaterialet framträder en storgård i Faurås, Hovgården, som haft större särhågnade ägor som inte ingick i byns brukningsgemenskap, s.k. ornum. Gården går högst sannolikt tillbaka på den medeltida huvudgård, mansio, som omnämns med landbogods och kvarn i kung Valdemars jordebok. Metallfynden från detekteringen indikerar att flertalet historiska gårdar i Faurås har medeltida ursprung, men inga tydliga spår hittades efter en tidigmedeltida kungsgård. Kungsgården kan istället ha haft ett äldre bebyggelseläge innan den flyttar till gårdsläget för Hovgården under högmedeltid. Äldre bebyggelselägen lokaliserades i andra delar av hägnadsläget, där det fanns en överensstämmelse mellan bebyggelseindikerande namn i kartorna, metalldetektorfynd samt åkertegar med höga bonitetsvärden.

Bebyggelser som Torstorp och Stenastorp kan ha ingått i landbogodset men det kungliga uppbörsområdet har varit betydligt större än så. Ser man till jordinnehavet inom Faurås fang och förläningar i området, verkar den danska kungamaktens anspråk på jord varit omfattande i häradet. Anspråket torde ha sitt ursprung i den kungliga exploatering av allmänningsmark som sker i Halland under sen vikingatid och tidig medeltid, med syftet att donera eller överlåta jordegendomar temporärt till hirdmän, kyrkliga institutioner och allierade stormannasläkter.

Denna artikel har tillkommit med hjälp av bidrag från:
Lennart J Hägglunds Stiftelse
Ebbe Kocks Stiftelse

Referenser

- Aakjær, Svend. 1926–1945. (red.). *Kong Valdemars Jordebog*. København.
- Andersson, Thorsten. 1984. Danska bygde- och häradsnamn. *Namn och bygd*. 1984. S. 90–100.
- Andrén, Anders. 1983. Städer och kungamakt. En studie i Danmarks politiska geografi före 1230. *Scandia. Tidskrift för historisk forskning. Band 49*. Lund. S. 31.76.
- Andrén, Anders. 1985. *Den urbana scenen: städer och samhälle i det medeltida*. Acta archaeologica Lundensia. Series in 80. 13. Lunds Universitet. Malmö.
- Anglert, Mats. 1995. *Kyrkor och herravälde: från kristnande till sockenbildning i Skåne*. Lund studies in medieval archaeology, 16. Stockholm.
- Bexell, Sven Peter. 1818. *Hallands historia och beskrivning D. 2*. Götheborg.
- Blatt, Franz, Christensen, C. A. & Friis Johansen, K. 1963. (red.). *Danmarks riges breve. R. 3. Bd 3, 1348–1352*. København.
- Carlie, Lennart. 2004.. Interaktion i ett gränsområde – äldre kommunikationsstråk utmed Ätran. I: Carlie, Lennart, Ryberg, Eva, Streiffert, Jörgen och Wranning, Per (red.) *Landskap i förändring vol 6: Hällplatser i det förgångna*. Arkeologiska rapporter från Hallands Läns museer 2004:1. Hallands Läns museer och Riksantikvarieämbetet. Halmstad. S.359–398.
- Connelid, Pär. 2001. Historisk-geografisk analys av odlingslandskapet i Skrea. I: Carlie, Lennart (red.) *Landskap i förändring. volym 2. Teknisk rapport från de arkeologiska undersökningarna av RAÄ 106, 162, 193 och 195*. Hallands Läns museer, Landsantikvarien/Riksantikvarieämbetet. Halmstad. S. 17–24.
- 2004. Byarna kring Falkenberg – jordbrukslandskapet i Stafsinge, Tröinge och Skrea från vikingatiden till ca 1800. I: Carlie, Lennart, Ryberg, Eva, Streiffert, Jörgen och Wranning, Per (red.) *Landskap i förändring vol 6: Hällplatser i det förgångna*. Arkeologiska rapporter från Hallands Läns museer 2004:1. Hallands Läns museer och Riksantikvarieämbetet. Halmstad. S.359–398.
- Erslev, Kristian & Møllerup, William. 1881–1882. (red.). *Danske Kancelliregistranter 1535–1550*. Kjøbenhavn.
- Fabech, Charlotte. 1998. Kult og samfund i yngre jernalder: Ravlunda som eksempel = Cult and society in the Late Iron Age, with Ravlunda as an example. *Centrala platser, centrala frågor / redaktion: Lars Larsson, Birgitta Hårdh*. S. 147–163
- Fritzboeger, Bo.1997. Esrum klostres landskaber. *Bogen om Esrum Kloster*. I. udg., I. opl. Frederiksborg Am s.79–97
- Hallands landsbeskrifning 1729 Varbergs fögderi*. 1988. Hallands museiförening. Halmstad.
- Hoff, Annette.1997. *Lov og landskab: landskabslovenes bidrag til forståelsen af landsbrugs- og landskabsudviklingen i Danmark ca. 900–1250*. Århus.

- Håkansson, Anders. 2017. *Bebyggelsehierarkier och bylandskap. Om övergången mellan vikingatid och tidig medeltid ur ett halländskt perspektiv*. Avhandling. Hallands Läns museers Skriftserie No 13, Lund Studies In Historical Archaeology 20. Halmstad och Lund.
- Jönsson, Lars. 2010. *Tommarp: kunglig produktionsort och klosterstad*, Institutionen för arkeologi och antikens historia, Lunds universitet. Lund.
- Jönsson, Lars & Brorsson, Torbjörn. 2011. Vä under vikingatid och tidig medeltid. *Ale*. 2011:4, S. 32–52.
- Larsen, Henrik. 1918. Nogle Oplysninger og Bemærkninger om danske Landsbyer
- Laursen, L. 1893. (red.). *Kancelliets brevbøger vedrørende Danmarks indre forhold [Bd 3] 1561–1565*. Kjøbenhavn.
- Laursen, L. 1906. (red.). *Kancelliets brevbøger vedrørende Danmarks indre forhold [Bd 8] 1584–1588*. Kjøbenhavn.
- Lerdam, Henrik. 2001. *Kongen og tinget: det senmiddelalderlige retsvæsen 1340–1448*. København: Museum Tusulanum.
- Lihammer, Anna. 1997. Kungen och landskapet. Funderingar kring förändringar i västra Skåne under sen vikingatid och tidig medeltid. Landskapsarkeologi och tidig medeltid – Några exempel från södra Sverige. *Uppåkrastudier 8*. ACTA ARCHAEOLOGICA LUNDENSIA Series in 8°, No. 41. Stockholm.
- 2005. Landskapet och makten: området kring Ätran under yngre järnålder och tidig medeltid. *Medeltid i Ätrådalen - en resa i fyra etapper*. S. 11–28
- 2007. *Bortom riksbildningen. Människor, landskap och makt i sydöstra Skandinavien*. Lund Studies in Historical Archaeology 7. Institutionen för arkeologi och antikens historia, Lunds Universitet. Lund.
- Lundqvist, Lars. 2000. *Järnålderns centra – exempel från Halland och Västergötland*. Urbaniseringsprocesser i Västsverige. En utvärdering av uppdragsarkeologins möjligheter att belysa historiska processer. GOTARC Serie C. Arkeologiska Skrifter No. 35. Göteborg.
- Macher, M & Connelid, P. 2004. Bygden, järnet och klostergodset i Tvååker och Sibbarp. *Järnmöllan i Halland. Hikuin (Højbjerg)*. 31, s. 67–104
- Nielsen, O. 1873 (red.). *Liber census Daniæ: kong Valdemar den Andens Jordebog*. København.
- Nicklasson, Påvel. 2001. *Strävsamma bönder och sturska stormän. Stafsing och Halland från bronsålder till medeltid*. Acta Archaeologica Lundensia. Series in 8°. No 35. Lund.
- Nilsson, Ing-Marie. 2003. Nilsson, Ing-Marie (2003). Köpstad, kungamakt och kyrka: några tankar om medeltidens Laholm. *Utskrift 7*. Halmstad. S. 6–25.
- 2009. *Mellan makten och himmelriket. Perspektiv på Hallands medeltida kyrkor*. Lund Studies in Historical Archaeology 12. Lund.

- 2016. Hallandslistan i kung Valdemars jordebok – nya perspektiv på Hallands tidigmedeltida skattesystem. I: Gustin, Ingrid (red.). *Mellan slott och slag: vänbok till Anders Ödman. Lund studies in historical archaeology*, 17. Institutionen för arkeologi och antikens historia, Lunds universitet. Lund. S. 191–196.
- Riddersporre, Mats. 2003. Large farms and ordinary villages: perspectives on Uppåkra. *Centrality - regionality : the social structure of southern Sweden during the Iron Age*. Acta archaeologica Lundensia. Series in 80, No. 40 Uppåkrastudier, 7. S. 139–156.
- Rosén, C. 1998. Norra Halland i historiska källor. *Med kunglig utsikt: Varla under järnålder och tidig medeltid : arkeologiska undersökningar 1988–1993, RAÄ 6 och 173, Tölö socken, Kungsbacka kommun, Halland*. Kungsbacka: Avd. för arkeologiska undersökningar, Riksantikvarieämbetet
- Rosén, Christina. 2004. *Stadsbor och bönder. Materiell kultur och social status i Halland från medeltid till 1700-tal*. Riksantikvarieämbetet arkeologiska undersökningar Skrifter 53. Lunds Studies in Medieval Archaeology 35. Halmstad.
- Sahlgren, Jöran. 1950. *Ortnamnen i Hallands län, del 2. Bebyggelsenamnen i mellersta Halland : Årstads och Faurås härader*. Uppsala.
- Sandklef, Albert. 1954. Hallands bönder. *Hallands historia [1] Från äldsta tid till freden i Brömsebro 1645*. Halmstad.
- Sanglert, Carl Johan. 2001. *Från storskifte till medeltid – markanvändning i Ätrands dalgång*. Lund
- 2005. ”Selve gaarden i Faurthusæ”. *Medeltid i Ätradalen - en resa i fyra etapper*. S. 29–38
- Skoglund, Peter 1992. *Bönder i brytningstid. Samhällsbygge och kulturell förändring i Årstads och Faurås härader under tidig medeltid*. C-uppsats i medeltidsarkeologi 1992. Arkeologiska institutionen, Lunds Universitet.
- Steenstrup, Johannes. 1908. *De danske stednavne [Elektronisk resurs] : deres tolkning og hvad de oplyser om vort lands bebyggelse og folkets kultur gennem tiderne*. København: Gad Tillgänglig på Internet: <http://runeberg.org/dastednavn/>
- Svedberg, V. 1996. Vinbergs medeltida kyrkogrund. Arkeologisk förundersökning på platsen för Vinbergs gamla kyrka, ”fornlämning nr 21”, i Vinbergs socken, Halland. Internrapport UV Väst 1996 Kungsbacka.
- Svensson, Ola 2002: En försvunnen medeltida kungsgård i Ravlunda utifrån historiska, arkeologiska, kulturgeografiska och onomastiska källor. *Sydsvenska ortnamnssällskapets årsskrift*. 2002. Lund. 75–99.
- Söderberg, Bengt. 2000. Vad är en Köpingeort? I: Svanberg, Fredrik, Söderberg, Bengt. 2000. *Arkeologiska studier kring Borgeby och Löddeköpinge. 2, Porten till Skåne. Löddeköpinge under järnålder och medeltid*. Med bidrag av Eva Andersson och Torbjörn Brorsson. Avd. för arkeologiska undersökningar, Riksantikvarieämbetet. Lund.

-2005. *Aristokratiskt rum och gränsöverskridande: Järrestad och sydöstra Skåne mellan region och rike 600–1100*. Riksantikvarieämbetet, Arkeologiska undersökningar, skrifter 66. Stockholm.

Tollin, Clas. 2014. Tidigmedeltida ägodomäner - särskilt Saba kloster i Julita. *Medeltida storgårdar : 15 uppsatser om ett tvärvetenskapligt forskningsproblem*. S. [35]–58.

Internetreferenser

Lantmäteriet, Historiska kartor

<https://historiskakartor.lantmateriet.se/hk/detailed>

Rigsarkivet, Danmark. Digitaliserade ”lensregnskaber” och jordeböcker, Varberg, 1559–1662.

<https://www.sa.dk/ao-soegesider/da/other/index-creator/156/1849198/20167158>

Rigsarkivet/Svenskt Diplomatariums huvudkartotek (SDHK) 28/10 2022

<https://sok.riksarkivet.se/sdhk>



Geometrisk =
Kronohemmanet Skionö
git i Wäsfige Soehn, Åhr
Halmstad Lahn, afmätt

I föreliggande utgåva har texterna en gemensam nämnare, nämligen arkeologen

Ing-Marie Nilssons forskning kring halländsk medeltid. Ing-Marie studerade det halländska landskapet under många år, främst med fokus på kyrkorna, men visade även ett stort intresse för den danska kungamaktens landvinningar i Halland under äldre medeltid.

Några av hennes arbeten hann hon inte färdigställa före sin bortgång 2016, men presenteras nu här i form av ett antal texter.

I fokus står maktens landskap, studerat utifrån runstenar på Halmstadslätten, Ysby kyrka, kungsgårdarna vid Lagaholm och Faurås samt den gåtfulla fornlämningen Sjönevadsborg.

sydsvensk
arkeologi



KULTURMILJÖ
HALLAND

EN DEL AV HALLANDS KULTURHISTORISKA MUSEUM